



**AGRUPAMENTO DE ESCOLAS PADRE JOÃO COELHO CABANITA**

# **RELATÓRIO DE RESULTADOS ESCOLARES**

## **2.º PERÍODO**

### **ANO LETIVO 2017 / 2018**

#### **Equipa de Autoavaliação:**

Ana Luísa Correia, Ana Piçarra Agostinho, Ângelo Santos , António Pedro Santos, Isilda Correia Gonçalves, Cristina Isabel Pereira, Júlio César Guerreiro, Maria Antónia Marreiros, Maria Cristina Faísca, Maria Helena Mendes, Maria Isabel Casaca, Maria Isabel Nobre, Maria José Hilário Baptista, Patrícia Guerreiro, Vítor Ferro Gonçalves

abril de 2018

# Índice

1. Introdução.....	2
2. Caracterização do Agrupamento .....	2
3. Resultados escolares.....	4
3.1. Evolução dos indicadores das Metas Gerais .....	4
Domínio 2. Sucesso escolar na avaliação interna .....	5
Domínio 3. Interrupção precoce do percurso escolar .....	5
Domínio 4. Indisciplina.....	6
3.2. Taxas de sucesso e médias por disciplina .....	7
Ensino regular .....	7
Formação alternativa .....	10
3.3. Indicadores do PPM .....	12
Eixo 1. Apoio à melhoria das aprendizagens .....	12
Eixo 2. Prevenção do abandono e absentismo e indisciplina .....	13
Eixo 3. Gestão e organização .....	14
Eixo 4. Relação escola-famílias-comunidade e parcerias.....	16
3.4. Outros resultados escolares.....	17
Avaliação dos alunos com NEE.....	17
Avaliação dos alunos estrangeiros (PLNM) .....	17
3.5. Eficácia dos alunos que beneficiaram de apoios .....	18
Apoio Socioeducativo.....	18
Apoio ao Estudo .....	18
Centro de aprendizagem multidisciplinar .....	19
4. Avaliação dos Departamentos .....	22
4.1. Educação Pré-Escolar .....	22
4.2. 1.º Ciclo .....	23
4.3. Línguas .....	26
4.4. Matemática e Ciências Experimentais .....	29
4.5. Ciências Sociais e Humanas.....	33
4.6. Expressões.....	36
5. Análise contextualizada dos resultados com referência à estrutura composicional das turmas.....	38
6. Avaliação das atividades do agrupamento .....	47
7. Participação dos Pais e Encarregados de Educação.....	49
8. Conclusão .....	49
9. Recomendações finais.....	51

## 1. Introdução

O presente relatório enquadra-se no artigo 8.º do Despacho Normativo n.º 1-F/2016 de 5 de abril e apresenta uma análise dos resultados escolares do Agrupamento de Escolas Padre João Coelho Cabanita (AEPJCC), no âmbito da intervenção do Programa Territórios Educativos de Intervenção Prioritária 3 (TEIP 3), do 2.º período referente ao ano letivo 2017-18 e compara-os relativamente ao 1.º período.

## 2. Caracterização do Agrupamento

O AEPJCC foi mega agrupado no ano letivo 2012-2013 com o Agrupamento de Escolas de Salir.

Área de influência geográfica: 5 freguesias do concelho de Loulé (São Clemente, Querença/Tôr/Benafim, Alte, Salir e Ameixial).

Jardins-de-infância e Escolas	EPEI	EPE	1º CEB	2º CEB	3º CEB
EB Padre João Coelho Cabanita				•	•
EB Professor Manuel Martins Alves		•	•		
EB Professor Sebastião J. P. Teixeira		•	•	•	•
EB n.º 4 de Loulé		•	•		
EB n.º 3 de Loulé		•	•		
EB de Tôr		•	•		
EB de Benafim Grande		•	•		
EB de Alte			•		
JI de Clareanes		•			
EB de Querença		•	•		
EB nº 1 de Areeiro			•		
JI de Alfaroabeira		•			
EB de Cortelha	•	•	•		
EPEI de Loulé (polo da Cortelha e do Ameixial)	•				

**Quadro 1 – Unidades orgânicas e ciclos de ensino**

Até ao final do 2º período estavam matriculadas **2159** crianças/alunos no regime diurno das quais **360** frequentam os JI (18 salas); **794** do 1ºCEB (39 turmas); **403** do 2ºCEB (19 turmas das quais 1 de PCA e 1 aluno de PIEF); **602** do 3ºCEB (30 turmas das quais 2 de Ensino Articulado da Musica, 2 de CEF e 1 turma de PIEF).

Percentagem de alunos subsidiados: **43,5%** da população (**554** com escalão A, **328** com escalão B e **57** com escalão C).

Percentagem de alunos de outras nacionalidades: **3,8%**, que se distribuem por **20** nacionalidades.

Cerca de 2 em cada 3 alunos têm computador em casa com ligação à internet e **30%** não têm computador em casa.

Percentagem de população estudantil com NEE integrados no Decreto-Lei 3/2008: **6,5%**.

Formação académica dos pais: **23%** têm formação superior; **27%** têm formação secundária; **8%** concluíram apenas o 1º CEB, **11%** o 2º CEB e **24%** o 3º CEB; **5%** não tem habilitações.

Ocupação profissional dos pais: **25%** exercem atividades de nível superior e intermédio.

Percentagem de Encarregados de Educação (EE) que contactaram o docente no 2º período: **81%**.

Percentagem de EE que estiveram presentes em reuniões de pais do 2º período: **75%**.

PRÉ-ESCOLAR	Jardins de Infância	N.º alunos matriculados com idade inferior a 5 anos	N.º alunos matriculados com 5 anos	Total	1.º CICLO	Unidades orgânicas	N.º alunos matriculados
	JI n.º 1 de Loulé	13	57	70		EB Prof. Manuel Alves	311
	JI Prof. Manuel Alves	39	56	95		EB n.º 4	178
	JI n.º 3 de Loulé	34	15	49		EB n.º 3	92
	JI de Salir	23	10	33		EB Salir	46
	JI da Tôr	11	3	13		EB Alte	39
	JI de Querença	5	4	9		EB Areeiro	43
	JI de Benafim	8	8	16		EB Tôr	33
	JI de Clareanes	33	16	49		EB Benafim	28
	JI de Alfarrobeira	11	9	20		EB Querença	14
	Itinerante	2	3	5		EB Cortelha	10
	<b>Total</b>	<b>179</b>	<b>181</b>	<b>360</b>		<b>Total</b>	<b>794</b>
	Escalão A			82		Escalão A	205
	Escalão B			48		Escalão B	119
	Escalão C			7		Escalão C	20
	Necessidades Educativas Especiais (NEE)			6		NEE	43

Unidades orgânicas	2.º CICLO	3.º CICLO
EB Padre João Coelho Cabanita	337	485
EB Professor Sebastião Teixeira	66	117
<b>TOTAL</b>	<b>403</b>	<b>602</b>
Escalão A	106	161
Escalão B	58	103
Escalão C	11	19
NEE	38	55

**Quadro 2 - Distribuição do número de alunos matriculados por unidade orgânica**

### 3. Resultados escolares

Para uma melhor leitura dos quadros seguintes utilizou-se um código de cores: **Verde – houve progressão em relação ao 1.º período e/ou a meta foi alcançada; amarela – houve progressão em relação ao 1.º período mas a meta não foi alcançada; vermelha – houve retrocesso em relação ao 1.º período.**

#### 3.1. Evolução dos indicadores das Metas Gerais

Domínio	Indicador	Ciclos	2014-15			2015-16			2016-17			2017-18		Meta 2017-18 interm.	Meta a atingir 2019-20
			1º Per	2º Per	3º Per	1º Per	2º Per	3º Per	1.º Per	2.º Per	3.º Per	1.º Per	2.º Per		
1- Sucesso escolar na avaliação externa	A - Distância da taxa de sucesso para o valor nacional	Port. 9º ano	-	-	-1,87%	-	-	-2,34%	-	-	-9,75%	-	-	-8,20%	<b>-5,0%</b>
		Mat. 9º ano	-	-	15,88%	-	-	17,73%	-	-	9,66%	-	-	-5,0%	<b>-5,0%</b>
	B - Distância da classificação média para o valor nacional	Port. 9º ano	-	-	-0,05	-	-	-0,01	-	-	-0,18	-	-	-0,14	<b>-0,05</b>
		Mat. 9º ano	-	-	0,44	-	-	0,40	-	-	0,17	-	-	-0,05	<b>-0,05</b>
2- Sucesso escolar na avaliação interna	A - Taxa de insucesso escolar	1.º CEB	9,6%	11,2%	7,0%	8,3%	8,2%	5,3%	5,2%	5,3%	2,7%	7,2%	5,8%	7,5%	7,5%
		2.º CEB	23,1%	19,6%	5,5%	18,9%	15,4%	2,1%	14,3%	12,1%	2,4%	10,0%	8,2%	10%	10%
		3.º CEB	33,3%	32,1%	14,4%	24,9%	22,7%	8,3%	25,4%	24,8%	9,0%	28,1%	22,8%	13%	13%
	B - % de alunos com classificação positiva a todas as disciplinas	1.º CEB	83,2%	81,6%	84,7%	86,0%	84,2%	86,4%	85,7%	85,2%	85,8%	83,7%	84,8%	87%	89%
		2.º CEB	48,4%	51,4%	65,9%	52,3%	60,8%	65,8%	62,9%	67,8%	74,0%	63,5%	73,1%	75%	77%
		3.º CEB	43,5%	43,8%	53,5%	46,2%	45,6%	59,5%	47,4%	51,3%	59,6%	42,2%	49,1%	61%	63%
3- Interrupção precoce no percurso escolar	A- Taxa de interrupção precoce do percurso escolar	2.º CEB	2,48%	3,70%	2,73%	1,81%	2,83%	2,58%	1,60%	3,49%	1,34%	1,60%	2,23%	2,00%	1,50%
		3.º CEB	0,75%	0,94%	0,75%	0%	0,37%	0,73%	0,17%	1,33%	1,17%	0,17%	2,49%	1,20%	1,10%
4 - Indisciplina	A- Número de medidas disciplinares por aluno	1.º, 2.º 3.º CEB	0,140	0,260	0,376	0,156	0,321	0,454	0,163	0,310	0,401	0,112	0,282	0,367	0,300

**Quadro 3 – Evolução dos indicadores das Metas Gerais**

## Domínio 2. Sucesso escolar na avaliação interna

Ciclo	Nº Total de alunos		Taxa de insucesso	Nº total de alunos (3)		% alunos com classif. positiva a todas as disciplinas
	inscritos (1)	em risco de retenção (2)		avaliados	com classif. positiva a todas as disciplinas	
1.º	794	46	5,79%	791	671	84,83%
2.º	403	33	8,19%	401	293	73,07%
3.º	552	126	22,83%	601	295	49,08%
<b>Agrup</b>	<b>1749</b>	<b>205</b>	<b>11,72%</b>	<b>1793</b>	<b>1259</b>	<b>70,22%</b>

(1) Excluir alunos transferidos, o CEF e PIEF; (2) Excluir os alunos em risco de retenção por faltas;

(3) Incluir CEF e PIEF.

### Quadro 4 – Sucesso escolar por ciclo de ensino

No 1.º período, a **taxa de insucesso** do agrupamento era de **14,46%**. Houve uma melhoria de 2,74 pontos percentuais. Na **percentagem de alunos do agrupamento com classificação positiva a todas as disciplinas** houve uma melhoria de 5 pontos percentuais.

Ano	Nº Total de alunos		Taxa de insucesso	Nº total de alunos		% alunos com classif. positiva a todas as disciplinas
	inscritos	em risco de retenção		avaliados	com classif. positiva a todas as disciplinas	
1.º	185	0	0,00%	185	157	84,9%
2.º	223	31	13,90%	222	180	81,1%
3.º	177	8	4,52%	176	148	84,1%
4.º	209	7	3,35%	208	186	89,4%
5.º	208	18	8,65%	208	157	75,48%
6.º	195	15	7,69%	193	136	70,47%
7.º	204	49	24,02%	219	98	44,75%
8.º	161	31	19,25%	161	90	55,90%
9.º	187	46	24,60%	221	107	48,42%

Nota: Os alunos do CEF 1 foram incluídos no 7º ano, os alunos do CEF 2 e do PIEF foram incluídos no 9º ano.

### Quadro 5 – Sucesso escolar por ano de escolaridade

## Domínio 3. Interrupção precoce do percurso escolar

Ciclo	Número total de alunos					Taxa de interrupção precoce
	inscritos	Em situação de retenção por excesso faltas	que anularam a matrícula	que abandonaram no decurso do ano	que interromperam precocemente o percurso escolar	
2º	403	9	0	0	9	2,23
3º	611	12	2	1	15	2,49

### Quadro 6 – Interrupção precoce por ciclo de ensino

No 1.º período existiam 16 alunos (6 do 2.º CEB e 10 do 3.º CEB) que tinham ultrapassado o limite de faltas injustificadas.

Ano	Número total de alunos				
	inscritos	Em situação de retenção por excesso faltas	que anularam a matrícula	que abandonaram no decurso do ano	que interromperam precocemente o percurso escolar
5.º	208	5	0	0	5
6.º	195	4	0	0	4
7.º	220	11	0	0	11
8.º	161	1	0	1	2
9.º	221	0	2	0	2

**Quadro 7 – Interrupção precoce por ano de escolaridade**

Existe ainda 1 aluno do 1º ano que encontra-se em situação de abandono.

#### Domínio 4. Indisciplina

Nº total de alunos inscritos (1)	Nº total de medidas corretivas	Nº total de medidas disciplinares sancionatórias	Nº total de medidas disciplinares
1799	275	30	305

(1) Excluir os alunos transferidos e o pré-escolar.

**Quadro 8 – Número de medidas disciplinares aplicadas no 2.º período**

No 1.º período tinham sido aplicadas 190 medidas corretivas e 12 medidas disciplinares sancionatórias.

Ano	Nº total de alunos inscritos (1)	Nº total de medidas corretivas	Nº total de medidas disciplinares sancionatórias	Nº total de medidas disciplinares
1.º	185	0	0	0
2.º	223	0	0	0
3.º	177	0	0	0
4.º	209	0	0	0
5.º	208	16	2	18
6.º	195	45	4	49
7.º	204	151	14	165
8.º	161	21	3	24
9.º	187	42	7	49

**Quadro 9 – Número de medidas disciplinares por ano de escolaridade no 2.º período**

Nº total de alunos inscritos (1)	Nº total de medidas corretivas	Nº total de medidas discip. sancionatórias	Nº total de medidas discip.	Medidas disciplinares por aluno
1799	465	42	507	0,282

**Quadro 10 – Número de medidas disciplinares aplicadas desde o início do ano letivo**

Até ao final do 2.º período tinham sido 191 os alunos alvo de medidas disciplinares (80 dos quais não tinham medidas disciplinares no 1.º período). São já 37 os discentes que foram considerados reincidentes (há 20 novos casos neste 2.º período).

### 3.2. Taxas de sucesso e médias por disciplina

#### Ensino regular

CLASSIFICAÇÕES		1.º Ano						
Disciplinas	N.º Alunos	Menção				Sucesso		Meta 14/18
		Insuf.	Suf.	Bom	Mbom	N.º	%	
Português	185	26	47	54	58	159	85,95	89,68
Matemática	185	16	34	74	61	169	91,35	89,62
Estudo do Meio	185	1	7	55	122	184	99,46	96,97
Expressão Artística	185	1	38	112	34	184	99,46	96,74
Expressão Físico Motora	185	0	27	121	37	185	100,00	98,54
Apoio ao Estudo	183	11	43	67	62	172	93,99	96,09
Oferta Complementar	185	2	30	87	66	183	98,92	-
Oferta Compl -Exp. Artísticas	14	1	4	8	1	13	92,86	-
Oferta Compl -Cidadania	171	1	26	79	65	171	100,00	-

2.º Ano							
N.º Alunos	Menção				Sucesso		Meta 14/18
	Insuf.	Suf.	Bom	Mbom	N.º	%	
222	36	59	84	43	186	83,78	83,25
222	36	70	65	51	186	83,78	82,86
222	29	42	85	66	193	86,94	86,91
222	2	63	110	47	220	99,10	98,25
222	0	54	116	52	222	100,00	98,23
222	21	63	77	61	201	90,54	93,27
222	3	75	99	45	219	98,65	-
189	3	57	88	41	186	98,41	-
33	0	18	11	4	33	100,00	-

CLASSIFICAÇÕES		3.º Ano						
Disciplinas	N.º Alunos	Menção				Sucesso		Meta 14/18
		Insuf.	Suf.	Bom	Mbom	N.º	%	
Português	176	8	54	78	36	168	95,45	93,17
Matemática	176	18	50	57	51	158	89,77	90,51
Estudo do Meio	176	4	42	67	63	172	97,73	94,32
Inglês	174	18	58	50	48	156	89,66	-
Expressão Artística	176	1	27	115	33	175	99,43	98,34
Expressão Físico Motora	176	1	21	95	59	175	99,43	99,31
Apoio ao Estudo	175	9	40	56	70	166	94,86	95,03
Oferta Complementar	176	1	24	108	43	175	99,43	-
Oferta Compl/TIC Inic.Program	176	1	24	108	43	175	99,43	-

4.º Ano							
N.º Alunos	Menção				Sucesso		Meta 14/18
	Insuf.	Suf.	Bom	Mbom	N.º	%	
208	10	71	83	44	198	95,19	93,21
208	17	76	82	33	191	91,83	91,23
208	5	50	98	55	203	97,60	95,60
200	4	53	86	57	196	98,00	-
208	0	40	115	53	208	100,00	97,70
208	0	26	104	78	208	100,00	99,55
206	2	60	70	74	204	99,03	91,36
206	0	24	103	79	206	100,00	-
206	0	24	103	79	206	100,00	-

Quadro 11 – Classificações do 1.º CEB



CLASSIFICAÇÕES:		5.º Ano										6.º Ano										
Disciplinas	Alunos aval.	Nível					Sucesso		Meta 14/18	Média discip.	Meta 14/18	Alunos aval.	Nível					Sucesso		Meta 14/18	Média discip.	Meta 14/18
		1	2	3	4	5	N.º	%					1	2	3	4	5	N.º	%			
Ciências Naturais	208	2	13	67	102	24	193	92,79	93,04	3,64	3,56	181		12	80	60	29	169	93,37	94,12	3,59	3,60
Ed. Física	208	1	14	77	92	24	193	92,79	96,14	3,60	3,50	181		5	52	85	39	176	97,24	96,38	3,87	3,58
Ed. M. R. C.	102	1	3	9	49	40	98	96,08	-	4,22	-	51		1	7	21	22	50	98,04	-	4,25	-
Ed. Musical	208	2	9	69	117	11	197	94,71	94,51	3,61	3,73	179		3	52	91	33	176	98,32	93,76	3,86	3,62
Ed. Tecnológica	208	2	5	81	94	26	201	96,63	95,96	3,66	3,51	179			56	83	40	179	100,00	97,60	3,91	3,57
Ed. Visual	208	3	3	93	87	22	202	97,12	94,23	3,59	3,57	181			60	82	39	181	100,00	91,20	3,88	3,55
Hist. e Geog. de Portugal	208	4	24	80	81	19	180	86,54	86,80	3,42	3,39	180		18	88	64	10	162	90,00	92,07	3,37	3,57
Inglês 1/2	208	3	13	67	98	27	192	92,31	88,46	3,64	3,62	181		9	62	68	42	172	95,03	87,03	3,79	3,57
Matemática	208	4	40	67	76	21	164	78,85	80,67	3,34	3,27	180		38	86	36	20	142	78,89	72,22	3,21	3,13
Português	208	1	22	96	82	7	185	88,94	87,22	3,35	3,35	181		15	95	59	12	166	91,71	84,57	3,38	3,29
TIC	206	4	3	82	101	16	199	96,60	-	3,59	-	180		1	44	106	29	179	99,44	-	3,91	-

Quadro 12 – Classificações do 2.º CEB

CLASSIFICAÇÕES: 7.º Ano	Disciplinas	N.º Alunos	Nível					Sucesso		Meta 14/17	Média disciplina	Meta 14/18
			1	2	3	4	5	N.º	%			
	Ciências Naturais	203	2	64	77	47	13	137	67,49	87,65	3,02	3,57
	Ed. Física	203		19	80	75	29	184	90,64	94,11	3,56	3,65
	Ed. M. R. C.	64		1	11	37	15	63	98,44	-	4,03	-
	Ed. Visual	191	1	3	58	101	28	187	97,91	98,10	3,80	3,74
	Espanhol 1	33	1	9	18	2	3	23	69,70	96,15	2,91	3,52
	Físico-Química	202	1	55	79	59	8	146	72,28	76,28	3,09	3,24
	Francês 1	170	1	22	65	43	39	147	86,47	95,44	3,57	3,71
	Geografia	203	1	30	98	54	20	172	84,73	83,05	3,31	3,37
	História	198		26	98	54	20	172	86,87	82,45	3,34	3,35
	Inglês 3	203		38	75	65	25	165	81,28	87,63	3,38	3,66
	Matemática	203	2	87	64	35	15	114	56,16	66,52	2,87	3,05
	Português	203	1	44	98	53	7	158	77,83	79,82	3,10	3,18
	TIC	24		2	8	8	6	22	91,67	-	3,75	-

Quadro 13 – Classificações do 7.º Ano

CLASSIFICAÇÕES:		8.º Ano									
Disciplinas	Alunos aval.	Nível					Sucesso		Meta 14/18	Média discip.	Meta 14/18
		1	2	3	4	5	N.º	%			
Ciências Naturais	161	1	28	68	55	9	132	81,99	98,06	3,27	3,97
Ed. Física	161	1	7	53	64	36	153	95,03	98,89	3,79	3,65
Ed. M. R. C.	46		1	4	17	24	45	97,83	-	4,39	-
Ed. Visual	147	1	5	51	55	35	141	95,92	99,72	3,80	3,87
Espanhol 2/3	44		13	20	9	2	31	70,45	91,49	3,00	3,47
Físico-Química	160		30	82	39	9	130	81,25	86,87	3,17	3,37
Francês 2/3	117		16	55	38	8	101	86,32	93,13	3,32	3,39
Geografia	160	1	12	73	56	18	147	91,88	91,45	3,49	3,46
História	161	1	28	81	39	12	132	81,99	88,07	3,20	3,38
Inglês 4/5	161	1	33	59	41	27	127	78,88	84,69	3,37	3,67
Matemática	161	9	40	53	47	12	112	69,57	69,80	3,08	3,11
Português	161	1	33	84	39	4	127	78,88	81,23	3,07	3,25
TIC	20				11	9	20	100,00	-	4,45	-

9.º Ano											
Alunos aval.	Nível					Sucesso		Meta 14/18	Média discip.	Meta 14/18	
	1	2	3	4	5	N.º	%				
187		14	90	69	14	173	92,51	94,51	3,44	3,58	
187		15	50	97	25	172	91,98	99,37	3,71	3,91	
34				21	13	34	100,00	-	4,38	-	
187		7	79	71	30	180	96,26	99,69	3,66	4,18	
83		21	45	14	3	62	74,70	93,25	2,99	3,47	
184		48	85	33	18	136	73,91	80,72	3,11	3,31	
101		3	74	18	6	98	97,03	93,17	3,27	3,42	
184		6	85	71	22	178	96,74	94,21	3,59	3,46	
185	1	33	89	37	25	151	81,62	91,90	3,28	3,39	
185	1	27	65	52	40	157	84,86	89,59	3,56	3,71	
187	7	60	60	43	17	120	64,17	68,96	3,02	3,05	
187		43	107	32	5	144	77,01	77,64	2,99	3,08	
185		3	61	106	15	182	98,38	-	3,72	-	

Quadro 14 – Classificações do 8.º e 9.º Ano

Disciplinas que apresentam uma maior diferença para a meta		
7.º Ano: Ciências Naturais e Espanhol	8.º Ano: Ciências Naturais, Espanhol e Inglês	9.º Ano: Espanhol

No 2º período do corrente ano letivo, a oferta formativa / formação alternativa do Agrupamento apresenta um total de **63 alunos** distribuídos por **4 turmas**: **6º PCA** (13 alunos); **CEF – 1º ano** (16 alunos); **CEF – 2º ano** (19 alunos) e **PIEF** (15 no 3º ciclo). Refira-se que a discrepância do número relativamente ao 1º período se deve ao seguinte:

- dois alunos anularam a matrícula (um aluno no CEF 2º ano e outro no PIEF);
- um aluno do PIEF foi certificado com o 2º ciclo;
- um aluno do PIEF foi certificado com o 3º ciclo.

Nas tabelas de Excel anexas apresentam-se os resultados da avaliação do 2º período destas. Como não se estabeleceram metas para as disciplinas da Formação Alternativa considera-se o código de cores: **verde - houve progressão ou manteve o resultado em relação ao 1.º período**; **vermelho – houve retrocesso em relação ao 1.º período**.

PCA: 2 alunos em risco de retenção									
Disciplinas	N.º Alunos	Nível					Sucesso		Média disciplina
		1	2	3	4	5	N.º	%	
Português	13	0	0	6	7	0	13	100,0	3,54
HGP	13	0	0	5	8	0	13	100,0	3,62
Inglês	13	0	1	7	5	0	12	92,3	3,31
Matemática	13	0	1	9	3	0	12	92,3	3,15
Ciências Naturais	13	0	4	7	2	0	9	69,2	2,85
Ed. Visual	13	0	0	6	6	1	13	100,0	3,62
Ed. Tecnológica	13	0	0	6	6	1	13	100,0	3,62
Multimédia	13	0	0	6	5	2	13	100,0	3,69
TIC	13	0	4	3	6	0	9	69,2	3,15
Ed. Física	13	0	5	6	2	0	8	61,5	2,77
EMRC	3	0	0	1	2	0	3	100,0	3,67
Ed. Para a Cidadania	13	0	0	6	5	2	13	100,0	3,69

Quadro 15 – Classificações do PCA

CEF 1: 4 alunos com média negativa numa componente									
Disciplinas	N.º Alunos	Nível					Sucesso		Média disciplina
		1	2	3	4	5	N.º	%	
Cidadania e Mundo Atual	16	0	0	14	2	0	16	100,0	3,13
Educação Física	16	0	4	2	10	0	12	75,0	3,38
Higiene S. S. Trabalho	16	0	4	8	4	0	12	75,0	3,00
Português	16	0	9	7	0	0	7	43,8	2,44
Inglês	16	0	8	5	3	0	8	50,0	2,69
TIC	16	0	0	12	4	0	16	100,0	3,25
Ciências Naturais	16	0	6	8	2	0	10	62,5	2,75
Matemática Aplicada	16	0	7	5	3	1	9	56,3	2,88
Manutenção de Jardins e Relvados	16	0	6	9	0	1	10	62,5	2,75
IBPJ	16	0	3	12	0	1	13	81,3	2,94

Quadro 16 – Classificações do CEF – 1.º Ano

CEF 2: 5 alunos com média negativa numa componente									
Disciplinas	N.º Alunos	Nível					Sucesso		Média disciplina
		1	2	3	4	5	N.º	%	
Português	19	0	5	12	2	0	14	73,7	2,84
Inglês	19	0	5	9	3	2	14	73,7	3,11
Cidadania e Mundo Atual	19	0	5	9	5	0	14	73,7	3,00
TIC	19	0	0	13	5	1	19	100,0	3,37
Educação Física	19	0	3	5	11	0	16	84,2	3,42
Matemática Aplicada	19	0	8	9	2	0	11	57,9	2,68
Ciências Naturais	19	0	5	6	6	2	14	73,7	3,26
IBPJ	19	0	3	12	2	2	16	84,2	3,16
MJR	19	0	0	15	2	2	19	100,0	3,32
IJR	19	0	0	15	2	2	19	100,0	3,32

Quadro 17 – Classificações do CEF – 2.º Ano

PIEF: Nenhum aluno em risco de retenção									
Disciplinas	N.º Alunos	Nível					Sucesso		Média disciplina
		1	2	3	4	5	N.º	%	
Viver em Português	15	0	0	6	7	2	15	100,0	3,73
Comunicar em Língua Estrangeira	15	0	0	10	3	2	15	100,0	3,47
Matemática e Realidade	15	0	1	8	5	1	14	93,3	3,40
O Homem e o Ambiente-C. Sociais	15	0	0	11	2	2	15	100,0	3,40
O Homem e o Ambiente-C. Naturais	15	0	0	6	6	3	15	100,0	3,80
Oficina de Artes	15	0	0	6	6	3	15	100,0	3,80
Ateliê de Informática	15	0	0	5	7	3	15	100,0	3,87
Educação Física	15	0	5	6	4	0	10	66,7	2,93
Formação Cívica	15	0	0	6	8	1	15	100,0	3,67
Formação Vocacional	15	0	1	5	6	3	14	93,3	3,73

Quadro 18 – Classificações do PIEF

### 3.3. Indicadores do PPM

Tendo em atenção o papel central que o PPM assume no seio da dinâmica do agrupamento, considera-se de extrema importância a congregação de um esforço de todos os membros da comunidade educativa para a sua efetiva concretização. O PPM é constituído por um conjunto de ações de melhoria que se encontram distribuídas pelos quatro eixos que a seguir se apresentam.

O código de cores utilizado em cada indicador, para melhor leitura, é o seguinte: **cor vermelha – resultado não superou o valor previsto; cor amarela – resultado igual ao valor previsto; cor verde – resultado superou o valor previsto).**

#### Eixo 1. Apoio à melhoria das aprendizagens

Ações	Objetivos	Indicadores	Dados de partida	Meta 1617*		1516_1P	1516_2P	1516_3P	1617_1P	1617_2P	1617_3P	1718_1P	1718_2P
1) Saber+ a Português (2º CEB)	Melhorar os resultados escolares e o ambiente de aprendizagem; <b>Apoiar com mais eficácia os alunos com dificuldades de aprendizagem;</b> Promover a partilha de boas práticas pedagógicas entre docentes;	1.1) Taxa de sucesso a Português no 5.º Ano	85,80%	87,22%	Previsto Alcançado Desvio (A-P)	86,04% 88,57% 2,53%	86,27% 85,39% -0,88%	86,51% 93,60% 7,09%	86,75% 90,66% 3,91%	86,98% 93,44% 6,46%	87,22% 96,15% 8,93%	87,22% 87,56% 0,34%	87,22% 88,94% 1,72%
2) Saber+ a Português (3º CEB)	<b>Aumentar as taxas de sucesso na disciplina de Português</b>	2.1) Taxa de sucesso a Português no 7.º Ano	77,58%	79,82%	Previsto Alcançado Desvio (A-P)	77,95% 75,36% -2,59%	78,33% 77,99% -0,34%	78,70% 83,09% 4,39%	79,07% 76,32% -2,75%	79,45% 77,89% -1,56%	79,82% 81,48% 1,66%	79,82% 79,31% -0,51%	79,82% 77,83% -1,99%
3. Saber + a Matemática (2º CEB)	Melhorar os resultados escolares e o ambiente de aprendizagem; <b>Melhorar a classificação média em matemática no 5º ano e no 6º anos;</b> Melhorar a taxa de sucesso no 7.º ano da disciplina de Matemática; <b>Manter a diferença positiva da taxa de sucesso do agrupamento para o valor nacional na prova final do 9.º ano de matemática</b>	3.3) Taxa de Sucesso no 5º ano a matemática	78,53%	80,67%	Previsto Alcançado Desvio (A-P)	78,89% 61,93% -16,96%	79,24% 68,72% -10,52%	79,60% 75,14% -4,46%	79,96% 79,67% -0,29%	80,31% 78,14% -2,17%	80,67% 82,97% 2,30%	80,67% 79,60% -1,07%	80,67% 78,85% -1,82%
		3.4) Taxa de Sucesso no 6º ano a Matemática	69,13%	72,22%	Previsto Alcançado Desvio (A-P)	69,65% 61,84% -7,81%	70,16% 70,15% -0,01%	70,68% 77,00% 6,33%	71,19% 72,57% 1,38%	71,71% 74,86% 3,16%	72,22% 78,98% 6,76%	72,22% 68,89% -3,33%	72,22% 78,89% 6,67%
		4.1) Taxa de Sucesso no 7.º ano a Matemática	62,80%	66,52%	Previsto Alcançado Desvio (A-P)	63,42% 63,90% 0,48%	64,04% 60,87% -3,17%	64,66% 65,69% 1,03%	65,28% 70,53% 5,25%	65,90% 74,21% 8,31%	66,52% 73,54% 7,02%	66,52% 51,47% -15,05%	66,52% 56,16% -10,36%
4. Saber + a Matemática (3º CEB)													
5. Turmas ninho no 2.º ano	<b>Apoiar com mais eficácia os alunos com dificuldades de aprendizagem;</b> Melhorar a taxa de sucesso a Português, de forma, a que todos os alunos adquiram as competências básicas na leitura e na escrita; <b>Melhorar a taxa de sucesso a Matemática, de forma, a que todos os alunos adquiram as competências básicas no cálculo e raciocínio.</b>	5.1) Taxa de Sucesso a Português no 2.º ano	80,37%	83,25%	Previsto Alcançado Desvio (A-P)	80,85% 78,95% -1,90%	81,33% 77,83% -3,50%	81,81% 83,02% 1,21%	82,29% 79,47% -2,82%	82,77% 82,89% 0,12%	83,25% 85,71% 2,46%	83,25% 81,08% -2,17%	83,25% 83,78% 0,53%
		5.2) Taxa de Sucesso a Matemática no 2.º ano	80,37%	82,86%	Previsto Alcançado Desvio (A-P)	80,79% 84,21% 3,43%	81,20% 78,30% -2,90%	81,62% 80,66% -0,95%	82,03% 85,79% 3,76%	82,45% 85,56% 3,12%	82,86% 85,71% 2,85%	82,86% 79,73% -3,13%	82,86% 83,78% 0,92%

Quadro 19 – Indicadores do eixo 1

Eixo 2. Prevenção do abandono e absentismo e indisciplina

Ações	Objetivos	Indicadores	Dados de partida	Meta 1617*		1516_1P	1516_2P	1516_3P	1617_1P	1617_2P	1617_3P	1718_1P	1718_2P
6. Refletir o problema – perspetivar uma solução	Reduzir o número de ocorrências disciplinares por aluno e com medidas disciplinares; Promover o acompanhamento de situações problemáticas que careçam de apoio ao nível pessoal, familiar e social; Valorizar o cumprimento de regras e de boa conduta na escola.	6.1) Número de Medidas Disciplinares por aluno.	0,372	0,180	Previsto	0,34	0,308	0,276	0,244	0,212	0,180	0,180	0,367
					Alcançado	0,156	0,321	0,454	0,163	0,310	0,400	0,112	0,282
					Desvio	0,184	-0,013	-0,178	0,081	-0,098	-0,22	0,068	-0,085
		6.2) Percentagem de alunos envolvidos em Ocorrências Disciplinares	11,55%	10,97%	Previsto	11,45%	11,36%	11,26%	11,16%	11,07%	10,97%	10,97%	10,97%
					Alcançado	8,35%	9,63%	14,75%	8,91%	10,77%	13,09%	10,95%	10,62%
					Desvio	3,10%	1,73%	-3,49%	2,25%	0,29%	-2,12%	0,02%	0,35%
		6.3) Percentagem de alunos reincidentes (ao nível da indisciplina)	2,00%	1,90%	Previsto	1,98%	1,97%	1,95%	1,93%	1,92%	1,90%	1,90%	1,90%
					Alcançado	2,31%	4,10%	2,40%	1,14%	1,72%	1,66%	0,99%	1,67%
					Desvio	-0,33%	-2,13%	-0,45%	0,79%	0,20%	0,24%	0,91%	0,23%
		6.4) Percentagem de alunos com sucesso escolar acompanhados pelo G.I.S.	40,00%	45,00%	Previsto	40,83%	41,67%	42,50%	43,33%	44,17%	45,00%	45,00%	45,00%
					Alcançado	54,26%	64,41%	77,14%	63,23%	69,00%	85,92%	67,38%	70,57%
					Desvio	13,43%	22,74%	34,64%	19,90%	24,84%	40,92%	22,38%	25,57%
7. Intervir nas causas para prevenir os efeitos	Diminuir a taxa de interrupção precoce ; Diminuir o número de faltas injustificadas no 5.º ano; Diminuir a taxa de absentismo no 2.º ciclo; Promover o acompanhamento de situações de absentismo.	7.1) Taxa de interrupção precoce no 2.º ciclo	4,88%	2,87%	Previsto	4,55%	4,21%	3,88%	3,54%	3,21%	2,87%	2,87%	2,45%
					Alcançado	1,81%	2,83%	2,27%	1,60%	3,49%	1,34%	1,24%	2,23%
					Desvio	2,74%	1,38%	1,61%	1,94%	-0,29%	1,53%	1,63%	0,22%
		7.2) Taxa de interrupção precoce no 3.º ciclo	1,61%	1,26%	Previsto	1,55%	1,49%	1,44%	1,38%	1,32%	1,26%	1,26%	1,20%
					Alcançado	0,00%	0,37%	0,56%	0,17%	1,33%	1,17%	1,64%	2,49%
					Desvio	1,55%	1,12%	0,88%	1,21%	-0,01%	0,09%	-0,38%	-1,29%
		7.3) N.º de faltas injustificadas por aluno no 5º ano	13,80	13,11	Previsto	13,685	13,57	13,455	13,34	13,225	13,11	13,11	13,11
					Alcançado	3,95	8,38	7,81	2,11	5,00	5,11	3,68	8,23
					Desvio	9,74	5,19	5,65	11,23	8,23	8,00	9,43	4,88
		7.4) Percentagem de alunos acompanhados pelo G.I.S. com absentismo escolar, que não excedem o limite de faltas injustificadas.	40,00%	45,00%	Previsto	40,83%	41,67%	42,50%	43,33%	44,17%	45,00%	45,00%	45,00%
					Alcançado	86,79%	73,17%	80,49%	83,70%	69,56%	83,33%	81,58%	80,00%
					Desvio	45,96%	31,50%	37,99%	40,37%	25,40%	38,33%	36,58%	35,00%

Quadro 20 – Indicadores do eixo 2

### Eixo 3. Gestão e organização

Ações	Objetivos	Indicadores	Dados de partida	Meta 1617*		1516_1P	1516_2P	1516_3P	1617_1P	1617_2P	1617_3P	1718_1P	1718_2P
8 Avaliação das atitudes e comportamentos	Uniformizar os critérios de avaliação no domínio socio afetivo; <b>Reduzir os índices de indisciplina dentro e fora da sala de aula</b> ; Aperfeiçoar práticas de avaliação dos alunos	8.1) N.º de medidas disciplinares por aluno	0,372	0,180	Previsto	0,34	0,308	0,276	0,244	0,212	0,180	0,180	0,367
					Alcançado	0,156	0,321	0,454	0,163	0,310	0,400	0,112	0,282
					Desvio	0,184	-0,013	-0,178	0,081	-0,098	-0,22	0,068	0,085
9. Intervenção precoce no 1.º ano	Intervir precocemente na superação de dificuldades no domínio da expressão oral e comunicação dos alunos no 1ºano que possam interferir em aprendizagens futuras; <b>Melhorar a taxa de sucesso a Português e a Matemática, de forma, a que todos os alunos adquiram as competências básicas na leitura e na escrita</b>	9.1) Taxa de sucesso a Português no 1.º Ano	88,82%	89,68%	Previsto	88,96%	89,11%	89,25%	89,39%	89,54%	89,68%	89,68%	89,68%
					Alcançado	93,46%	84,31%	88,89%	91,41%	84,58%	83,50%	91,35%	85,95%
					Desvio	4,50%	-4,80%	-0,36%	2,02%	-4,96%	-6,18%	1,67%	-3,73%
		9.1) Taxa de sucesso a Matemática no 1.º Ano	88,00%	89,62%	Previsto	88,96%	89,11%	89,25%	89,39%	89,54%	89,68%	89,68%	89,68%
					Alcançado				94,95%	89,55%	86,50%	93,51%	91,35%
					Desvio				5,56%	0,01%	-3,18%	3,83%	1,67%
10. Centro de aprendizagem multidisciplinar	Criar hábitos e métodos de estudo; <b>Acompanhar e apoiar alunos em tarefas escolares</b> ; Promover consolidação de conhecimentos e capacitação de aprendizagens	10.1) Percentagem de alunos com classificação positiva a todas as disciplinas - 2.º CEB	59,64%	67,90%	Previsto	60,96%	62,27%	63,59%	64,91%	66,23%	67,90%	67,90%	67,90%
					Alcançado	52,34%	60,82%	65,80%	62,93%	67,83%	73,99%	63,50%	73,10%
					Desvio	-8,62%	-1,45%	2,21%	-1,98%	1,61%	6,09%	-4,40%	5,20%
		10.2) Percentagem de alunos com classificação positiva a todas as disciplinas - 3.º CEB	47,44%	57,10%	Previsto	49,13%	50,82%	52,52%	54,21%	55,90%	57,10%	57,10%	57,10%
					Alcançado	46,22%	45,49%	59,52%	47,35%	51,30%	59,60%	42,20%	49,10%
					Desvio	-2,91%	-5,33%	7,00%	-6,86%	-4,60%	2,50%	-14,90%	-8,00%
		10.3) N.º de alunos que frequentaram o centro	0	175	Previsto	29	58	87	116	145	175	200	225
					Alcançado	247	307	271	299	370	250	247	525
					Desvio	218	249	184	183	225	75	47	300

Ações	Objetivos	Indicadores	Dados de partida	Meta 1617*		1516_1P	1516_2P	1516_3P	1617_1P	1617_2P	1617_3P	1718_1P	1718_2P
11. Supervisão e acompanhamento pedagógico numa perspectiva de articulação	Promover a coobservação e práticas de articulação horizontal e vertical na gestão do currículo, de modo a melhorar a sequencialidade das aprendizagens e os resultados dos alunos reforçando as estratégias de comunicação, articulação do currículo e colaboração pedagógica; <b>Criar condições organizacionais que favoreçam o trabalho colaborativo e entre docentes do mesmo grupo disciplinar, em quatro áreas: planificação, elaboração de materiais, observação de aulas e avaliação de alunos;</b> Consolidar o processo de articulação curricular nos diferentes órgãos e níveis de ensino, em quatro dimensões essenciais: vertical, horizontal e intra e interdepartamental; <b>Identificar e promover e divulgar boas práticas pedagógicas, através da partilha sistemática de materiais, saberes e experiências;</b>	11.1) N.º Testes globais elaborados em conjunto e respetivos critérios de correção a todas as disciplinas em que são aplicados testes escritos	0	52	Previsto	28	52	51	5	23	74	0	35
					Alcançado	31	54	52	5	23	84	0	36
					Desvio	3	2	1	0	0	10	0	1
		11.2) N.º de reuniões de articulação efetuadas	0	13	Previsto	13	13	13	4	13	33	3	6
					Alcançado	13	13	13	4	13	46	17	30
					Desvio	0	0	0	0	0	13	14	24
		11.3) N.º de tarefas de articulação produzidas em conjunto	0	15	Previsto	15	15	15	4	14	33	9	18
					Alcançado	15	15	15	4	11	33	24	34
					Desvio	0	0	0	0	-3	0	15	16
		11.4) N.º de docentes envolvidos no ciclo de observação de aulas.	0	30%	Previsto				0	26	52	0	15
12. Monitorização e avaliação dos resultados académicos em turmas de contexto análogo	Capacitar para a utilização de instrumentos de monitorização com recurso a modelos por comparação estatística de resultados escolares em turmas de contexto análogo; <b>Aplicar dispositivos de monitorização e avaliação da eficácia das modalidades e estratégias de ensino-aprendizagem implementadas;</b> Instituir práticas de monitorização e avaliação das ações de apoio à melhoria do processo de ensino e aprendizagens identificadas no PPM; <b>Promover a cooperação entre agrupamentos de escolas e intra agrupamentos e a construção e consolidação de microrredes</b>				Alcançado				0	42	75	0	
					Desvio				0	16	23	0	
		11.5) N.º de registos de boas práticas realizadas	0	6	Previsto				0	3	6	0	3
					Alcançado				0	0	0	0	0
					Desvio				0	-3	-6	0	-3
		12.1) Percentagem de alunos com classificação positiva a todas as disciplinas - 1.º CEB	84,20%	89,30%	Previsto	85,00%	85,85%	86,70%	87,55%	88,40%	89,30%	89,30%	89,30%
					Alcançado	93,10%	96,57%	98,86%	85,66%	85,21%	85,81%	83,70%	84,80%
					Desvio	8,10%	10,72%	12,16%	-1,89%	-3,19%	-3,49%	-5,60%	-4,50%
		12.2) Percentagem de alunos com classificação positiva a todas as disciplinas - 2.º CEB	59,50%	67,90%	Previsto	60,96%	62,27%	63,59%	64,91%	66,23%	67,90%	67,90%	67,90%
					Alcançado	52,34%	60,82%	65,80%	62,93%	67,83%	73,99%	63,50%	73,10%
					Desvio	-8,62%	-1,45%	2,21%	-1,98%	1,61%	6,09%	-4,40%	5,20%
15. + Tecnologias e Criatividade no 1º ciclo	Despertar para a utilização das ferramentas de trabalho (Word, Power-Point, Paint e Excel); <b>Desenvolver o pensamento computacional e iniciar a Programação com Scratch;</b> Melhorar a Literacia de Informação e Desafios de Aprendizagem	15.1) N.º de recursos produzidos	0	3	Previsto				1	2	3	1	2
					Alcançado				3	6	3	8	8
					Desvio				2	4	0	7	6

Quadro 21 – Indicadores do eixo 3



Eixo 4. Relação escola-famílias-comunidade e parcerias

Ações	Objetivos	Indicadores	Dados de partida	Meta 1617*		1516_1P	1516_2P	1516_3P	1617_1P	1617_2P	1617_3P	1718_1P	1718_2P
13. Intervenção na família	Promover, junto de Encarregados de Educação dos alunos com problemas de assiduidade e motivação para a vida escolar, atitudes e competências potenciadoras de desenvolvimento e sucesso escolar; <b>Aumentar quantitativamente e qualitativamente a participação dos Encarregados de Educação na Escola.</b>	13.1) Percentagem de famílias envolvidas, cujos alunos têm acompanhamento no G.I.S.	68,83%	70,17%	Previsto	69,05%	69,28%	69,50%	69,72%	69,95%	70,17%	70,17%	70,17%
					Alcançado	44,50%	47,42%	62,50%	65,00%	64,00%	71,26%	62,25%	63,22%
					Desvio	-24,55%	-21,86%	-7,00%	-4,72%	-5,95%	1,09%	-7,92%	-6,95%
		13.2) Percentagem de Encarregados de Educação que nunca compareceram na escola no 2º e 3º ciclos	3,00%	2,68%	Previsto	2,95%	2,89%	2,84%	2,79%	2,74%	2,68%	2,68%	2,68%
					Alcançado	7,36%	4,38%	1,93%	6,01%	4,93%	1,85%	5,33%	5,47%
					Desvio	-4,41%	-1,49%	0,91%	-3,22%	-2,20%	0,83%	-2,65%	-2,79%
		13.3) Nº de Encarregados de Educação presentes nas Reuniões com DT no 2º e 3º ciclo	497	558	Previsto	507	517	527	537	547	557	557	557
					Alcançado	586	599	540	684	611	528	650	581
					Desvio	79	82	13	147	64	-29	93	24
14. Participação das Famílias no Jardim de Infância	<b>Incentivar a participação coletiva dos pais/famílias no Jardim de Infância educandos;</b> Realizar trocas informais, orais ou escritas; <b>Planejar estratégias diversificadas que permitam a participação de todos os pais/famílias</b>	14.1) Percentagem de famílias envolvidas	0	50%	Previsto							0%	0,0%
					Alcançado							9,9%	32,4%
					Desvio							9,9%	32,4%

Quadro 22 – Indicadores do eixo 4

### 3.4. Outros resultados escolares

#### *Avaliação dos alunos com NEE*

O Departamento de Educação Especial é composto por nove docentes de Educação Especial, quatro Psicólogas, um Fisioterapeuta, um Terapeuta da Fala, 1 Educadora Social e 1 Mediadora de Conflitos em Contexto Escolar.

Ao longo deste período letivo foram apoiados um total de 142 alunos ao abrigo do Decreto-lei nº3 de 2008 de 7 de janeiro dos quais 30 usufruem da medida educativa e) currículo específico individual. Nos 3 ciclos do ensino básico encontram-se em risco de retenção 29 alunos (8 do 1.º CEB, 5 do 2.º CEB e 16 do 3.º CEB) o que corresponde a **21,3%**. No 1.º período estavam em risco de retenção **26,2%** dos discentes.

Ciclo	N.º de alunos
Pré-escolar	6
1ºciclo	43
2ºciclo	38
3ºciclo	55
<b>Total</b>	<b>142</b>

Quadro 23 – N.º Alunos com NEE

Ano de escolaridade	Nº de alunos em risco de retenção
1º	-
2º	2
3º	5
4º	1
5º	2
6º	3
7º	8
8º	2
9º	6
<b>Total</b>	<b>34</b>

Quadro 24 – N.º alunos NEE em risco

#### *Avaliação dos alunos estrangeiros (PLNM)*

São **90**, os alunos com Português Língua Não Materna (**PLNM**) no Agrupamento.

Níveis de proficiência	N.º de alunos	N.º de alunos com classificação positiva na disciplina de Português	Taxa de sucesso
A1	9	4	44,4%
A2	22	13	59,1%
B1	27	24	88,9%
B2	20	17	85%
C1	12	12	100%
<b>Total</b>	<b>90</b>	<b>70</b>	<b>77,8%</b>

Quadro 25 – Avaliação dos alunos com PLNM

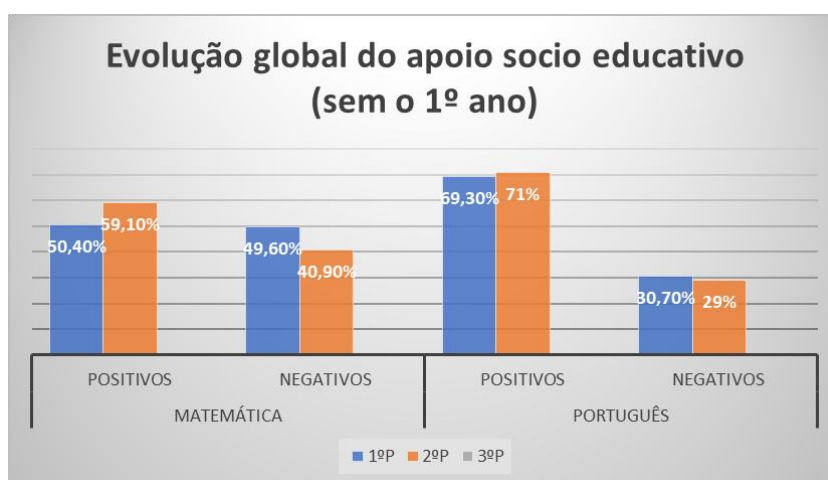
No 1.º período a taxa de sucesso destes alunos era de **81,3%** (mais 3,5 pontos percentuais).

### 3.5. Eficácia dos alunos que beneficiaram de apoios

#### Apoio Socioeducativo

No **Apoio Socioeducativo** (retirando-se os grupos “ninho” e a “intervenção precoce”) no 2º Período foram beneficiados em **Português**, **107** alunos e em **Matemática** foram auxiliados no 2º Período **115** alunos. Tanto a Português como a Matemática, o balanço destes apoios foi positivo, como revela o gráfico e tabela seguinte.

Matemática - 115 alunos			Português – 107 alunos		
59,1%	68	Positivas	76	Positivas	71,0%
40,9%	47	Negativas	31	Negativas	29,0%



#### Apoio ao Estudo

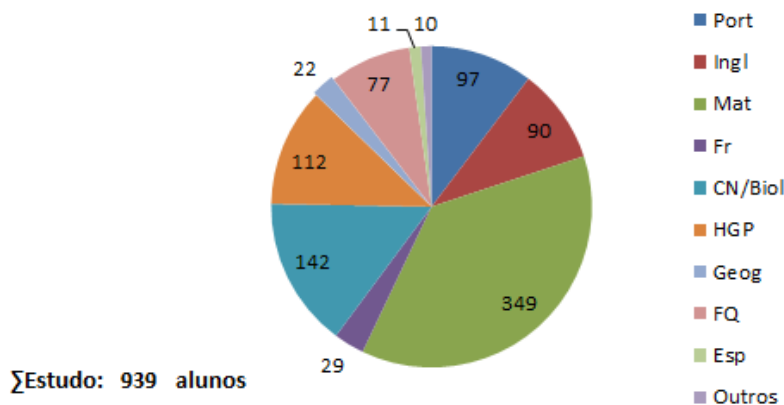
Disciplinas	5.º Ano				6.º Ano			
	N.º de alunos propostos	Nº de alunos que:		% de alunos que obtiveram nível positivo	N.º de alunos propostos	Nº de alunos que:		% de alunos que obtiveram nível positivo
		frequentaram	que obtiveram nível positivo			frequentaram	que obtiveram nível positivo	
Português	42	26	22	84,6%	44	31	28	90,3%
Inglês	12	7	4	57,1%	32	17	16	94,1%
Matemática	58	46	28	60,9%	69	46	28	60,9%
C. Naturais	27	17	15	88,2%	14	3	3	100,0%
HGP	36	25	12	48,0%	39	22	14	63,6%

Frequentaram o Apoio ao Estudo 69% dos alunos do 5.º ano e 60% do 6.º ano propostos pelos docentes.

De seguida, apresenta-se um resumo do relatório do **CAM da escola sede**:

## ESTUDO:

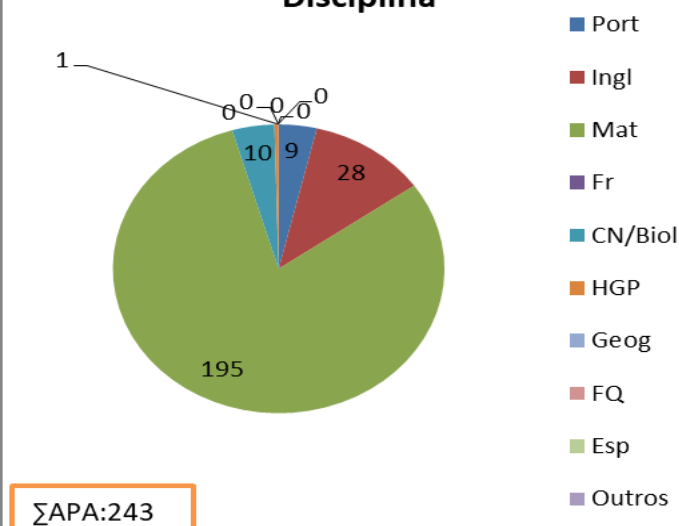
### Σ Estudo: Frequência de alunos / Disciplina



- Relativamente ao ano transato, **houve mais 397 registos de alunos a estudar**, sobretudo as disciplinas de Matemática, Ciências Naturais e Português.

## APOIOS AO ESTUDO:

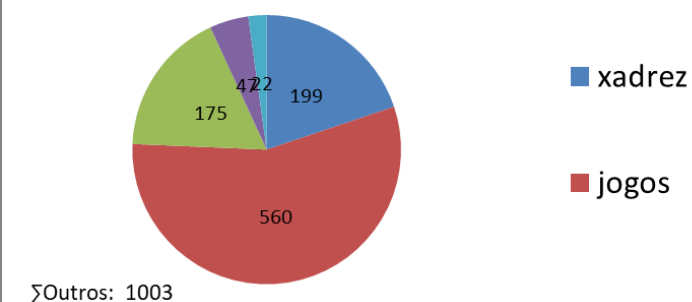
### Σ APA: Nº de Frequências/ Disciplina



- A disciplina que mais apoio ao estudo faculta no CAM é Matemática, seguindo-se Inglês;  
- Houve mais 101 registos de alunos a terem apoio do que no ano transato, sobretudo à disciplina de Matemática.

## OUTROS TIPOS DE ATIVIDADES:

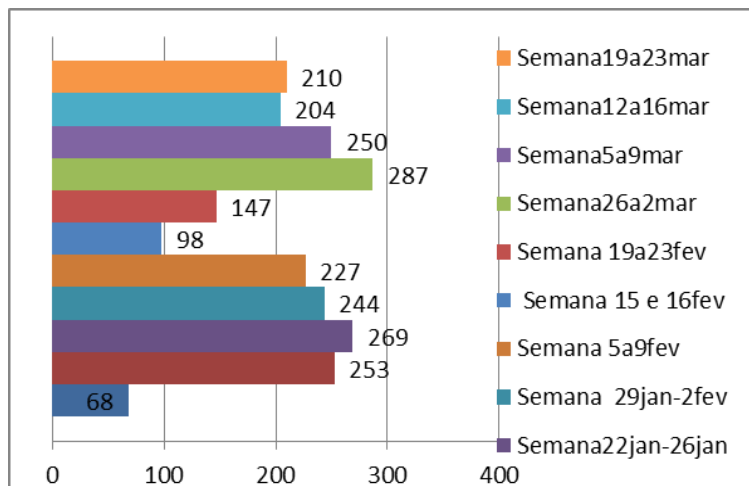
### Σ Frequência de alunos / Outro tipo de Atividades



- 175 alunos realizaram testes;  
- Houve o cumprimento de 22 medidas corretivas no CAM;  
- Houve mais 592 registos de alunos a realizarem outro tipo de atividades, face ao ano letivo anterior.

## Evolução ao longo do período / Frequência semanal

Σ N° de Frequências / Semana: 2546



- Tem havido um aumento significativo do número de vezes que os alunos frequentam o CAM;

- Relativamente ao 2º período de 2016-17, cuja frequência foi de 1409 vezes, neste ano letivo registou-se um aumento de 1137 registos;

- Tal como tem vindo a acontecer, nas semanas que antecederam os momentos de avaliação registou-se uma maior afluência, sobretudo para estudarem as disciplinas de Matemática, Ciências Naturais e Português.

- Houve um aumento significativo do número de alunos que frequentou o CAM, comparativamente com o ano passado, pois, em 2016-17, no 2º Período 296 alunos frequentaram o CAM, e em 2017-18, no 2º Período houve 474 alunos a frequentar (mais 178 alunos a usufruir deste espaço).

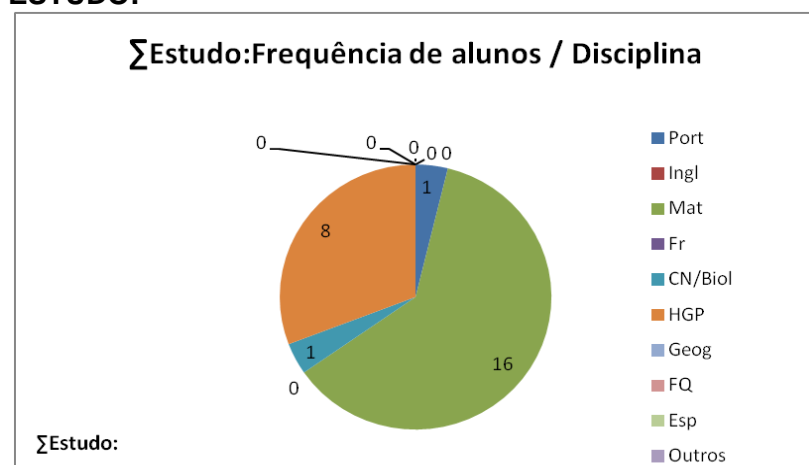
- O número de alunos que frequentaram o CAM nos dois ciclos é quase idêntico.

- Houve um aumento, por turma, do número de alunos que usufruíram deste espaço.

- Pode-se observar que houve **474** alunos da escola sede que beneficiaram desta medida prevista no PPM, correspondendo, relativamente aos 822 alunos existentes nesta escola, a uma percentagem de **58 %**.

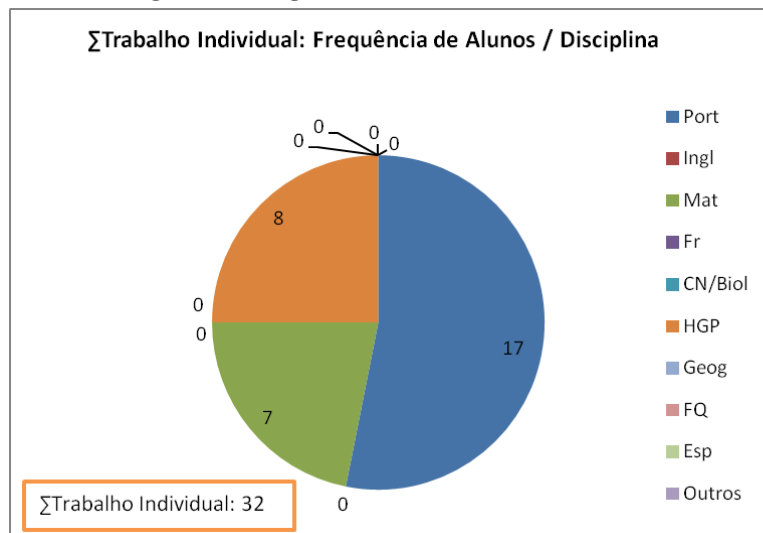
De seguida apresenta-se um resumo do relatório do **CAM da EB Professor Sebastião Teixeira**:

### ESTUDO:



- Verificou-se que a disciplina mais procurada foi a Matemática, seguida de História e Geografia de Portugal, Português e Ciências Naturais.

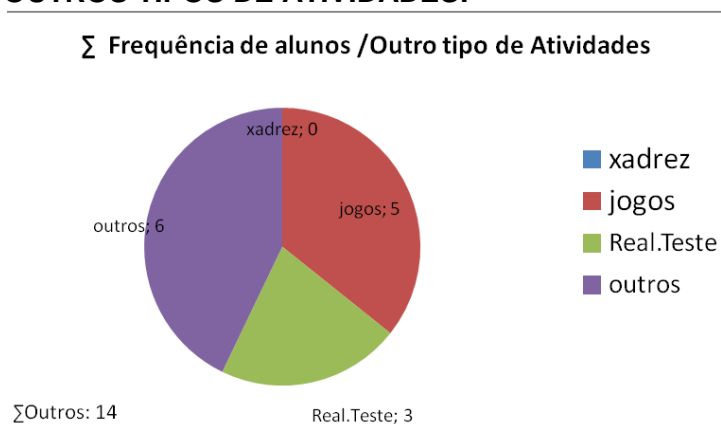
## TRABALHO INDIVIDUAL:



- Verificou-se que houve uma maior frequência por parte dos alunos, na disciplina de Português e História e Geografia de Portugal no 2º ciclo continuando a haver uma participação continuada na disciplina de Matemática no 3º ciclo.

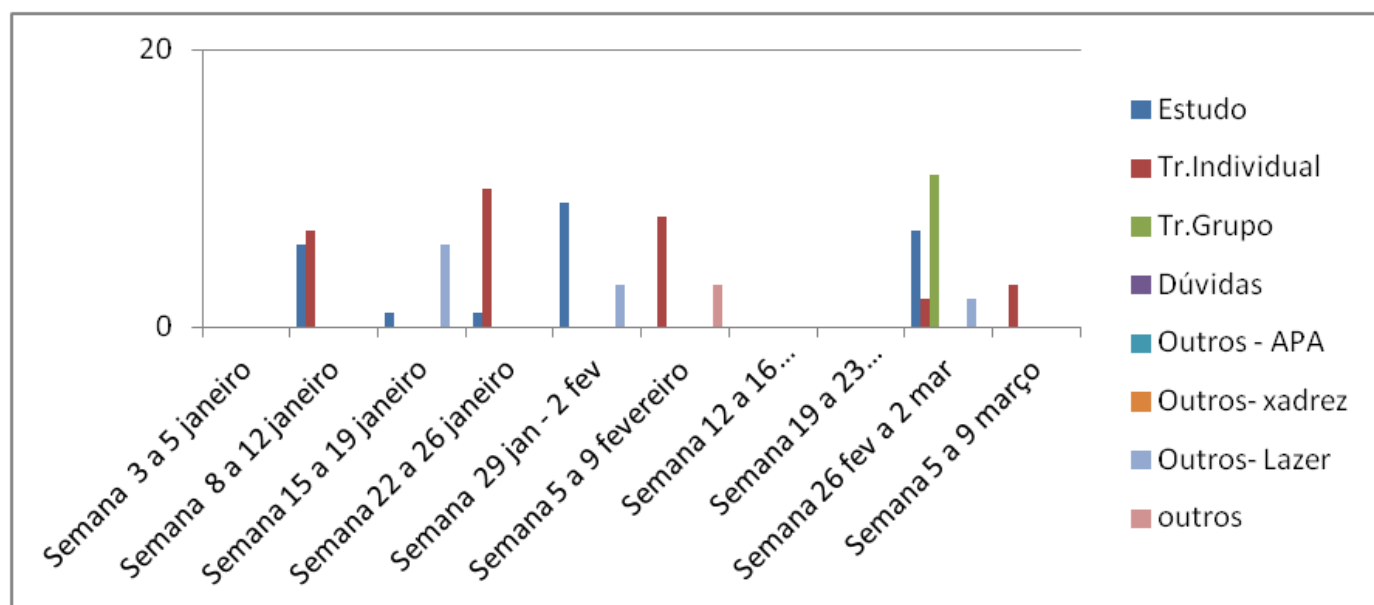
A 5ª feira passou a ser o dia mais frequentado pelos alunos.

## OUTROS TIPOS DE ATIVIDADES:



- Verifica-se que três alunos realizaram testes neste espaço e onze desenvolveram práticas de Lazer. O dia mais frequentado foi a 5ª feira, embora os alunos tenham estado presentes noutros dias da semana.

## Evolução ao longo do período / Frequência semanal



Quanto à frequência do CAM constatou-se que beneficiaram do apoio prestado 51 alunos (a maioria esteve presente várias vezes no CAM). Registou-se uma maior afluência, em termos gerais, ao CAM, quer em número de alunos quer nos vários dias da semana, comparativamente ao primeiro período pelo que se considera o balanço positivo.

## 4. Avaliação dos Departamentos

### 4.1. Educação Pré-Escolar

Foi utilizada, por cada educadora, uma ficha de registo individual descritivo de avaliação formativa. Como tal, o Departamento de Educação Pré-Escolar faz uma apreciação global e descritiva do processo educativo e da evolução das aprendizagens das crianças, realizado ao longo deste período letivo, de forma a criar novas oportunidades de desenvolvimento e de aprendizagem às crianças do Pré-Escolar.

Embora as áreas de conteúdo estejam assim organizadas distintamente, a Educação Pré-Escolar defende que estas não podem ser vistas como compartimentos estanques a serem abordadas separadamente. Devem ser vistas de forma articulada, uma vez que a construção do saber acontece de forma integrada, havendo sempre relações entre os conteúdos pedagógicos. Na observação, na planificação e na avaliação do processo educativo, as áreas de conteúdo são um importante referencial para as aprendizagens a contemplar.

A área de **Formação Pessoal e Social** é uma área integradora e transversal que está relacionada com o modo como a criança interage em diferentes contextos com os seus pares e outros elementos da comunidade. A sua transversalidade contribui para dotar as crianças de atitudes e valores que lhes possibilitem exercer uma cidadania plena.

A área de **Expressão e Comunicação** é uma área básica pois os seus conteúdos incidem sobre aspetos fundamentais do desenvolvimento e engloba instrumentos essenciais para a aprendizagem. O contacto com as diferentes formas de expressão e comunicação, permite a realização de novas experiências, a valorização e reflexão das descobertas de modo a permitir a apropriação de aprendizagens diversificadas e progressivamente mais complexas.

A área do **Conhecimento do Mundo** pressupõe a abordagem dos saberes básicos e de aspetos científicos necessários à vida social, que ampliam a experiência direta da criança e das suas vivências/experiências relacionadas com o meio próximo. Mobiliza e enriquece ainda, os diferentes domínios da expressão e comunicação, implica o desenvolvimento de atitudes de relação com os outros, de cuidados consigo próprio e de respeito pelo ambiente e cultura.

#### Análise global

De um modo geral, as aprendizagens e os comportamentos evoluíram de forma positiva ao longo do período. A maioria das atividades planificadas e propostas no PAA foram concretizadas, indo ao encontro dos interesses e necessidades dos grupos de crianças, promovendo-se a articulação horizontal, vertical, com a família e a comunidade.

Relativamente à ação 14, cuja designação é «Participação das famílias no Jardim de Infância», constata-se que em relação ao 1º período houve um aumento significativo de participação de pais/famílias nos jardins-de-infância. Neste 2º período verifica-se que 22,5% das famílias colaboraram na Ação 14. Considera-se que a maioria dos objetivos foram atingidos com sucesso.

## 4.2. 1.º Ciclo

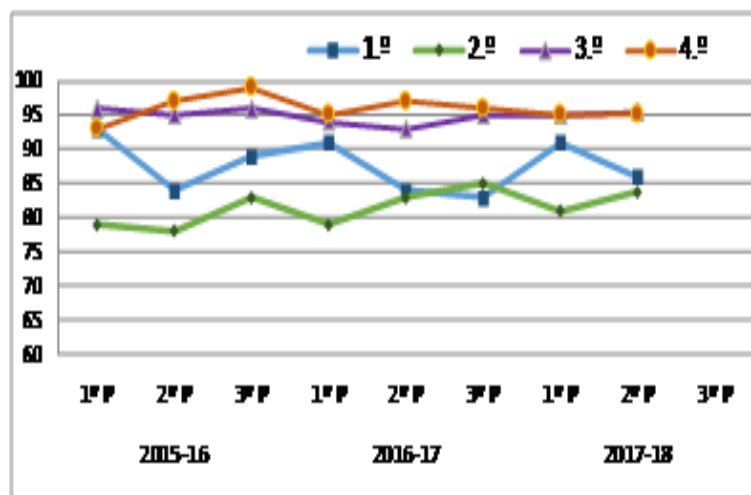
Os **794** alunos matriculados no 1.º ciclo encontram-se assim distribuídos pelas 10 unidades orgânicas que fazem parte do agrupamento.

Unidades Orgânicas	Número de Alunos Matriculados				
	1º	2º	3º	4º	Total
Nº3	20	26	29	17	<b>92</b>
Nº4	22	45	47	64	<b>178</b>
Areeiro	14	8	9	12	<b>43</b>
Cortelha	2	2	3	3	<b>10</b>
Tor	9	11	5	8	<b>33</b>
Benafim	9	7	5	7	<b>28</b>
Salir	11	12	14	9	<b>46</b>
Alte	13	12	8	6	<b>39</b>
MMA	82	97	51	81	<b>311</b>
Querença	3	3	6	2	<b>14</b>
<b>Total</b>	<b>185</b>	<b>223</b>	<b>177</b>	<b>209</b>	<b>794</b>

Quadro 26 – Distribuição dos alunos do 1.º CEB por UO/Anos de escolaridade

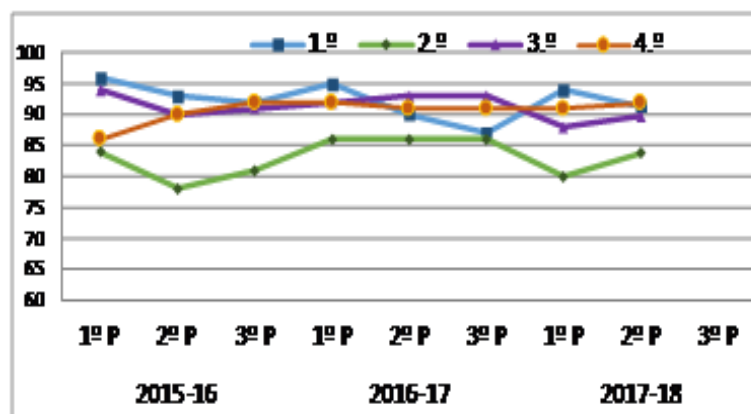
### Análise da evolução dos resultados

#### Português



Constata-se comparativamente ao ano anterior, no 2º Período, um aumento dos resultados positivos em Português de 2%, no 1º ano. No 2.º ano houve um ligeiro aumento dos resultados positivos, cerca de 0,8%. No 3º ano, verifica-se um aumento de 2%, dos resultados positivos. No 4º ano houve uma descida de 1,8% nos resultados positivos. No entanto, relativamente ao 1º Período deste ano letivo houve um aumento de 0,2%.

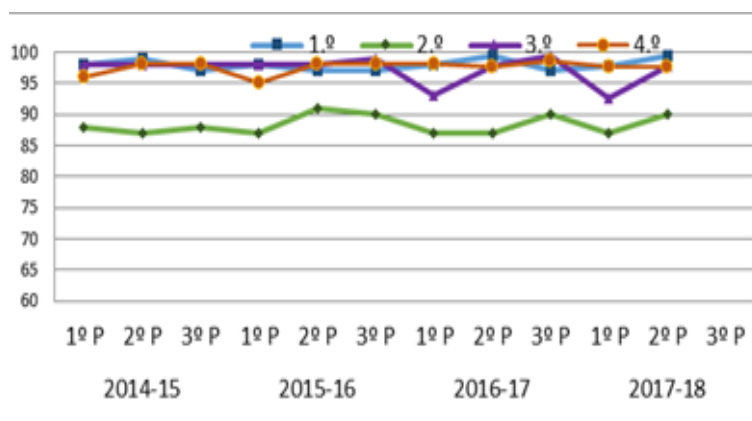
#### Matemática



Constata-se comparativamente ao ano anterior, no 2º Período, um aumento dos resultados positivos em Matemática, de 1,4%, no 1º ano. No 2.º ano verificou-se uma diminuição dos resultados positivos, cerca de 2,2%. No 3º ano houve um decréscimo de 3,2%, dos resultados positivos. No 4º ano houve um aumento dos resultados positivos de 1,8%.

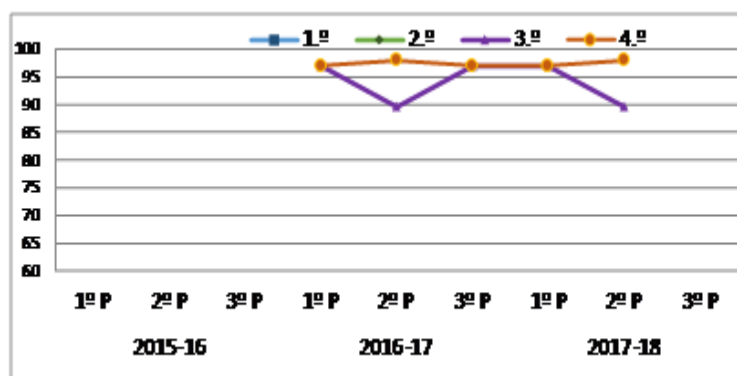


## Estudo do Meio



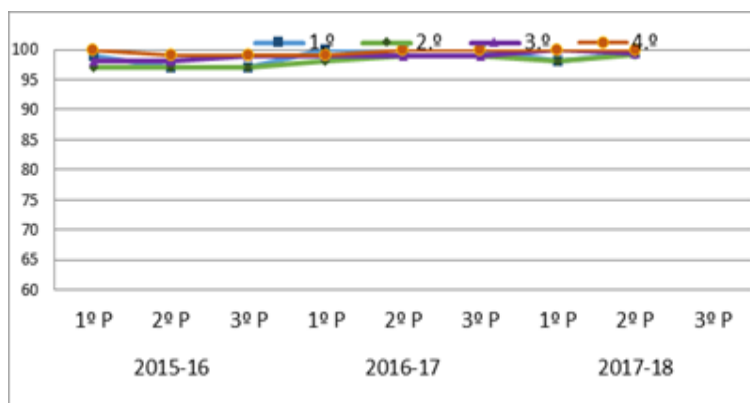
Constata-se comparativamente ao ano anterior, no 2º Período, em Estudo do Meio, que os resultados foram idênticos, no 1º ano. No 2.º ano houve um aumento dos resultados positivos, cerca de 3%. No 3º ano os resultados positivos foram semelhantes. No 4º ano os valores mantiveram-se, sem grandes oscilações ao longo de vários anos letivos.

## Inglês



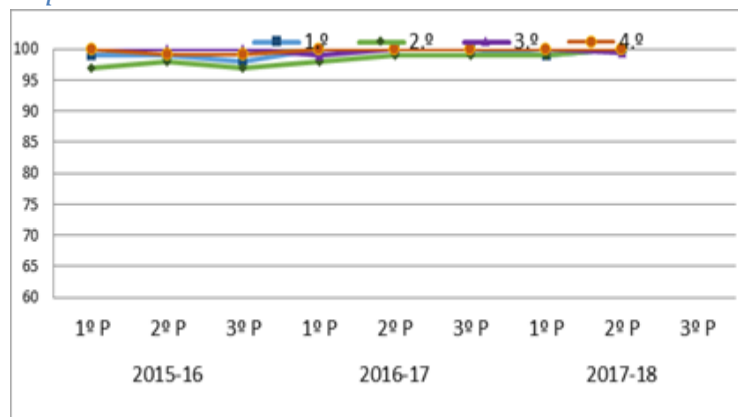
Constata-se que comparativamente ao ano anterior, no 2º período, a nível do terceiro ano, subiu em 0,1% os alunos com níveis positivos e a nível do quarto ano, mantém-se a percentagem.

## Expressões Artísticas



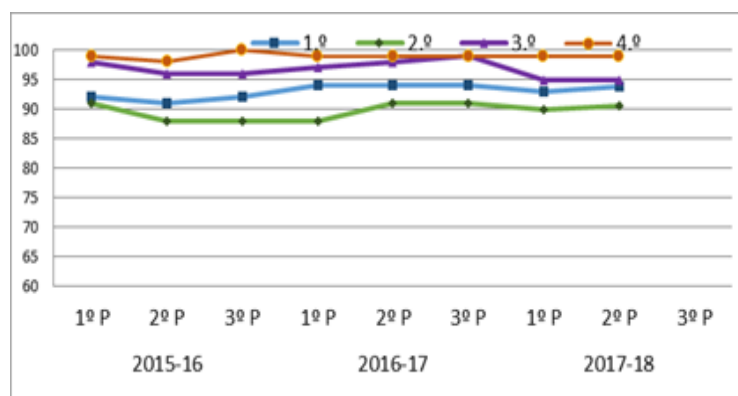
Constata-se comparativamente ao ano anterior, no 2º Período, em Expressões Artísticas, que não existiu alteração significativa no valor percentual, no 1º ano. No 2.º ano, também, não existiu alteração significativa no valor percentual. No 3º ano, verifica-se um aumento de 0,4%, dos resultados positivos. No 4º ano não houve alteração nos resultados alcançados, ao longo dos anos letivos.

### Expressões Físico Motora



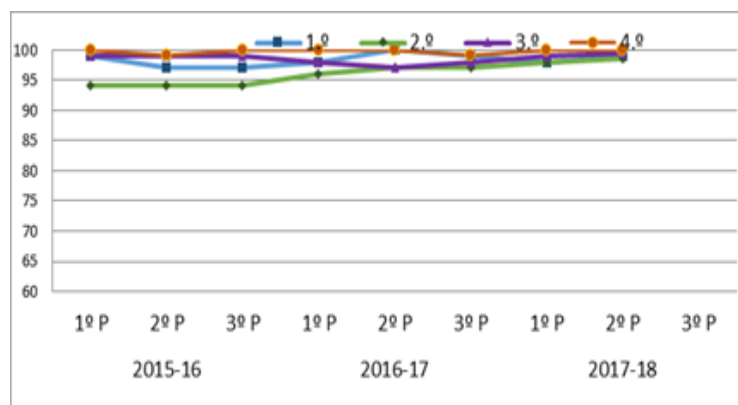
Constata-se comparativamente ao ano anterior, no 2º Período, em Expressão Físico Motora, que os resultados foram idênticos, no 1º e 4º ano. No 2.º ano houve um aumento dos resultados positivos, cerca de 1%. No 3º ano, verifica-se um decréscimo de 0,6%, dos resultados positivos.

### Apoio ao Estudo



Constata-se comparativamente ao ano anterior, no 2º Período, em Apoio ao Estudo, que não existiu alteração significativa no valor percentual, no 1º ano. No 2.º ano, também, não existiu alteração significativa no valor percentual. No 3º ano houve um decréscimo de 3,1%, dos resultados positivos. No 4º ano, não houve oscilações nos resultados positivos.

### Oferta complementar



Constata-se comparativamente ao ano anterior, no 2º Período, em Oferta Complementar, um ligeiro decréscimo dos resultados positivos de 1,1%, no 1º ano. No 2.º ano houve um aumento dos resultados positivos, cerca de 1,7%. No 3º ano, verifica-se um aumento de 2,4% dos resultados positivos. No 4º ano constata-se que os bons resultados mantiveram-se.

### Fatores que contribuíram para a obtenção dos resultados:

Os mesmos do 1.º período.

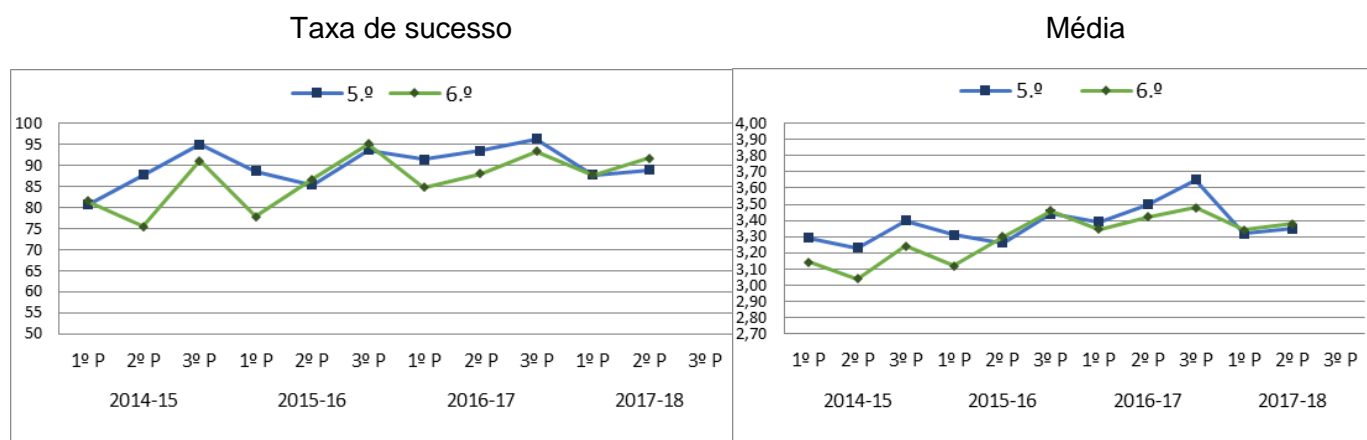
### Redefinição das estratégias de melhoria / ações a implementar

As mesmas do 1.º período.

## 4.3. Línguas

### Português

#### 2.º Ciclo



#### Fatores que contribuíram para a obtenção dos resultados:

Os alunos empenhados mantêm ou melhoraram o seu nível de aprendizagem, resolvem todas as tarefas e trabalhos propostos e interagem corretamente e com interesse.

Os alunos com insucesso escolar continuam pouco empenhados, sempre distraídos, não realizam tarefas, não cumprem regras, faltam às aulas de apoio, continuam a evidenciar faltas de hábitos e métodos de estudo e, na grande maioria dos casos, têm pouco acompanhamento por parte do encarregado de educação. Na turma 5º G os alunos mantêm os problemas e a falta de assiduidade.

As docentes continuam a desenvolver trabalho colaborativo, procuram desenvolver ensino mais individualizado, promovem atividades mais estimulantes e apelativas com mais recurso a materiais áudio.

Programa T.E.I.P: - Eixo 1 do PPM - **Apoio à melhoria das aprendizagens** - ação 1 "Saber + a Português 2.º ciclo"

- Eixo 3 do PPM - **Gestão e organização** - ação 11 - "Supervisão e acompanhamento pedagógico numa perspetiva de articulação".

#### Redefinição de estratégias de melhoria/ações a implementar:

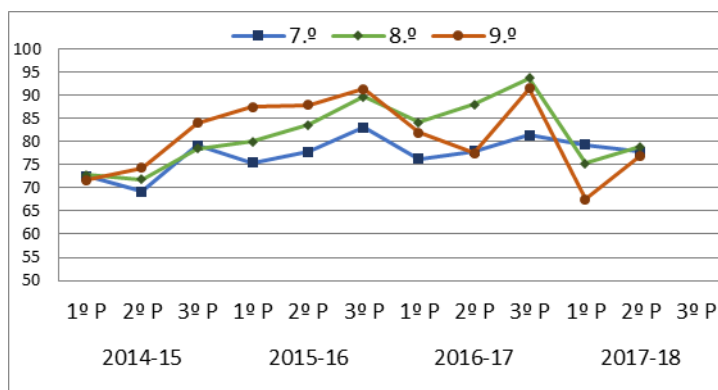
- Maior responsabilização dos alunos pela sua vida escolar;
- Consolidação das aprendizagens, nas aulas de Apoio ao Estudo (2º Ciclo);
- Persistência na responsabilização dos pais/ encarregados de educação dos alunos menos empenhados;
- Reforço da sensibilização de hábitos de trabalho e métodos de estudo dos discentes;
- Reflexão conjunta sobre comportamentos e atitudes dos alunos;
- Os alunos participaram, de forma muito empenhada, no Concurso Nacional de Leitura (atividade vertical).
- Intervieram numa visita de estudo a Lisboa, no dia 10 de abril, em que assistiram a uma peça de teatro baseada na obra: Ulisses.

Foram projetados filmes e recorreu-se a diversos materiais audiovisuais e interativos.

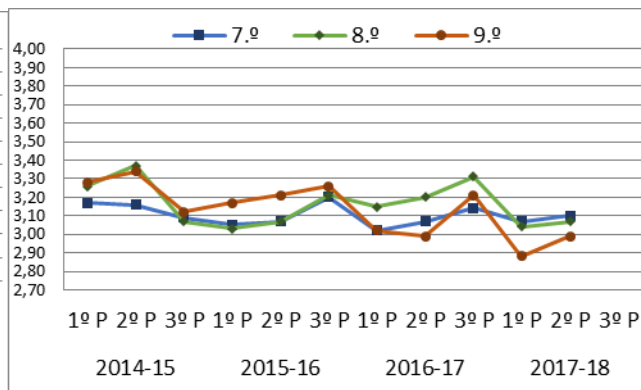
Conseguiu-se uma melhoria de resultados, tanto na percentagem da taxa de sucesso como na média esperada, relativamente ao 1º período.

### 3.º Ciclo

Taxa de sucesso



Média



#### Fatores que contribuíram para a obtenção dos resultados:

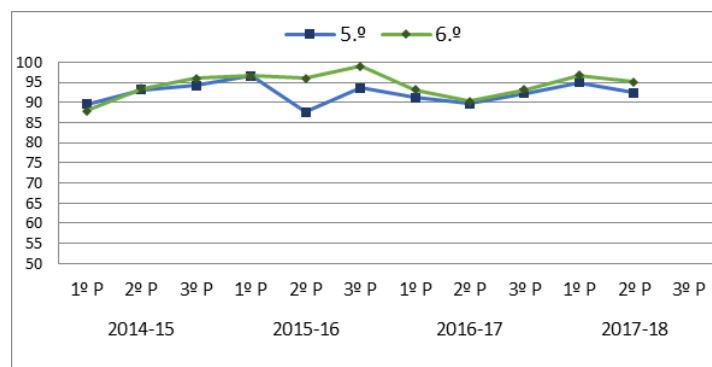
Os mesmos do 1º período.

#### Redefinição de estratégias de melhoria/ações a implementar:

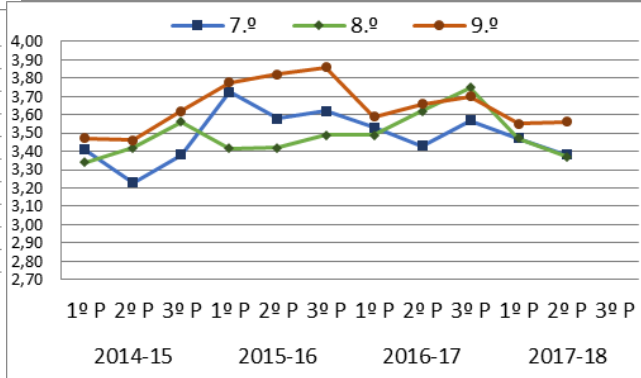
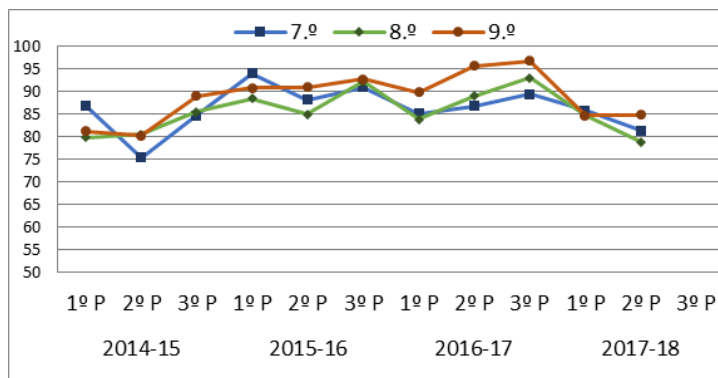
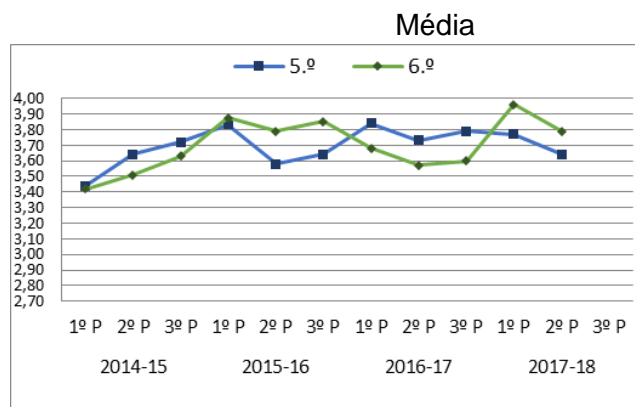
As mesmas do 1º período e a implementação das seguintes:

- Enviar o aluno para o Centro de Aprendizagem, sempre que este está distraído com os colegas e não realiza as tarefas;
- Realizar testes com o professor de Educação Especial, em dois momentos (1ª e 2ª parte), para alunos com N.E.E.

### Inglês



Taxa de sucesso



### **Fatores que contribuíram para a obtenção dos resultados:**

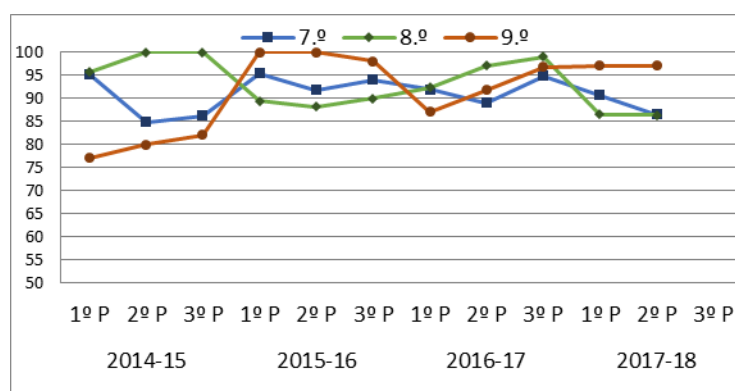
As docentes consideram que os fatores que contribuíram para a obtenção dos resultados este período são os mesmos que foram apresentados no 1º período.

### **Redefinição de estratégias de melhoria/ações a implementar:**

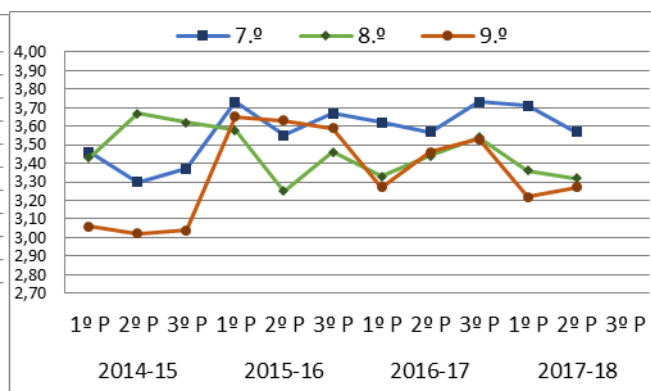
Após análise dos dados pelas docentes, as mesmas consideram que é natural as pequenas descidas evidenciadas nos dois parâmetros. Este fator repete-se normalmente no segundo período, uma vez que é neste que a principal matéria nova é introduzida. As docentes reforçam os comentários que foram apresentados no 1º período.

### *Francês*

Taxa de sucesso



Média



### **Fatores que contribuíram para a obtenção dos resultados:**

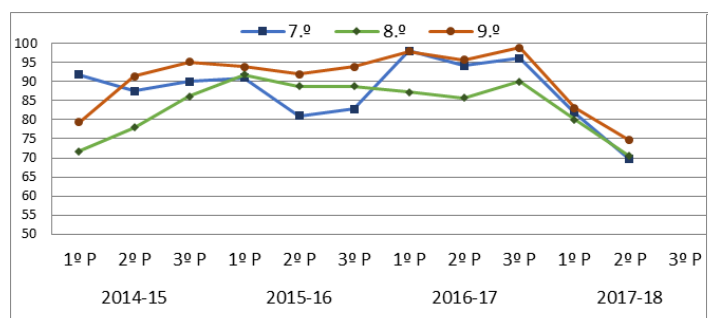
Os mesmos do 1.º período.

### **Redefinição de estratégias de melhoria/ações a implementar:**

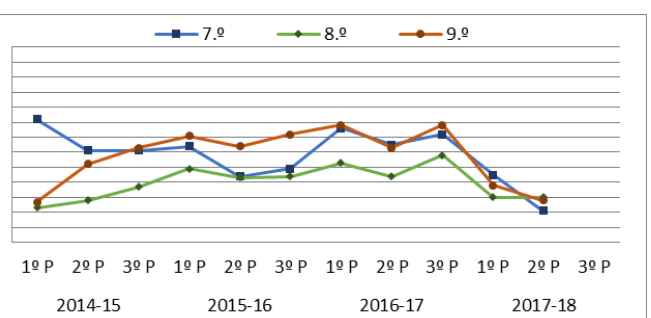
As mesmas do 1.º período.

### *Espanhol*

Taxa de sucesso



Média



### **Fatores que contribuíram para a obtenção dos resultados:**

Reiteram os mesmos fatores referidos no 1º período (aspectos positivos e negativos) e acrescentam-se os seguintes:

- Ausência da possibilidade de Apoios pedagógicos, para os alunos com dificuldades; - Integração de alunos expulsos de outras escolas ou recém-chegados de outros países sem nunca terem tido a disciplina de espanhol no seu currículo escolar; - Forte taxa de absentismo por muitos discentes e ausência de responsabilidade pelos mesmos em recuperar os conteúdos versados.

### **Redefinição de estratégias de melhoria/ações a implementar:**

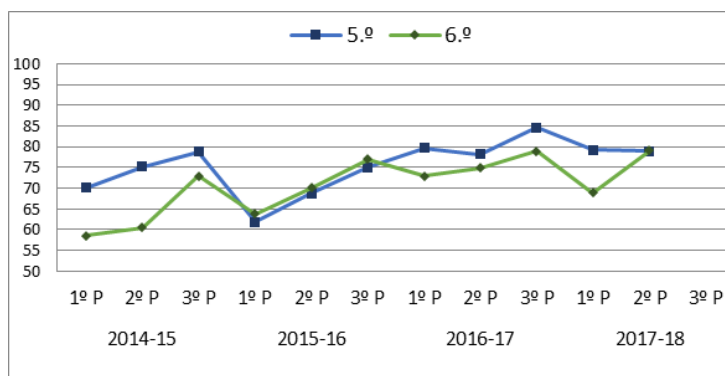
As mesmas do 1.º período.

## 4.4. Matemática e Ciências Experimentais

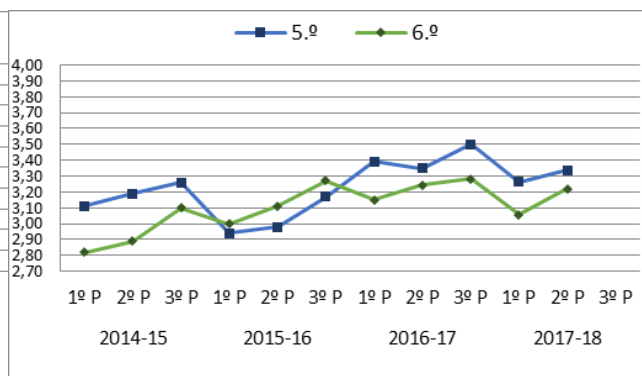
### *Matemática*

#### **2.º Ciclo**

Taxa de sucesso



Média



### **Fatores que contribuíram para a obtenção dos resultados:**

Na globalidade os resultados obtidos aproximam-se da meta estabelecida, no entanto algumas turmas tenham os resultados abaixo da meta estabelecida.

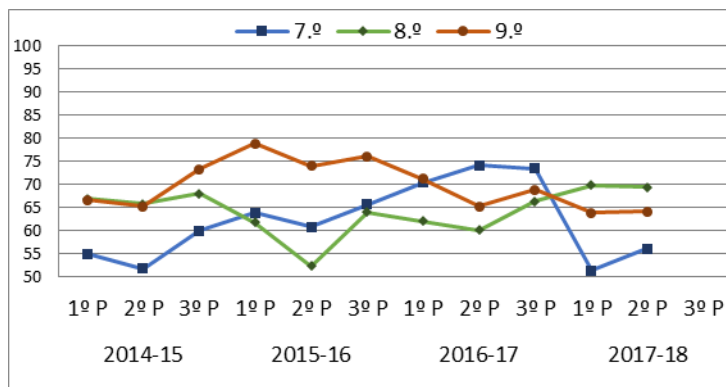
A maioria dos alunos da turma F do 6.º ano, na disciplina de matemática, acompanham a aplicação dos conhecimentos com relativa dificuldade. Revelam pouca autonomia e falta de hábitos de estudo o que condicionam bastante os resultados.

### **Redefinição de estratégias de melhoria/ações a implementar:**

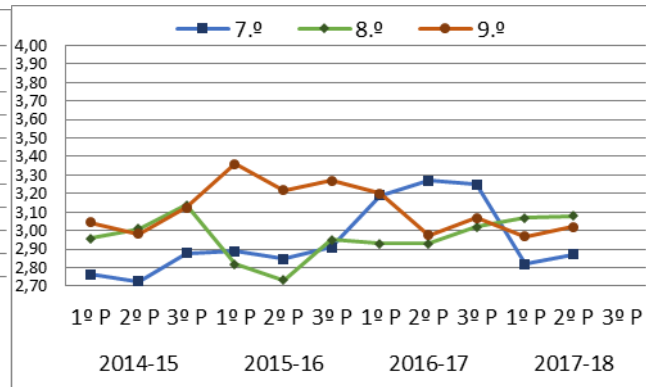
As docentes consideram muito importante a envolvimento dos encarregados de educação, para que os alunos frequentem as aulas de apoio e o centro de aprendizagem. Continuar as estratégias definidas no período transato, sempre que necessário realizar contratos de tutoria com os encarregados de educação e os DT.

### 3.º Ciclo

Taxa de sucesso



Média



#### Fatores que contribuíram para a obtenção dos resultados:

Reiteram os mesmos fatores mencionados no 1.º período e acresce-se o seguinte:

- O facto dos critérios de progressão/retenção dos alunos nos anos não terminais de ciclo terem sido alterados pelo Conselho Pedagógico, permitindo agora que os alunos transitem de ano com três níveis inferiores a três, incluindo Português e Matemática, fez com que alguns alunos "desistissem" da disciplina afirmando, perante o seu docente de Matemática, que agora já não precisam de se esforçar porque já podem passar de ano com negativa a Português, a Matemática e a outra.

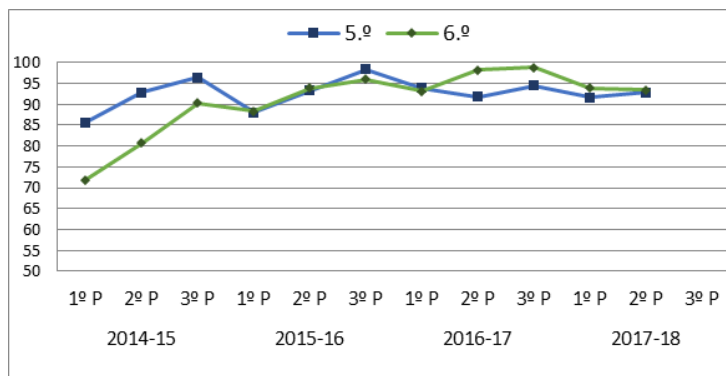
#### Redefinição de estratégias de melhoria/ações a implementar:

As mesmas do 1.º período.

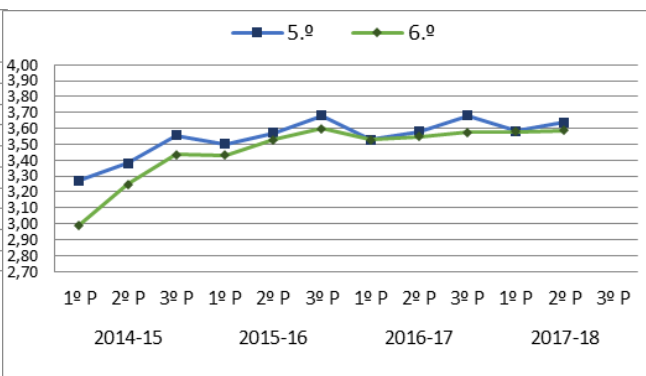
### *Ciências Naturais*

### 2.º Ciclo

Taxa de sucesso



Média



#### Fatores que contribuíram para a obtenção dos resultados:

A **Turma H do 5º ano** tem características distintas, proveniente de uma Turma PCA de 4º ano, para a qual foi elaborado um plano específico aprovado em Conselho Pedagógico.

Na **Turma G do 5º ano** foram integrados três alunos repetentes e outros de outras nacionalidades com dificuldades nas matérias lecionadas e na própria língua portuguesa.

Neste período dois alunos da turma **C do 6º ano**, na disciplina de CN obtiveram nível inferior a três por terem revelado falta de empenho nas atividades que condicionou a aplicação dos conhecimentos de forma satisfatória. O nível atribuído também teve o objetivo de alertar os alunos para a necessidade de se empenharem nas atividades.

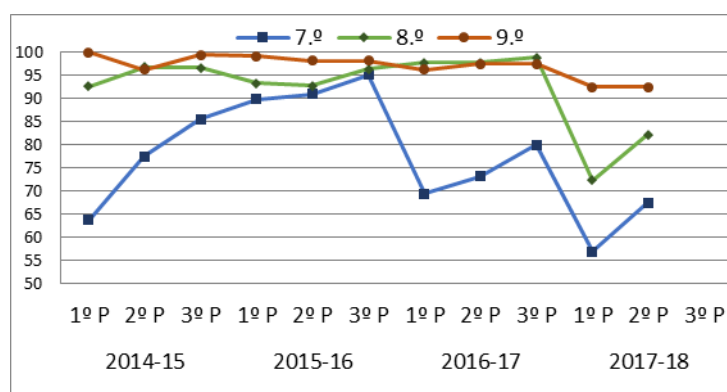
### **Redefinição de estratégias de melhoria/ações a implementar:**

As mesmas estratégias do 1º período e acrescem-se as seguintes:

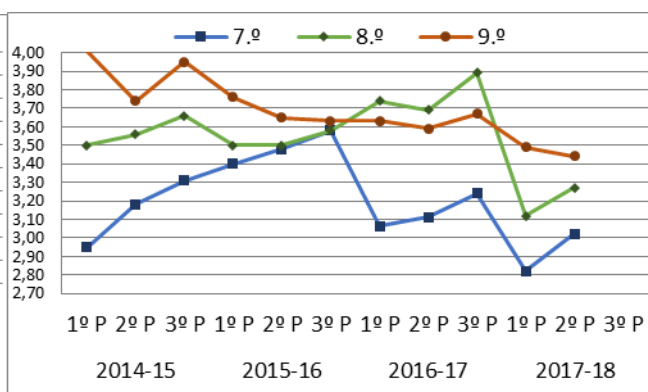
- Sempre que necessário realizar contratos de tutoria com os encarregados de educação e os DT;
- Realização de minifichas e/no fim de cada unidade ou trabalhos de grupo no fim de cada unidade, haver momentos de reflexão e a construção materiais para a utilização na sala de aula.

### **3.º Ciclo**

Taxa de sucesso



Média



### **Fatores que contribuíram para a obtenção dos resultados:**

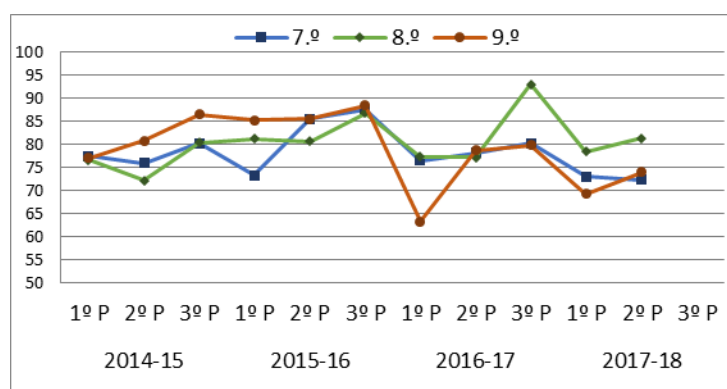
Mantém-se os mesmos fatores já referenciados no 1.º período.

### **Redefinição de estratégias de melhoria/ações a implementar:**

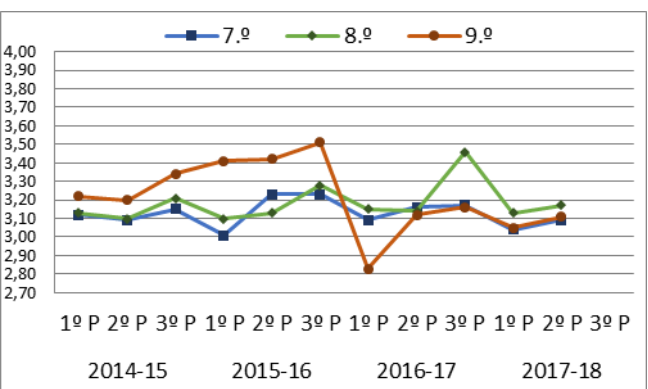
Mantêm-se as mesmas estratégias, definidas no 1.º período, para os docentes, alunos e encarregados de educação.

### *Físico-Química*

Taxa de sucesso



Média





### **Fatores que contribuíram para a obtenção dos resultados:**

No que respeita à turma do 7.º C-S, onde se verifica uma menor % de alunos com nível superior a três, a docente atribui estes resultados a vários fatores dos quais se destacam o não cumprimento das regras básicas de comportamento dentro da sala de aula, por parte de alguns alunos que, apesar das inúmeras estratégias já implementadas, persistem em não alterar as suas atitudes o que prejudica bastante o desenvolvimento normal das aulas e os restantes colegas. A par disso, verifica-se a ausência de atenção, concentração, empenho, organização, a não realização das tarefas/ trabalhos de casa e falta de hábitos de trabalho e de estudo fora do contexto da sala de aula.

Relativamente às turmas 8.º E e 8.º F só a primeira continua a ter resultados com média inferior a 3. Apesar das estratégias implementadas pela docente os alunos continuam a não modificar as suas atitudes dentro da sala de aula e os encarregados de educação manifestam a sua impotência para que os seus educandos possam alterar a postura face às suas aprendizagens. As estratégias vão manter-se e vai tornar-se mais amiúde o contacto com os encarregados de educação. Vai haver um reforço dos conteúdos da disciplina, através da concretização de atividades e estratégias dirigidas às dificuldades específicas dos alunos.

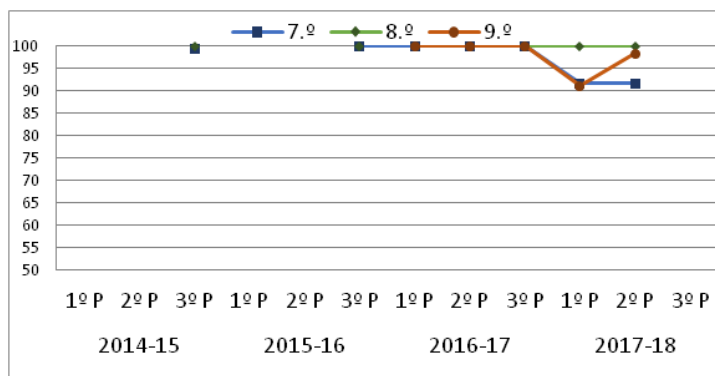
Destaca-se pela negativa a turma do 9.º C-S em virtude do grande número de níveis inferiores a três. A docente atribui estes resultados à postura dos alunos perante a escola o que influencia negativamente o empenho e a realização de tarefas/trabalhos de casa. Para além disso, os alunos revelam falta de hábitos de estudo e trabalho fora do contexto de sala de aula e ausência de pré-requisitos essenciais.

### **Redefinição de estratégias de melhoria/ações a implementar:**

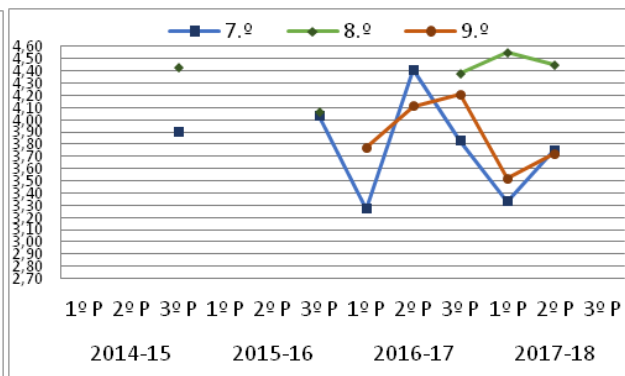
As estratégias delineadas no 1.º período continuarão a ser aplicadas no 2.º período

### *TIC*

Taxa de sucesso



Média



### **Fatores que contribuíram para a obtenção dos resultados:**

Os mesmos do 1.º período.

### **Redefinição de estratégias de melhoria/ações a implementar:**

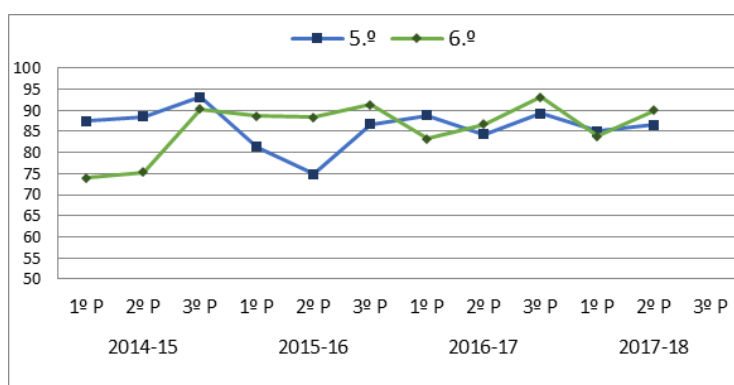
Reiteram os mesmos fatores mencionados no 1.º período e acresce-se o seguinte:

- Empenho na realização das tarefas propostas e cumprimento de prazos para entrega de trabalhos;
- Incentivar os alunos que não possuem computador a frequentarem a biblioteca e/ou o centro de aprendizagem;
- Dinamizar atividades de articulação entre ciclos (vertical), através de tarefas comuns aos vários ciclos;
- Dar continuidade à implementação das ações previstas no PPM;
- Utilização exclusiva das salas de TIC para a lecionação da disciplina de TIC.

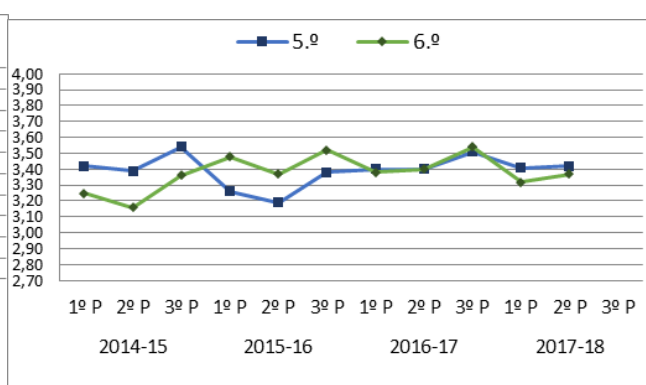
## **4.5. Ciências Sociais e Humanas**

### *História e Geografia de Portugal*

Taxa de sucesso



Média



### **Fatores que contribuíram para a obtenção dos resultados:**

Os alunos empenhados mantêm ou melhoraram o seu nível de aprendizagem, resolvem todas as tarefas e trabalhos propostos e interagem corretamente e com interesse.

Os alunos com insucesso escolar continuam pouco empenhados, sempre distraídos, não realizam tarefas, não cumprem regras, faltam às aulas de apoio, continuam a evidenciar faltas de hábitos e métodos de estudo e, na grande maioria dos casos, têm pouco acompanhamento por parte do encarregado de educação. Na turma do 5º G foram atribuídos níveis um, visto que os alunos em causa nunca, ou raramente, compareceram nas aulas, não havendo, por isso, quaisquer dados de avaliação.

As docentes continuam a desenvolver trabalho colaborativo, procuram desenvolver ensino mais individualizado, promovem atividades mais estimulantes e apelativas com mais recurso a materiais audiovisuais, promovem, igualmente, a realização de pequenos trabalhos (que os alunos com insucesso não apresentam).

### **Redefinição de estratégias de melhoria/ações a implementar:**

Foram continuadas as estratégias propostas no 1º período.

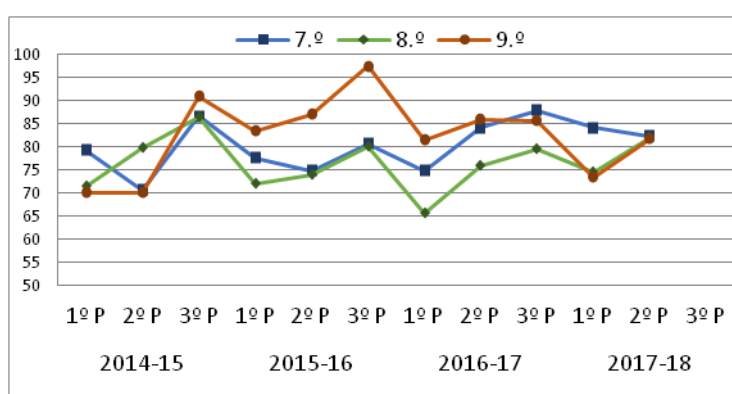
No início do período foi realizado um almoço burguês do século XIX e uma saída de campo para tomada de conhecimento com práticas e técnicas agrícolas.

Foram realizadas visitas de estudo às ruínas romanas de Vilamoura e Milreu e a Lagos (Museu de Cera, Caravela Boa Esperança e Ciência Viva) com o 5º ano, e outra a Lisboa (Lisboa Story Center e Pavilhão do Conhecimento), com o 6º ano. Numa atividade de articulação entre escolas do Agrupamento, 4 turmas do 6º ano deslocaram-se a Faro para assistirem à representação "25 de abril- História de uma revolução". Foram concretizadas as atividades de articulação vertical. Foram pedidos diversos trabalhos de grupo/individuais sobre as temáticas dadas. Foram projetados filmes e recorreu-se a diversos materiais audiovisuais e interativos.

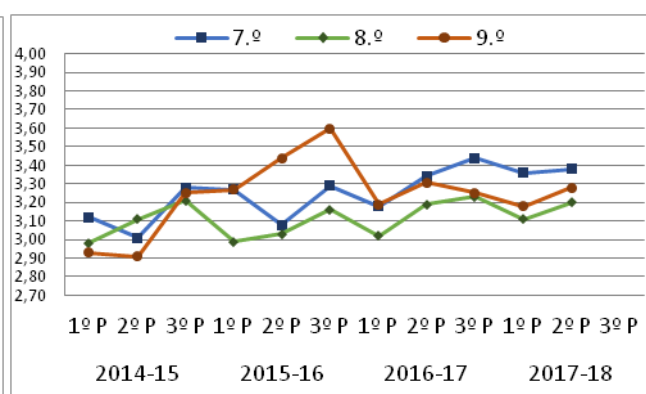
Conseguiu-se uma melhoria de resultados, tanto na percentagem da taxa de sucesso como na média esperada.

## História

Taxa de sucesso



Média



### Fatores que contribuíram para a obtenção dos resultados:

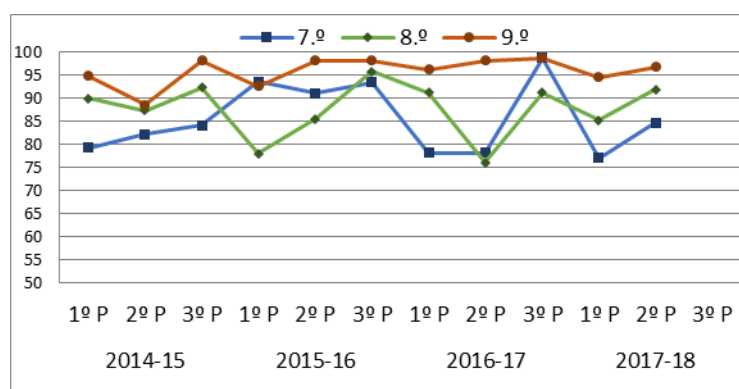
Os docentes de História referiram que os resultados obtidos pelos alunos no 8º e 9º anos e que se encontram abaixo das médias definidas continuam a dever-se às dificuldades na aquisição, compreensão e aplicação dos conhecimentos, à falta de interesse, empenho, atenção, concentração e à falta de métodos de estudo e de trabalho.

### Redefinição de estratégias de melhoria/ações a implementar:

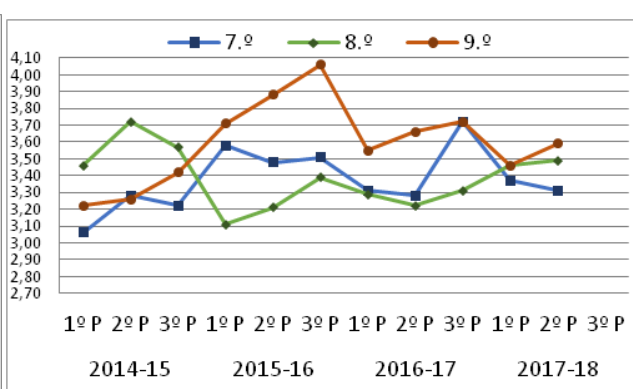
As mesmas do 1.º período.

## Geografia

Taxa de sucesso



Média



### **Fatores que contribuíram para a obtenção dos resultados:**

A percentagem de sucesso alcançou as metas do triénio e, em algumas situações, superou-as.

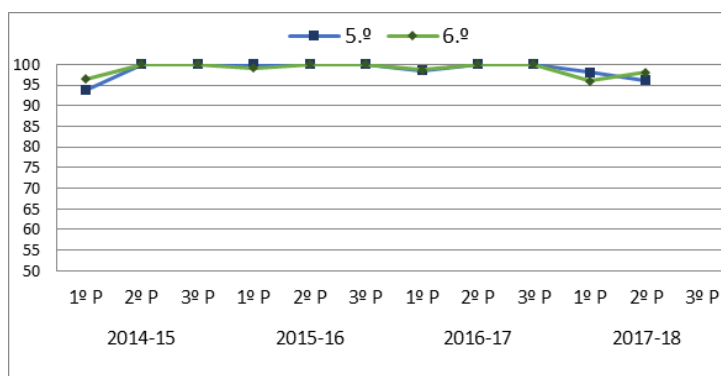
No que se refere à classificação média os resultados ainda não alcançaram plenamente as metas do triénio, pelo que as docentes vão procurar incentivar os alunos a melhorarem os seus conhecimentos e a consolidarem as suas aprendizagens através de apelos a uma maior responsabilização.

### **Redefinição de estratégias de melhoria/ações a implementar:**

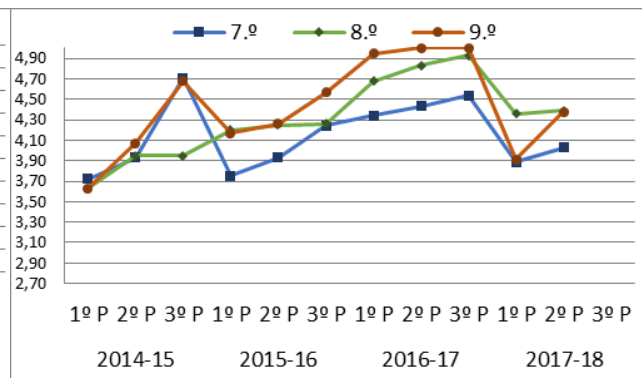
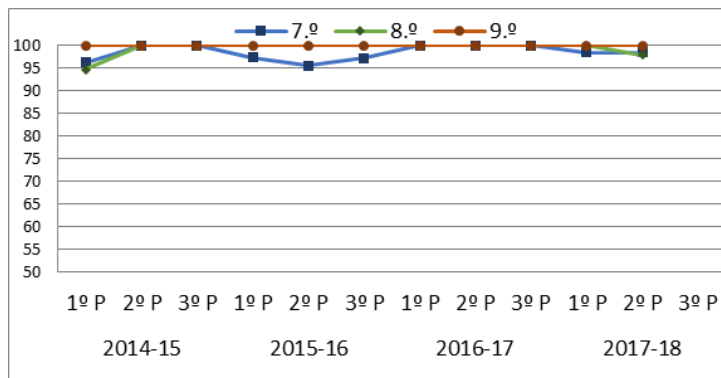
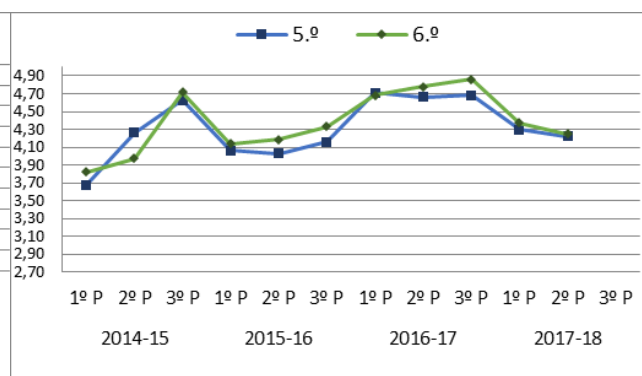
As professoras vão continuar a incentivar os alunos estudar através de metodologias o mais diversificadas possíveis e de acordo com as características das turmas.

*Ed. M. R. C.*

Taxa de sucesso



Média



### **Fatores que contribuíram para a obtenção dos resultados:**

Foram continuadas as estratégias propostas no 1º período.

A docente planificou e organizou visitas de estudo que motivassem os alunos.

### **Redefinição de estratégias de melhoria/ações a implementar:**

As mesmas do 1.º período.

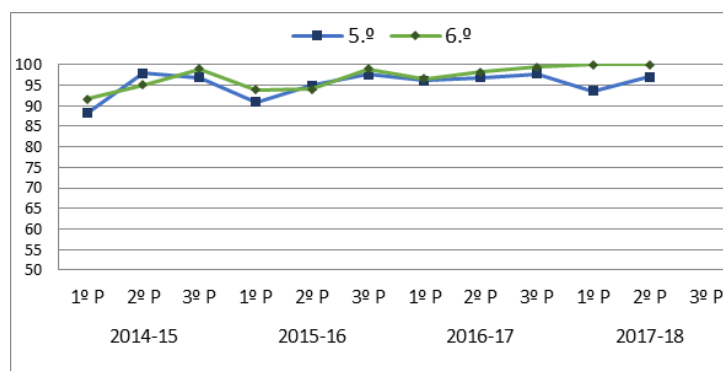
Relativamente aos alunos que nunca comparecem nas aulas, têm que ser os EE a tomar medidas, de modo a que os seus educandos passem a frequentar as aulas de EMRC.

## 4.6. Expressões

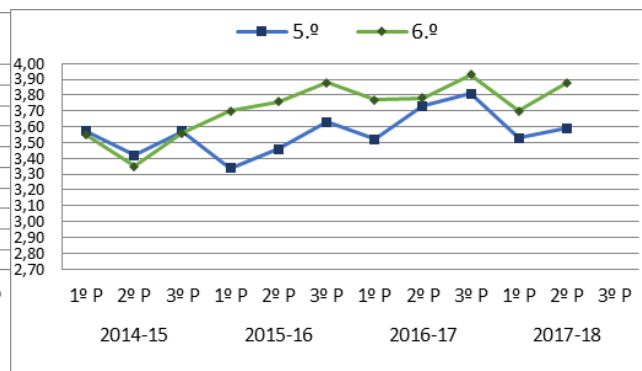
### Educação Visual

#### 2.º Ciclo

Taxa de sucesso



Média



#### Fatores que contribuíram para a obtenção dos resultados:

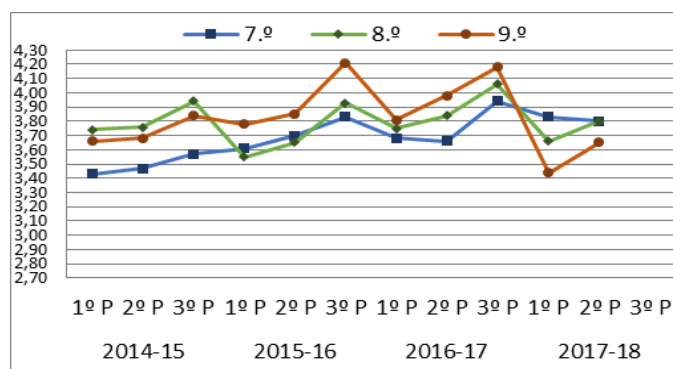
Os mesmos do 1.º período.

#### Redefinição de estratégias de melhoria/ações a implementar:

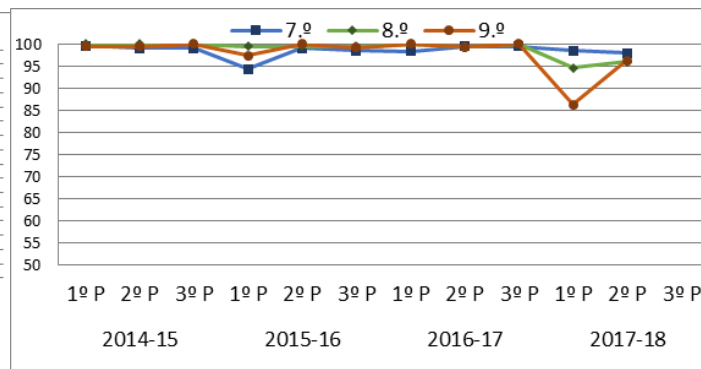
Não há necessidade de reformulação.

#### 3.º Ciclo

Taxa de sucesso



Média



#### Fatores que contribuíram para a obtenção dos resultados:

Os mesmos do 1.º período.

#### Redefinição de estratégias de melhoria/ações a implementar:

Em relação aos resultados obtidos na turma **G** do **7.º ano**, a docente propõe como estratégias de recuperação, uma maior responsabilização dos alunos em causa e dos respetivos encarregados de educação. Os alunos deverão revelar um maior interesse e empenho na concretização das tarefas propostas; participar ativamente e de forma organizada; fazer os trabalhos de casa; apresentar o caderno diário completo e em ordem; trazer todo o material necessário à disciplina e, também, respeitar as regras

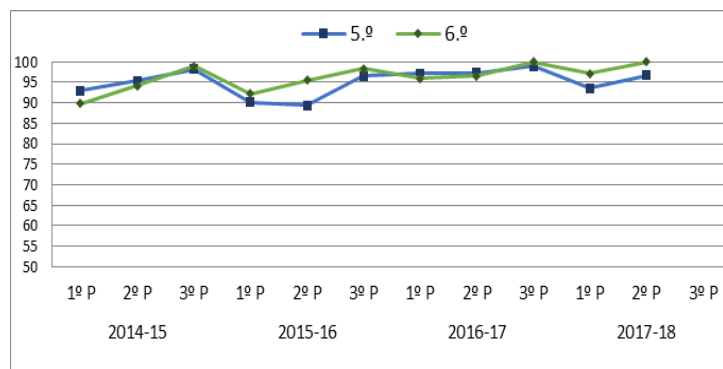
de comportamento em sala de aula. Os encarregados de educação deverão incentivar e estimular o interesse pelo estudo, verificar com frequência a caderneta e o caderno diário dos alunos, e assegurarem-se que os seus educandos transportam o material necessário para a escola.

Para o 8.º e 9.º ano mantêm-se as estratégias definidas no 1.º período.

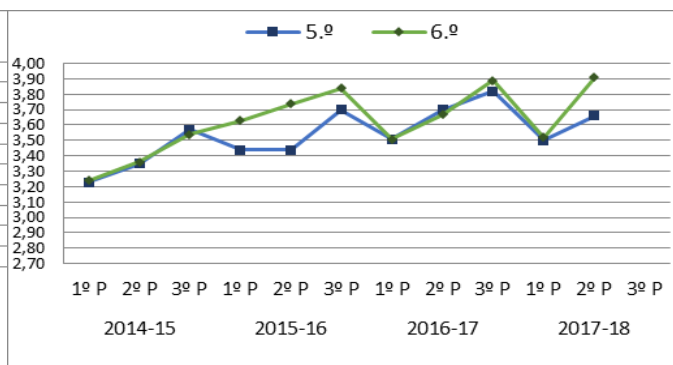
## Educação Tecnológica

### 2.º Ciclo

Taxa de sucesso



Média



### Fatores que contribuíram para a obtenção dos resultados:

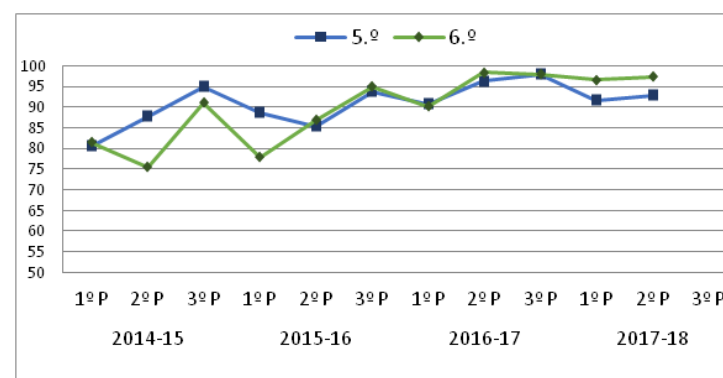
Os mesmos do 1.º período.

### Redefinição de estratégias de melhoria/ações a implementar:

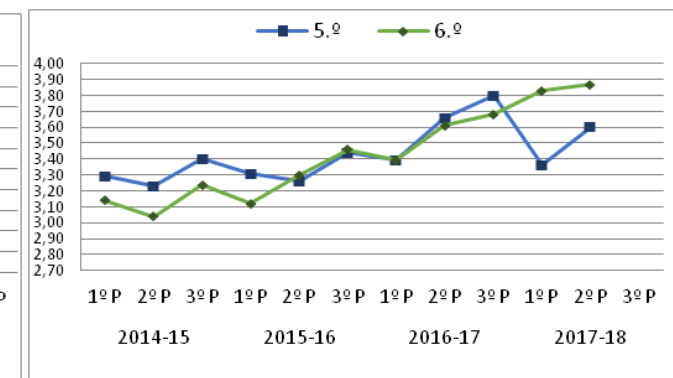
Após análise dos resultados obtidos verifica-se que a percentagem de sucesso na disciplina se situa ao nível de bom apenas em duas turmas do 5.º ano sendo que as restantes apresentam uma taxa de muito bom e todas as turmas do 6.º ano obtiveram resultados de muito bom, pelo que o grupo disciplinar considera que as estratégias implementadas se têm revelado adequadas não havendo necessidade de reformulação.

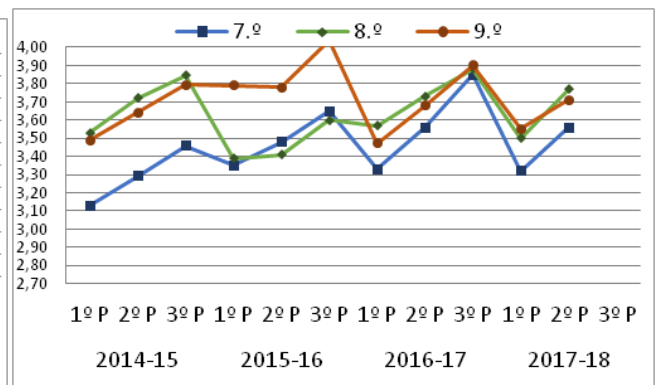
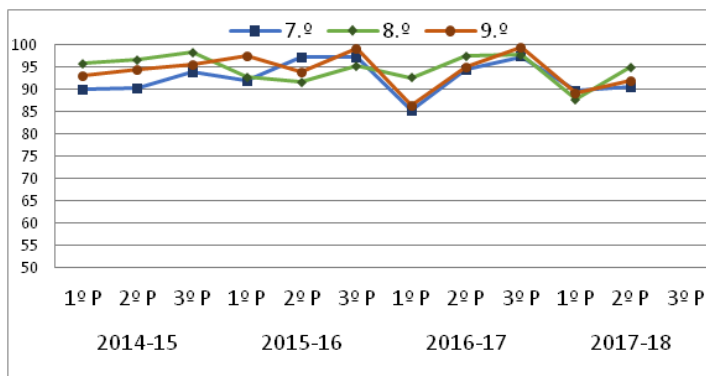
## Educação Física

Taxa de sucesso



Média





### Fatores que contribuíram para a obtenção dos resultados:

### Redefinição de estratégias de melhoria/ações a implementar:

As mesmas do 1.º período

## 5. Análise contextualizada dos resultados com referência à estrutura composicional das turmas

Seguidamente, são apresentadas tabelas por ano de escolaridade, com os resultados por turma da evolução das médias e taxas de sucesso de Português e de Matemática e das percentagens de alunos com positiva a todas as disciplinas. Estes resultados são comparados com os respetivos valores esperados calculados através do modelo estatístico PLS (método dos mínimos quadrados parciais). Os resíduos apresentados referem-se à diferença entre os valores obtidos por turma e os respetivos valores esperados. Note-se que se considerou como valores de partida os que os alunos que no presente ano letivo compõem cada turma apresentavam no final do 3.º período do ano letivo 2016-17. É de referir que o indicador “meta a atingir” representa os valores das metas fixadas por ano de escolaridade no Projeto Educativo.

Utilizou-se um código de cores para melhor consulta dos dados: **vermelho** – os resultados apresentam um maior afastamento negativo face à média entre o valor de partida e o valor esperado; **amarelo** - os resultados apresentam um maior afastamento positivo face à média entre o valor de partida e o valor esperado. Os afastamentos assinalados a cor vermelha e amarela são de, pelo menos, 3 décimas nas médias a Português e Matemática e de 20 pontos percentuais nas taxas de sucesso a Português e Matemática e na percentagem de alunos com positiva a todas as disciplinas.

2.ºano:

Média a Português							
Turmas	3ºP 2016/2017	Valor Esperado	Resíduo	Meta	1ºP 2017/2018	2ºP 2017/2018	3ºP 2017/2018
3-2ªA	2,88	3,41	-0,53	-	3,33	3,10	
4-2ªA	4,41	4,01	0,40	-	4,41	4,40	
4-2ªB	3,64	3,72	-0,08	-	3,35	3,47	
6-2ªA	4,10	3,87	0,23	-	3,75	3,75	
6-2ªB	3,82	3,40	0,42	-	3,10	3,69	
6-2ªC	3,96	3,34	0,62	-	3,90	3,83	
6-2ªD	2,59	2,90	-0,31	-	3,56	3,50	
ALTA	3,25	4,12	-0,87	-	2,70	2,67	
BENA	3,75	3,77	-0,02	-	3,86	4,00	
SC	4,22	4,16	0,06	-	3,67	4,11	
TORB	3,30	3,80	-0,50	-	2,93	3,18	

Taxa de Sucesso a Português						
3ºP 2015/2016	Valor Esperado	Resíduo	Meta	1ºP 2017/2018	2ºP 2017/2018	3ºP 2017/2018
73,08	82,19	-9,11	93,17	76,92	76,92	
95,00	91,10	3,90	93,17	95,00	100,00	
79,17	86,71	-7,55	93,17	75,00	79,17	
95,65	88,99	6,66	93,17	95,65	95,65	
86,96	82,05	4,91	93,17	76,00	96,00	
83,33	81,17	2,17	93,17	92,00	92,31	
76,47	74,69	1,78	93,17	100,00	88,24	
80,00	92,66	-12,66	93,17	60,00	55,56	
85,71	87,53	-1,82	93,17	100,00	100,00	
100,00	93,31	6,69	93,17	100,00	100,00	
90,91	87,94	2,97	93,17	90,00	100,00	

Média a Matemática							
Turmas	3ºP 2016/2017	Valor Esperado	Resíduo	Meta	1ºP 2017/2018	2ºP 2017/2018	3ºP 2017/2018
3-2ªA	2,80	3,39	-0,59	-	3,10	2,76	
4-2ªA	4,56	4,06	0,50	-	4,55	4,50	
4-2ªB	3,59	3,73	-0,14	-	3,20	3,34	
6-2ªA	3,72	3,90	-0,19	-	3,67	3,72	
6-2ªB	3,60	3,38	0,22	-	3,66	3,58	
6-2ªC	4,19	3,32	0,87	-	3,80	3,94	
6-2ªD	2,59	2,83	-0,24	-	3,57	3,62	
ALTA	3,80	4,18	-0,38	-	2,05	2,94	
BENA	3,75	3,79	-0,04	-	3,61	3,86	
SC	4,22	4,23	-0,01	-	3,89	4,22	
TORB	3,48	3,82	-0,35	-	2,95	3,27	

Taxa de sucesso a Matemática						
3ºP 2015/2016	Valor Esperado	Resíduo	Meta	1ºP 2017/2018	2ºP 2017/2018	3ºP 2017/2018
73,08	83,48	-10,41	90,51	76,92	73,08	
95,00	93,39	1,61	90,51	100,00	100,00	
79,17	88,52	-9,35	90,51	70,83	79,17	
91,30	91,05	0,26	90,51	91,30	91,30	
86,96	83,33	3,63	90,51	92,00	92,00	
91,67	82,35	9,32	90,51	84,00	92,31	
76,47	75,15	1,32	90,51	94,44	88,24	
100,00	95,12	4,88	90,51	40,00	77,78	
85,71	89,43	-3,71	90,51	85,71	100,00	
100,00	95,85	4,15	90,51	100,00	100,00	
90,91	89,87	1,03	90,51	80,00	100,00	

Porcentagem de alunos com positiva a todas as disciplinas							
Turmas	3ºP 2016/2017	Valor Esperado	Resíduo	Meta	1ºP 2017/2018	2ºP 2017/2018	3ºP 2017/2018
3-2ªA	69,23	82,79	-13,56	89,00	76,92	76,92	
4-2ªA	95,00	91,76	3,24	89,00	95,00	100,00	
4-2ªB	79,17	87,35	-8,18	89,00	66,67	75,00	
6-2ªA	91,30	89,64	1,66	89,00	82,61	82,61	
6-2ªB	86,96	82,65	4,31	89,00	76,00	88,00	
6-2ªC	91,67	81,76	9,91	89,00	84,00	92,31	
6-2ªD	76,47	75,24	1,24	89,00	100,00	88,24	
ALTA	90,00	93,33	-3,33	89,00	40,00	55,56	
BENA	85,71	88,17	-2,46	89,00	85,71	100,00	
SC	100,00	93,99	6,01	89,00	100,00	100,00	
TORB	90,91	88,58	2,33	89,00	80,00	100,00	



3.ºano:

Média a Português							
Turmas	3ºP 2016/2017	Valor Esperado	Resíduo	Meta	1ºP 2017/2018	2ºP 2017/2018	3ºP 2017/2018
3-3ªA	3,55	3,54	0,01	-	3,69	3,55	
4-3ªA	4,19	4,27	-0,08	-	4,24	4,24	
4-3ªB	3,60	3,82	-0,23	-	3,58	3,65	
6-3ªA	4,23	4,23	0,00	-	3,80	3,97	
6-3ªB	3,95	3,68	0,27	-	3,74	3,97	
A1	2,83	3,25	-0,42	-	2,94	3,14	
QUE	3,38	3,51	-0,13	-	3,83	3,83	
SB	3,95	3,67	0,28	-	4,00	4,07	

Taxa de Sucesso a Português						
3ºP 2015/2016	Valor Esperado	Resíduo	Meta	1ºP 2017/2018	2ºP 2017/2018	3ºP 2017/2018
96,15	88,81	7,34	83,25	100,00	95,15	
100,00	98,67	1,33	83,25	100,00	100,00	
92,31	92,67	-0,36	83,25	100,00	100,00	
95,65	98,12	-2,47	83,25	95,83	95,83	
88,00	90,69	-2,69	83,25	92,00	96,00	
77,78	85,00	-7,23	83,25	77,78	88,89	
83,33	88,45	-5,12	83,25	100,00	100,00	
92,86	90,56	2,30	83,25	100,00	100,00	

Média a Matemática							
Turmas	3ºP 2016/2017	Valor Esperado	Resíduo	Meta	1ºP 2017/2018	2ºP 2017/2018	3ºP 2017/2018
3-3ªA	3,43	3,59	-0,16	-	3,47	3,24	
4-3ªA	4,05	4,28	-0,24	-	3,88	4,11	
4-3ªB	3,96	3,86	0,10	-	3,42	3,94	
6-3ªA	4,32	4,24	0,07	-	3,64	3,97	
6-3ªB	3,95	3,72	0,23	-	3,82	4,13	
A1	3,22	3,32	-0,10	-	3,14	3,14	
QUE	2,88	3,56	-0,69	-	3,33	3,50	
SB	4,07	3,71	0,36	-	3,61	4,00	

Taxa de sucesso a Matemática						
3ºP 2015/2016	Valor Esperado	Resíduo	Meta	1ºP 2017/2018	2ºP 2017/2018	3ºP 2017/2018
80,77	90,84	-10,08	82,86	80,77	80,77	
100,00	98,60	1,40	82,86	90,48	95,24	
100,00	93,88	6,12	82,86	84,62	92,32	
95,65	98,16	-2,51	82,86	95,83	95,83	
88,00	92,32	-4,32	82,86	92,00	96,00	
100,00	87,85	12,15	82,86	88,89	88,89	
83,33	90,56	-7,22	82,86	100,00	100,00	
100,00	92,22	7,78	82,86	85,71	100,00	

Porcentagem de alunos com positiva a todas as disciplinas							
Turmas	3ºP 2016/2017	Valor Esperado	Resíduo	Meta	1ºP 2017/2018	2ºP 2017/2018	3ºP 2017/2018
3-3ªA	80,77	84,32	-3,55	89,00	69,23	76,92	
4-3ªA	100,00	98,68	1,32	89,00	90,48	90,48	
4-3ªB	88,46	89,94	-1,48	89,00	76,92	84,62	
6-3ªA	95,65	97,87	-2,22	89,00	95,83	95,83	
6-3ªB	88,00	87,05	0,95	89,00	92,00	92,00	
A1	77,78	78,78	-1,00	89,00	66,67	88,89	
QUE	83,33	83,79	-0,46	89,00	100,00	100,00	
SB	92,86	86,86	5,99	89,00	78,57	64,29	

4.ºano:

Média a Português							
Turmas	3ºP 2016/2017	Valor Esperado	Resíduo	Meta	1ºP 2017/2018	2ºP 2017/2018	3ºP 2017/2018
3-4ªA	3,88	3,69	0,19	-	3,82	4,00	
4-4ªA	4,00	3,74	0,26	-	3,91	3,91	
4-4ªB	4,16	3,59	0,57	-	4,16	4,00	
4-4ªC	3,85	3,73	0,12	-	3,78	4,01	
6-4ªA	3,25	3,50	-0,25	-	3,49	3,58	
6-4ªB	3,88	3,90	-0,02	-	3,73	3,88	
6-4ªC	3,76	3,66	0,10	-	3,50	3,86	
6-4ªD	2,22	2,26	-0,04	-	3,38	3,30	
A1	3,08	3,58	-0,50	-	3,31	3,40	
BENA	2,89	3,33	-0,44	-	3,04	3,04	
SC	3,63	3,58	0,04	-	3,75	3,75	
TORA	3,40	4,07	-0,67	-	3,44	3,06	
Média a Matemática							
Turmas	3ºP 2016/2017	Valor Esperado	Resíduo	Meta	1ºP 2017/2018	2ºP 2017/2018	3ºP 2017/2018
3-4ªA	3,54	3,77	-0,23	-	3,60	3,38	
4-4ªA	3,95	3,83	0,12	-	3,89	3,86	
4-4ªB	4,21	3,65	0,56	-	3,95	3,86	
4-4ªC	3,85	3,81	0,04	-	3,35	3,62	
6-4ªA	2,78	3,55	-0,77	-	3,25	3,30	
6-4ªB	4,27	4,01	0,26	-	3,81	3,85	
6-4ªC	4,05	3,73	0,32	-	3,73	3,68	
6-4ªD	2,22	2,15	0,07	-	3,23	3,36	
A1	3,38	3,65	-0,27	-	3,23	3,23	
BENA	3,04	3,36	-0,32	-	2,68	2,54	
SC	4,00	3,65	0,35	-	3,88	3,88	
TORA	3,80	4,20	-0,40	-	3,81	3,31	
Percentagem de alunos com positiva a todas as disciplinas							
Turmas	3ºP 2016/2017	Valor Esperado	Resíduo	Meta	1ºP 2017/2018	2ºP 2017/2018	3ºP 2017/2018
3-4ªA	94,12	92,08	2,04	89,00	94,12	88,24	
4-4ªA	100,00	93,12	6,88	89,00	94,74	89,47	
4-4ªB	94,74	89,86	4,87	89,00	100,00	94,74	
4-4ªC	96,00	92,81	3,19	89,00	84,62	88,00	
6-4ªA	63,16	88,03	-24,88	89,00	57,89	78,95	
6-4ªB	100,00	96,42	3,58	89,00	100,00	100,00	
6-4ªC	100,00	91,38	8,62	89,00	100,00	100,00	
6-4ªD	66,67	62,47	4,20	89,00	64,29	92,86	
A1	66,67	89,82	-23,15	89,00	66,67	75,00	
BENA	85,71	84,58	1,13	89,00	57,14	57,14	
SC	100,00	89,82	10,18	89,00	100,00	100,00	
TORA	100,00	99,93	0,07	89,00	75,00	75,00	

Taxa de Sucesso a Português						
3ºP 2015/2016	Valor Esperado	Resíduo	Meta	1ºP 2017/2018	2ºP 2017/2018	3ºP 2017/2018
100,00	95,17	4,83	93,21	100,00	100,00	
100,00	96,55	3,45	93,21	94,74	94,74	
100,00	92,22	7,78	93,21	100,00	100,00	
96,00	96,14	-0,14	93,21	96,15	96,00	
84,21	89,77	-5,56	93,21	94,74	100,00	
100,00	100,00	0,00	93,21	100,00	100,00	
100,00	94,23	5,77	93,21	100,00	100,00	
55,56	55,69	-0,13	93,21	92,86	92,86	
66,67	92,16	-25,49	93,21	75,00	75,00	
85,71	85,18	0,54	93,21	85,71	85,71	
100,00	92,15	7,85	93,21	100,00	100,00	
100,00	100,00	0,00	93,21	75,00	75,00	
Taxa de sucesso a Matemática						
3ºP 2015/2016	Valor Esperado	Resíduo	Meta	1ºP 2017/2018	2ºP 2017/2018	3ºP 2017/2018
94,12	93,55	0,57	91,23	94,12	88,24	
100,00	94,95	5,05	91,23	100,00	94,74	
100,00	90,57	9,43	91,23	100,00	94,74	
96,00	94,53	1,47	91,23	84,62	92,00	
63,16	88,10	-24,95	91,23	84,21	84,21	
100,00	99,39	0,61	91,23	100,00	100,00	
100,00	92,61	7,39	91,23	100,00	100,00	
55,56	53,70	1,86	91,23	92,86	100,00	
83,33	90,51	-7,17	91,23	75,00	75,00	
85,71	83,46	2,25	91,23	57,14	57,14	
100,00	90,50	9,50	91,23	100,00	100,00	
100,00	100,00	0,00	91,23	75,00	75,00	

5.ºano

Média a Português							
Turmas	3ºP 2016/2017	Valor Esperado	Resíduo	Meta	1ºP 2017/2018	2ºP 2017/2018	3ºP 2017/2018
A	4,36	4,13	0,23	3,35	3,56	3,56	
A-S	3,82	3,69	0,13	3,35	3,18	3,41	
B	4,08	4,15	-0,07	3,35	3,42	3,48	
B-S	3,37	3,66	-0,29	3,35	3,29	3,18	
C	3,85	3,95	-0,10	3,35	3,25	3,55	
D	4,13	4,02	0,11	3,35	3,74	3,48	
E	3,74	3,92	-0,18	3,35	3,47	3,68	
F	4,00	4,08	-0,08	3,35	3,13	3,08	
G	3,69	3,32	0,37	3,35	3,00	2,95	
H	2,56	2,68	-0,12	3,35	2,87	2,94	

Taxa de Sucesso a Português						
3ºP 2015/2016	Valor Esperado	Resíduo	Meta	1ºP 2017/2018	2ºP 2017/2018	3ºP 2017/2018
100,00	100,00	0,00	90,66	96,00	92,00	
100,00	94,60	5,40	90,66	82,35	94,12	
100,00	100,00	0,00	90,66	95,83	100,00	
94,12	94,05	0,07	90,66	94,12	94,12	
100,00	98,97	1,03	90,66	85,00	95,00	
100,00	100,00	0,00	90,66	91,30	92,00	
100,00	98,50	1,50	90,66	94,74	94,74	
100,00	100,00	0,00	90,66	91,67	84,00	
88,89	88,32	0,57	90,66	58,82	63,16	
75,00	77,30	-2,30	90,66	73,33	75,00	

Média a Matemática							
Turmas	3ºP 2016/2017	Valor Esperado	Resíduo	Meta	1ºP 2017/2018	2ºP 2017/2018	3ºP 2017/2018
A	4,36	3,88	0,48	3,27	3,72	3,84	
A-S	3,29	3,53	-0,23	3,27	3,29	3,29	
B	4,04	3,90	0,14	3,27	3,33	3,72	
B-S	3,32	3,50	-0,18	3,27	3,24	3,24	
C	3,76	3,73	0,03	3,27	3,10	3,10	
D	3,26	3,79	-0,53	3,27	3,43	3,44	
E	3,54	3,71	-0,17	3,27	3,32	3,53	
F	3,95	3,84	0,11	3,27	3,42	3,16	
G	3,58	3,23	0,35	3,27	3,11	3,00	
H	2,70	2,71	-0,01	3,27	2,73	2,69	

Taxa de sucesso a Matemática						
3ºP 2015/2016	Valor Esperado	Resíduo	Meta	1ºP 2017/2018	2ºP 2017/2018	3ºP 2017/2018
100,00	96,19	3,81	80,67	88,00	88,00	
76,47	87,02	-10,55	80,67	88,24	88,24	
100,00	96,64	3,36	80,67	87,50	92,00	
88,24	86,35	1,89	80,67	82,35	88,24	
95,00	92,33	2,67	80,67	70,00	75,00	
82,61	93,95	-11,34	80,67	86,96	80,00	
94,74	91,75	2,98	80,67	89,47	89,47	
100,00	95,18	4,82	80,67	75,00	76,00	
78,95	79,38	-0,43	80,67	55,56	52,63	
68,75	65,97	2,78	80,67	60,00	50,00	

Percentagem de alunos com positiva a todas as disciplinas							
Turmas	3ºP 2016/2017	Valor Esperado	Resíduo	Meta	1ºP 2017/2018	2ºP 2017/2018	3ºP 2017/2018
A	100,00	96,80	3,20	66,5	84,00	84,00	
A-S	76,47	83,06	-6,59	66,5	82,35	88,24	
B	100,00	97,48	2,52	66,5	75,00	88,00	
B-S	70,59	82,05	-11,47	66,5	64,71	76,47	
C	95,00	91,01	3,99	66,5	65,00	75,00	
D	82,61	93,44	-10,83	66,5	78,26	80,00	
E	94,74	90,16	4,58	66,5	84,21	89,47	
F	104,55	95,30	9,25	66,5	58,33	68,00	
G	72,22	71,61	0,61	66,5	61,11	52,63	
H	56,25	51,51	4,74	66,5	40,00	43,75	

6.ºano:

Média a Português							
Turmas	3ºP 2016/2017	Valor Esperado	Resíduo	Meta	1ºP 2017/2018	2ºP 2017/2018	3ºP 2017/2018
A	3,53	3,71	-0,18	3,29	3,52	3,48	
A-S	3,35	3,61	-0,27	3,29	3,06	3,33	
B	3,85	3,72	0,13	3,29	3,38	3,33	
B-S	3,50	3,55	-0,05	3,29	2,96	3,07	
C	3,76	3,53	0,23	3,29	3,65	3,75	
D	3,89	3,78	0,11	3,29	3,22	3,41	
E	3,72	3,70	0,02	3,29	-	3,07	
F	3,36	3,36	0,00	3,29	3,44	3,53	

Taxa de Sucesso a Português						
3ºP 2015/2016	Valor Esperado	Resíduo	Meta	1ºP 2017/2018	2ºP 2017/2018	3ºP 2017/2018
93,10	98,37	-5,27	84,57	100,00	96,55	
94,44	96,26	-1,82	84,57	83,33	100,00	
100,00	98,53	1,47	84,57	84,62	88,89	
100,00	95,02	4,98	84,57	85,19	85,71	
95,00	94,46	0,54	84,57	95,00	100,00	
100,00	99,83	0,17	84,57	74,07	92,59	
100,00	98,04	1,96	84,57	-	77,78	
88,89	90,92	-2,03	84,57	90,00	94,74	

Média a Matemática							
Turmas	3ºP 2016/2017	Valor Esperado	Resíduo	Meta	1ºP 2017/2018	2ºP 2017/2018	3ºP 2017/2018
A	3,73	3,55	0,18	3,13	2,97	3,41	
A-S	3,38	3,32	0,06	3,13	3,00	3,11	
B	3,36	3,57	-0,21	3,13	3,15	3,19	
B-S	2,79	3,19	-0,40	3,13	3,00	3,00	
C	3,18	3,13	0,05	3,13	3,16	3,30	
D	3,71	3,71	0,00	3,13	3,11	3,30	
E	3,72	3,52	0,20	3,13	3,00	3,15	
F	2,86	2,74	0,12	3,13	3,06	3,06	

Taxa de sucesso a Matemática						
3ºP 2015/2016	Valor Esperado	Resíduo	Meta	1ºP 2017/2018	2ºP 2017/2018	3ºP 2017/2018
96,55	91,21	5,35	72,22	72,41	93,10	
88,24	83,11	5,13	72,22	66,67	77,78	
80,77	91,82	-11,05	72,22	69,23	77,78	
71,43	78,33	-6,90	72,22	68,75	71,43	
70,00	76,19	-6,19	72,22	60,00	70,00	
96,30	96,82	-0,52	72,22	70,37	92,59	
100,00	89,92	10,08	72,22	70,37	74,07	
66,67	62,56	4,10	72,22	57,89	61,11	

Percentagem de alunos com positiva a todas as disciplinas							
Turmas	3ºP 2016/2017	Valor Esperado	Resíduo	Meta	1ºP 2017/2018	2ºP 2017/2018	3ºP 2017/2018
A	82,76	84,47	-1,71	66,5	72,41	93,10	
A-S	88,89	73,23	15,66	66,5	55,56	61,11	
B	76,92	85,32	-8,40	66,5	50,00	76,92	
B-S	50,00	66,60	-16,60	66,5	37,50	57,14	
C	60,00	63,62	-3,62	66,5	65,00	60,00	
D	96,30	92,26	4,04	66,5	59,26	81,48	
E	88,00	82,68	5,32	66,5	62,96	74,07	
F	50,00	44,70	5,30	66,5	55,56	55,00	

7.ºano:

Média a Português							
Turmas	3ºP 2016/2017	Valor Esperado	Resíduo	Meta	1ºP 2017/2018	2ºP 2017/2018	3ºP 2017/2018
A	3,74	3,51	0,23	3,18	3,19	3,28	
A-S	3,19	3,21	-0,01	3,18	3,00	3,08	
B	3,07	3,02	0,05	3,18	2,85	2,92	
B-S	2,97	3,03	-0,06	3,18	3,07	3,20	
C	3,19	3,37	-0,18	3,18	3,05	2,95	
C-S	3,05	3,09	-0,04	3,18	2,93	3,13	
D	3,29	3,25	0,04	3,18	3,05	2,90	
E	3,58	3,61	-0,03	3,18	3,28	3,27	
F	3,72	3,74	-0,02	3,18	3,54	3,50	
G	2,38	2,36	0,03	3,18	2,44	2,67	

Taxa de Sucesso a Português						
3ºP 2015/2016	Valor Esperado	Resíduo	Meta	1ºP 2017/2018	2ºP 2017/2018	3ºP 2017/2018
100,00	94,03	5,97	79,82	76,92	76,00	
84,62	86,65	-2,03	79,82	76,92	76,92	
87,50	82,10	5,40	79,82	76,92	80,00	
86,67	82,29	4,38	79,82	86,67	86,67	
85,00	90,69	-5,69	79,82	80,00	61,90	
80,00	83,88	-3,88	79,82	80,00	86,67	
85,00	87,60	-2,60	79,82	80,95	66,67	
100,00	96,39	3,61	79,82	88,00	88,46	
95,83	99,62	-3,78	79,82	91,67	87,50	
64,71	66,07	-1,37	79,82	44,44	66,67	

Média a Matemática							
Turmas	3ºP 2016/2017	Valor Esperado	Resíduo	Meta	1ºP 2017/2018	2ºP 2017/2018	3ºP 2017/2018
A	2,96	3,26	-0,31	3,05	2,92	3,16	
A-S	3,15	2,85	0,31	3,05	3,08	2,77	
B	2,57	2,59	-0,01	3,05	2,46	2,64	
B-S	2,83	2,60	0,23	3,05	2,27	2,53	
C	2,84	3,07	-0,24	3,05	3,00	2,90	
C-S	2,50	2,69	-0,19	3,05	2,53	2,60	
D	3,29	2,90	0,39	3,05	-	2,95	
E	3,36	3,40	-0,04	3,05	3,32	3,27	
F	3,60	3,58	0,02	3,05	3,29	3,25	
G	1,51	1,68	-0,16	3,05	2,06	2,17	

Taxa de sucesso a Matemática						
3ºP 2015/2016	Valor Esperado	Resíduo	Meta	1ºP 2017/2018	2ºP 2017/2018	3ºP 2017/2018
65,22	80,61	-15,39	66,52	65,38	68,00	
69,23	68,92	0,31	66,52	53,85	46,15	
66,67	61,73	4,93	66,52	38,46	48,00	
86,67	62,03	24,64	66,52	26,67	53,33	
65,00	75,31	-10,31	66,52	66,67	71,43	
60,00	64,55	-4,55	66,52	40,00	40,00	
85,00	70,43	14,57	66,52	-	57,14	
80,77	84,34	-3,57	66,52	68,00	69,23	
91,67	89,44	2,23	66,52	66,67	70,83	
23,53	36,38	-12,85	66,52	11,11	16,67	

Porcentagem de alunos com positiva a todas as disciplinas							
Turmas	3ºP 2016/2017	Valor Esperado	Resíduo	Meta	1ºP 2017/2018	2ºP 2017/2018	3ºP 2017/2018
A	65,22	75,28	-10,07	56,5	50,00	60,00	
A-S	61,54	64,74	-3,20	56,5	53,85	46,15	
B	70,83	58,24	12,59	56,5	30,77	40,00	
B-S	66,67	58,51	8,16	56,5	13,33	26,67	
C	65,00	70,50	-5,50	56,5	33,33	47,62	
C-S	53,33	60,79	-7,46	56,5	33,33	26,67	
D	75,00	66,10	8,90	56,5	47,62	47,62	
E	76,92	78,65	-1,73	56,5	56,00	69,23	
F	87,50	83,26	4,24	56,5	62,50	66,67	
G	29,41	35,35	-5,94	56,5	5,56	11,11	

8.ºano:

Média a Português							
Turmas	3ºP 2016/2017	Valor Esperado	Resíduo	Meta	1ºP 2017/2018	2ºP 2017/2018	3ºP 2017/2018
A	3,39	3,22	0,17	3,25	3,05	3,10	
A-S	3,22	3,22	0,00	3,25	3,13	3,20	
B	2,93	3,04	-0,11	3,25	2,82	2,88	
B-S	3,15	2,91	0,24	3,25	2,76	2,88	
C	3,28	3,36	-0,08	3,25	2,95	3,16	
D	3,16	3,26	-0,11	3,25	3,08	3,23	
E	2,85	3,06	-0,21	3,25	2,89	2,70	
F	3,65	3,54	0,11	3,25	3,60	3,50	

Taxa de Sucesso a Português						
3ºP 2015/2016	Valor Esperado	Resíduo	Meta	1ºP 2017/2018	2ºP 2017/2018	3ºP 2017/2018
85,00	89,95	-4,95	81,23	70,00	80,00	
93,33	89,93	3,40	81,23	86,67	86,67	
82,35	85,78	-3,42	81,23	64,71	70,59	
88,24	82,77	5,46	81,23	70,59	76,47	
94,74	93,14	1,60	81,23	75,00	89,47	
87,50	90,97	-3,47	81,23	73,08	84,62	
85,19	86,36	-1,18	81,23	70,37	55,56	
100,00	97,43	2,57	81,23	95,00	95,00	

Média a Matemática							
Turmas	3ºP 2016/2017	Valor Esperado	Resíduo	Meta	1ºP 2017/2018	2ºP 2017/2018	3ºP 2017/2018
A	3,54	3,39	0,14	3,11	3,25	3,25	
A-S	3,30	3,39	-0,09	3,11	2,93	2,87	
B	2,84	3,03	-0,19	3,11	3,00	2,82	
B-S	2,84	2,77	0,07	3,11	2,94	2,88	
C	3,79	3,67	0,12	3,11	3,20	3,32	
D	3,40	3,48	-0,09	3,11	2,89	2,92	
E	3,16	3,08	0,08	3,11	2,65	2,74	
F	4,00	4,04	-0,04	3,11	3,80	3,90	

Taxa de sucesso a Matemática						
3ºP 2015/2016	Valor Esperado	Resíduo	Meta	1ºP 2017/2018	2ºP 2017/2018	3ºP 2017/2018
85,00	86,71	-1,71	69,80	80,00	80,00	
86,67	86,66	0,00	69,8	66,67	66,67	
70,59	76,93	-6,35	69,8	64,71	58,82	
70,59	69,91	0,68	69,8	58,82	58,82	
100,00	94,17	5,83	69,8	75,00	78,95	
91,67	89,10	2,57	69,8	66,67	61,54	
81,48	78,31	3,17	69,8	50,00	55,56	
100,00	100,00	0,00	69,8	100,00	100,00	

Percentagem de alunos com positiva a todas as disciplinas							
Turmas	3ºP 2016/2017	Valor Esperado	Resíduo	Meta	1ºP 2017/2018	2ºP 2017/2018	3ºP 2017/2018
A	75,00	74,68	0,32	56,50	65,00	75,00	
A-S	80,00	74,63	5,37	56,5	46,67	46,67	
B	64,71	63,82	0,89	56,5	29,41	52,94	
B-S	52,94	56,02	-3,08	56,5	23,53	41,18	
C	84,21	82,96	1,25	56,5	55,00	68,42	
D	66,67	77,33	-10,66	56,5	33,33	42,31	
E	70,37	65,35	5,02	56,5	44,44	40,74	
F	95,00	94,11	0,89	56,5	85,00	85,00	

9.ºano:

Média a Português							
Turmas	3ºP 2016/2017	Valor Esperado	Resíduo	Meta	1ºP 2017/2018	2ºP 2017/2018	3ºP 2017/2018
A	3,16	3,16	0,00	3,08	2,96	3,13	
A-S	3,50	3,34	0,16	3,08	3,00	3,14	
B	3,48	3,41	0,06	3,08	3,00	3,14	
B-S	3,42	3,37	0,04	3,08	2,85	3,17	
C	3,44	3,31	0,13	3,08	2,96	3,04	
C-S	2,69	2,63	0,06	3,08	2,56	2,63	
D	3,01	3,17	-0,16	3,08	2,79	2,82	
E	3,38	3,41	-0,03	3,08	2,82	3,13	
F	3,04	3,30	-0,26	3,08	2,95	2,80	

Taxa de Sucesso a Português						
3ºP 2015/2016	Valor Esperado	Resíduo	Meta	1ºP 2017/2018	2ºP 2017/2018	3ºP 2017/2018
90,91	89,49	1,42	77,60	70,83	87,50	
100,00	95,00	5,00	77,60	78,57	92,86	
100,00	97,33	2,67	77,60	70,00	80,95	
100,00	96,04	3,96	77,60	61,54	91,67	
96,43	94,00	2,42	77,60	67,86	71,43	
75,00	72,79	2,21	77,60	50,00	56,25	
82,14	89,61	-7,47	77,60	67,86	71,43	
95,45	97,05	-1,60	77,60	68,18	87,50	
85,00	93,61	-8,61	77,60	70,00	60,00	

Média a Matemática							
Turmas	3ºP 2016/2017	Valor Esperado	Resíduo	Meta	1ºP 2017/2018	2ºP 2017/2018	3ºP 2017/2018
A	2,40	2,59	-0,19	3,05	2,75	2,63	
A-S	2,59	2,86	-0,27	3,05	3,21	3,43	
B	3,46	2,98	0,49	3,05	3,50	3,48	
B-S	2,67	2,91	-0,25	3,05	3,00	3,17	
C	2,84	2,81	0,03	3,05	2,82	2,86	
C-S	1,84	1,76	0,08	3,05	2,50	2,56	
D	2,67	2,59	0,07	3,05	3,04	3,00	
E	3,05	2,96	0,09	3,05	3,09	3,21	
F	2,74	2,79	-0,05	3,05	2,90	3,00	

Taxa de sucesso a Matemática						
3ºP 2015/2016	Valor Esperado	Resíduo	Meta	1ºP 2017/2018	2ºP 2017/2018	3ºP 2017/2018
50,00	61,77	-11,77	68,96	62,50	50,00	
64,29	69,20	-4,91	68,96	64,29	78,57	
85,71	72,33	13,38	68,96	80,00	76,19	
66,67	70,59	-3,92	68,96	76,92	83,33	
64,29	67,85	-3,57	68,96	53,57	57,14	
43,75	39,29	4,46	68,96	43,75	37,50	
64,29	61,94	2,35	68,96	71,43	71,43	
78,26	71,96	6,30	68,96	65,22	66,67	
65,00	67,33	-2,33	68,96	65,00	65,00	

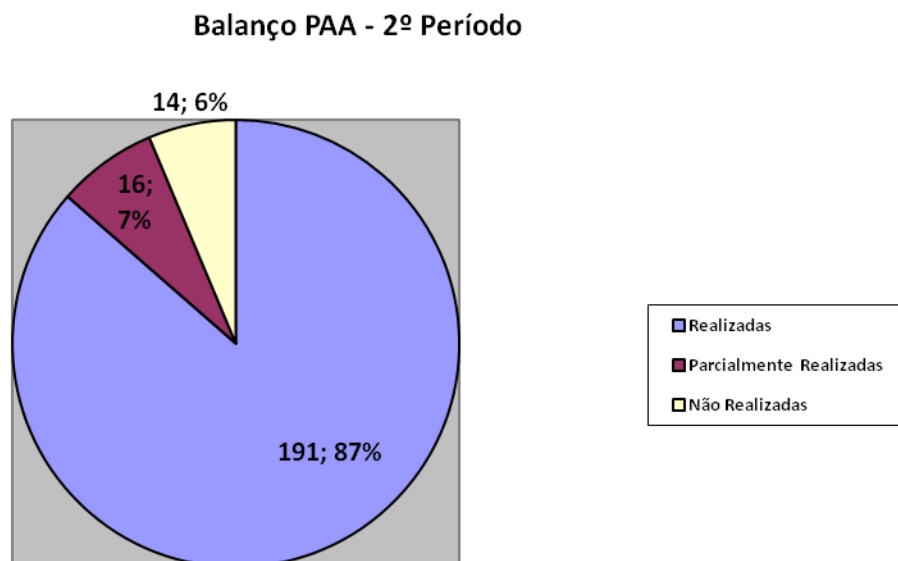
Porcentagem de alunos com positiva a todas as disciplinas							
Turmas	3ºP 2016/2017	Valor Esperado	Resíduo	Meta	1ºP 2017/2018	2ºP 2017/2018	3ºP 2017/2018
A	40,91	49,72	-8,81	56,50	41,67	45,83	
A-S	57,14	59,45	-2,31	56,50	42,86	57,14	
B	76,19	63,56	12,63	56,50	60,00	66,67	
B-S	50,00	61,27	-11,27	56,50	15,38	33,33	
C	53,57	57,69	-4,12	56,50	39,29	50,00	
C-S	25,00	20,27	4,73	56,50	31,25	25,00	
D	46,43	49,94	-3,51	56,50	32,14	42,86	
E	72,73	63,07	9,66	56,50	34,78	50,00	
F	60,00	57,00	3,00	56,50	55,00	50,00	

## 6. Avaliação das atividades do agrupamento

	Entidades Promotoras																						
Atividades PAA	Pré-escolar	1º Ciclo	HGP	História (3º Ciclo)	Geografia (420)	EMRC	Português 2º e 3º Ciclos	Francês	Inglês 1º, 2º e 3º ciclos	Espanhol	Grupos 230 e 500	Grupo 230	Grupo 520 CN 3º Ciclo	Físico-Química 3º ciclo	TIC	Educação Visual 3º Ciclo	Educação Musical	Educação Física/ Desporto Escolar	Formação Alternativa	Bibliotecas Escolares	Educação Especial	Prevenção e Segurança	Total Agrupamento
Realizadas	49	*63	*4	0	3	4	1	2	2	1	4	1	*3	*4	1	1	1	3	14	*21	*6	3	191
Parcialmente realizadas	5	0	0	0	0	0	*6	0	0	0	1	1	0	*1	*2	0	0	0	0	0	0	0	16
Não realizadas	4	2	0	3	1	0	0	0	0	0	0	0	*1	0	0	0	0	0	0	*1	*2	0	14
Total	58	65	4	3	4	4	7	2	2	1	5	2	4	5	3	1	1	3	14	22	8	3	221
Observações:	* 42 atividades realizadas não previstas inicialmente	*51 atividades realizadas não previstas inicialmente * Para além destas atividades, outros projetos, de concretização anual estão a decorrer	* 2 atividades realizadas não previstas inicialmente		* 2 atividades realizadas não previstas inicialmente		* Atividades a decorrer que serão concluídas no terceiro período						* 1 atividade realizada inicialmente não prevista * Atividade adiada para o 3º período	* 1 atividade realizada inicialmente não prevista * Atividade a decorrer que será concluída no terceiro período	* Atividades a decorrer que serão concluídas no terceiro período	* Atividade realizada não prevista inicialmente			* Para além destas atividades, outras, de concretização anual estão a decorrer e serão avaliadas no 3º período	* Para além destas atividades, outras, de concretização anual estão a decorrer e serão avaliadas no 3º período * 1 atividade não realizada foi substituída por outra, com recurso a uma ferramenta diferente	* Para além destas atividades, outros projectos/ atividades, de concretização anual , estão a decorrer * 2 atividades não realizadas porque adiadas para o 3º período	* Para além destas atividades, outras, de carácter anual estão a decorrer	



Relativamente ao cumprimento do Plano Anual de Atividades e após o balanço efetuado pelos diferentes intervenientes, apurou-se o seguinte em relação às atividades referentes ao 2º período:



Das 221 atividades totais referentes ao segundo período escolar foram realizadas 191, das quais 100 não estavam inicialmente previstas – o que se verifica sobretudo no Pré-escolar (42 atividades não previstas inicialmente) e no 1º Ciclo (51 atividades não previstas inicialmente), como se pode verificar nas observações da tabela acima apresentada;

Das 16 atividades que foram parcialmente concretizadas, é de salientar que a grande maioria das atividades/ projetos que foram avaliados como tal são de concretização semestral/ anual;

Das 14 atividades planificadas que não foram realizadas, é possível observar que 3 foram adiadas para o 3º período, 1 foi substituída por uma atividade diferente; as restantes não se concretizaram por vários motivos: dificuldade de agendamento de autocarro, condições climatéricas, substituição de uma visita de estudo inicialmente prevista por outra.

Do balanço das atividades realizadas, verifica-se, de forma geral, que foram ao encontro dos interesses e necessidades dos alunos e que estes se envolveram com interesse no seu desenvolvimento e, como tal, considera-se que os objetivos foram alcançados.

Verifica-se também que algumas atividades permitiram vivenciar tradições locais e culturais, contribuindo para a partilha de saberes e para o envolvimento das famílias e comunidade em contexto escolar.

Nota: Na tabela apresentada não constam as seguintes entidades promotoras, uma vez que as atividades a desenvolver são de concretização anual (não remetendo especificamente para o 2º período), pelo que serão contempladas no final do ano letivo: - Educação Visual e Educação Tecnológica do 2.º CEB; - Educação Tecnológica do 3º CEB; - SPO; - GIS (Equipa multidisciplinar); - Educação para a Saúde; - Clube de Fotografia; - Associações de pais.

## 7. Participação dos Pais e Encarregados de Educação

A participação dos pais e encarregados de educação na vida escolar dos alunos é de extrema importância. Para além de terem uma grande influência nas aprendizagens que os seus filhos adquirem na escola, através das atitudes e valores que lhes transmitem, a sua colaboração torna-se indispensável. Pais que participam ativamente na educação dos filhos são os maiores responsáveis pelo bom desempenho deles.

Ciclos	Nº total de alunos	Contactaram o docente		Estiveram presentes nas reuniões	
		Nº Pais e Enc. de Educação	% de Pais e Enc. de Educação	Nº Pais e Enc. de Educação	% de Pais e Enc. de Educação
Pré	350	359	99,7%	325	87,5%
1.º	794	721	90,8%	732	92,2%
2.º	403	288	71,5%	243	60,3%
3.º	602	384	63,8%	338	56,1%
Agrup.	2159	1752	81,1%	1628	75,4%

Quadro 11 – Participação dos Pais e Encarregados de Educação

Registou-se um **aumento de 3 pontos percentuais** face ao 1.º período na percentagem de EE que contactaram o docente. Em contrapartida houve uma **diminuição de 3 pontos percentuais** no outro indicador (%EE que estiveram presentes nas reuniões deste período).

## 8. Conclusão

Da análise da evolução dos indicadores que foram monitorizados podemos concluir que os resultados académicos obtidos neste 2.º período **melhoraram** quando comparados com o 1.º período e com o período homólogo do ano letivo anterior.

No **domínio 2 – sucesso escolar na avaliação interna**, assistimos a uma melhoria/diminuição na taxa de insucesso (percentagem de alunos em risco de retenção) nos 1.º, 2.º e 3.º ciclos de 1,4, 1,7 e 5,3 pontos percentuais, respetivamente comparativamente com o 1.º período. Apenas no 3.º e 5.º anos registou-se um ligeiro retrocesso na referida taxa. Os anos de escolaridade do 3.º CEB continuam a apresentar taxas superiores a 19% apesar de ter havido uma melhoria muito significativa no 9.º ano de 11 pontos percentuais face ao 1.º período. A **taxa de insucesso do agrupamento foi de 11,7%** (menos 2,7 pontos percentuais do que o 1.º período e menos 1,4 pontos do que o 2.º período do ano anterior).

Verificamos também uma melhoria nos três ciclos na **percentagem de alunos com classificação positiva a todas as disciplinas** (melhoria significativa nos 2.º e 3.º CEB de 10 e 7 pontos percentuais respetivamente face ao 1.º período). Esta percentagem no Agrupamento foi de 70,2% (mais 5 pontos percentuais do que o 1.º período e é igual à percentagem do 2.º período do ano anterior).

Relativamente ao **domínio 3 – interrupção precoce no percurso escolar**, é de referir que o número de alunos que interromperam precocemente o percurso escolar aumentou para 22 discentes (no 1.º período eram 16 alunos nestas condições). No período homólogo do ano anterior eram 21 discentes.

No **domínio 4 - indisciplina**, registou-se um agravamento no indicador “número de medidas disciplinares por aluno”. Foram registadas no 2.º período mais 185 medidas corretivas e mais 18 medidas sancionatórias do que no 1.º período totalizando 507 medidas nos dois períodos (menos 35 medidas do que o período homólogo do ano anterior). A turma com um maior número de medidas corretivas neste período foi o 7.º B registando 62 ordens de saída de sala de aula (mais do triplo do que qualquer outra turma) pelo que será necessário uma intervenção urgente na referida turma. Foram alvo de medidas disciplinares 191 alunos (dos quais 80 discentes não tinham sido alvo de medida disciplinar no 1.º período). Foram considerados reincidentes 37 alunos (20 dos quais novos casos neste período).

No que diz respeito à **taxa de sucesso e média das disciplinas** verifica-se que 86% dos resultados melhoraram em relação ao 1.º período e 44% já alcançaram as metas estabelecidas. É no 3.º CEB que apenas 15% dos resultados já alcançaram as metas. As disciplinas que apresentaram resultados aquém das metas são as Ciências Naturais do 7.º e 8.º ano, Inglês do 8.º ano e Espanhol nos três anos do 3.º CEB.

Na **Formação Alternativa**, 75% dos resultados melhoraram relativamente ao 1.º período. Contudo, os resultados podem considerar-se ainda pouco satisfatórios (com exceção da turma PIEF) uma vez que 11 alunos estão em risco de retenção (ou com média negativa numa componente).

Relativamente à **avaliação dos alunos com necessidades educativas especiais** verificou-se que houve uma melhoria de 5 pontos percentuais face ao 1.º período. Encontram-se em risco de retenção 21,3%. (No período homólogo do ano letivo transato estavam em risco 15,7% dos discentes).

Em relação à **avaliação dos alunos estrangeiros** verificou-se um retrocesso na taxa de sucesso a PLNM de 3,5 pontos percentuais. A percentagem desses alunos com positiva a Português foi de 77,8%. No período homólogo transato foi de 79,7%.

No que diz respeito à **eficácia dos alunos que beneficiaram de apoio** verificou-se que, no 1.º CEB, 59% dos alunos com apoio socioeducativo a Matemática alcançaram o sucesso nessa disciplina e 71% alcançaram sucesso a Português. No 2.º CEB os alunos beneficiaram de apoio ao estudo nas disciplinas de Português, Inglês, Matemática, Ciências Naturais e HGP. A percentagem de alunos que obtiveram nível positivo nessas disciplinas, nos dois anos do 2.º CEB foi de 88%, 83%, 61%, 90% e 55%, respetivamente.

Relativamente ao **Centro de Aprendizagem Multidisciplinar** verificou-se que houve um aumento na frequência dos alunos no centro da escola sede. Frequentaram neste período 474 alunos (mais 42 alunos do que no 1.º período e mais 178 alunos do que no período homólogo do ano transato). Não há dados do CAM da Escola Professor Sebastião Teixeira.

No que concerne à **participação dos pais e encarregados de educação** verificou-se que houve um aumento de 3 pontos percentuais face ao 1.º período na percentagem de EE que contactaram o docente. Em contrapartida houve uma diminuição de 3 pontos percentuais no outro indicador (%EE que estiveram presentes nas reuniões deste período).

Relativamente ao **Plano Anual de Atividades**, das 221 atividades previstas para o 2.º período foram realizadas 191, das quais 100 não estavam inicialmente previstas – o que se verifica sobretudo no Pré-escolar (42 atividades não previstas inicialmente) e no 1º Ciclo (51 atividades não previstas inicialmente). Do balanço das atividades realizadas, verifica-se, de forma geral, que foram ao encontro dos interesses e

necessidades dos alunos e que estes se envolveram com interesse no seu desenvolvimento e, como tal, considera-se que os objetivos foram alcançados.

Os **Departamentos Curriculares/Grupos Disciplinares** fizeram a **análise dos resultados do 2.º período** e apresentaram as suas reflexões sobre os resultados alcançados e redefiniram as suas estratégias a utilizar e as ações a implementar que visam a melhoria dos resultados alcançados (podem ser consultadas no tópico 4). É de salientar que as disciplinas de Espanhol e Ciências Naturais nos três anos do 3.º CEB e de Matemática do 9.º ano apresentam uma evolução negativa dos resultados.

Relativamente às **15 ações de melhoria** que foram implementadas observou-se que 24 dos 34 indicadores monitorizados alcançaram a meta prevista (no 1.º período tinham sido 20 indicadores tal como tinham sido no 2.º período do ano letivo anterior).

Em relação à **análise contextualizada dos resultados escolares** pode-se observar no tópico 5 as turmas que apresentaram maiores afastamentos, positivos e negativos, face aos valores esperados e metas contratualizadas. Estes afastamentos foram analisados em sede de Conselho de Ano/Turma e foram definidas estratégias de atuação.

## 9. Recomendações finais

Apesar do bom desempenho verificado em alguns indicadores o Agrupamento deve continuar a combater os resultados que revelaram fragilidades apontados por este relatório.

A Equipa de Autoavaliação recomenda que:

- Sejam aplicadas as estratégias de melhoria acordadas em sede de Departamento/Grupo Disciplinar e registadas neste documento no tópico 4;
- A intervenção para recuperação das aprendizagens dos alunos identificados, em risco de retenção, seja devidamente analisada no contexto da turma em que se inserem e também no contexto da totalidade das turmas de cada ano letivo, no sentido de que as estratégias de atuação, a monitorização e a avaliação sejam mais articuladas e facilitadoras da obtenção dos resultados previstos;
- Se recorra à equipa multidisciplinar do GIS para incrementação/dinamização de ações de capacitação parental, com maior incidência nas turmas cuja análise contextualizada dos resultados com referência à estrutura composicional das turmas apresentam a variável habilitação dos pais e encarregados de educação mais desfavorável;
- Os Diretores de Turma/Professores Titulares de Turma façam chegar aos Encarregados de Educação as sugestões que os Departamentos/Grupos Disciplinares apresentam no tópico 4 deste relatório;
- Sejam repensadas as medidas de combate à indisciplina.

A Equipa de Autoavaliação lembra que os recursos adicionais utilizados no âmbito do programa TEIP representam uma oportunidade para este agrupamento de escolas facilitadora da diversificação e desenvolvimento de estratégias que conduzem à melhoria dos resultados escolares.