



AGRUPAMENTO DE ESCOLAS PADRE JOÃO COELHO CABANITA

RELATÓRIO DE AUTOAVALIAÇÃO

ANO LETIVO 2015 / 2016

BREVE APRESENTAÇÃO

Produzido pela Equipa de Autoavaliação



AGRUPAMENTO EM NÚMEROS

- **13 UNIDADES ORGÂNICAS**
- **185 DOCENTES**
- **149 FUNCIONÁRIOS NÃO DOCENTES**
- **2045 ALUNOS**
- **103 TURMAS**

O AEPJCC foi criado no ano letivo 2012-13. Resultou da agregação do anterior agrupamento com a mesma designação com o Agrupamento de Escolas de Salir. Inclui, na sua área de influência geográfica, cinco freguesias do concelho de Loulé, sendo uma delas de influência urbana (São Clemente) e as restantes predominantemente rurais: (Querença/Tôr/Benafim, Alte, Salir e Ameixial).

Jardins-de-infância e Escolas	EPEI	EPE	1º CEB	2º CEB	3º CEB
EB Padre João C. Cabanita				•	•
EB Professor Manuel M. Alves		•	•		
EB Professor Sebastião J. P. Teixeira		•	•	•	•
EB n.º 4 de Loulé		•	•		
EB n.º 3 de Loulé		•	•		
EB de Tôr		•	•		
EB de Benafim Grande		•	•		
EB de Alte			•		
JI de Clareanes		•			
EB de Querença		•	•		
EB nº 1 de Areeiro			•		
JI de Alfarrobeira		•			
EB de Cortelha	•	•	•		

TERRITÓRIO EDUCATIVO DE INTERVENÇÃO PRIORITÁRIA



OFERTA FORMATIVA

- EDUCAÇÃO PRÉ-ESCOLAR – **375** CRIANÇAS – **18** SALAS (6 crianças beneficiam de EPEI);
- 1.º CICLO – **737** ALUNOS – **38** TURMAS;
 - 1 turma com PCA;
- 2.º CICLO – **388** ALUNOS – **18** TURMAS;
 - 2 turmas de Ensino Articulado da Música;
 - 1 turma com PCA;
- 3.º CICLO – **545** ALUNOS – **28** TURMAS.
 - 2 turmas de VOC DE JARDINAGEM E ESPAÇOS VERDES, HORTOFRUTICULTURA E COMÉRCIO;
 - 1 turma com PCA;
- 1 turma mista de PIEF com **4** alunos do 2º CEB e **10** do 3.º CEB.



CARACTERIZAÇÃO

DISCENTES:

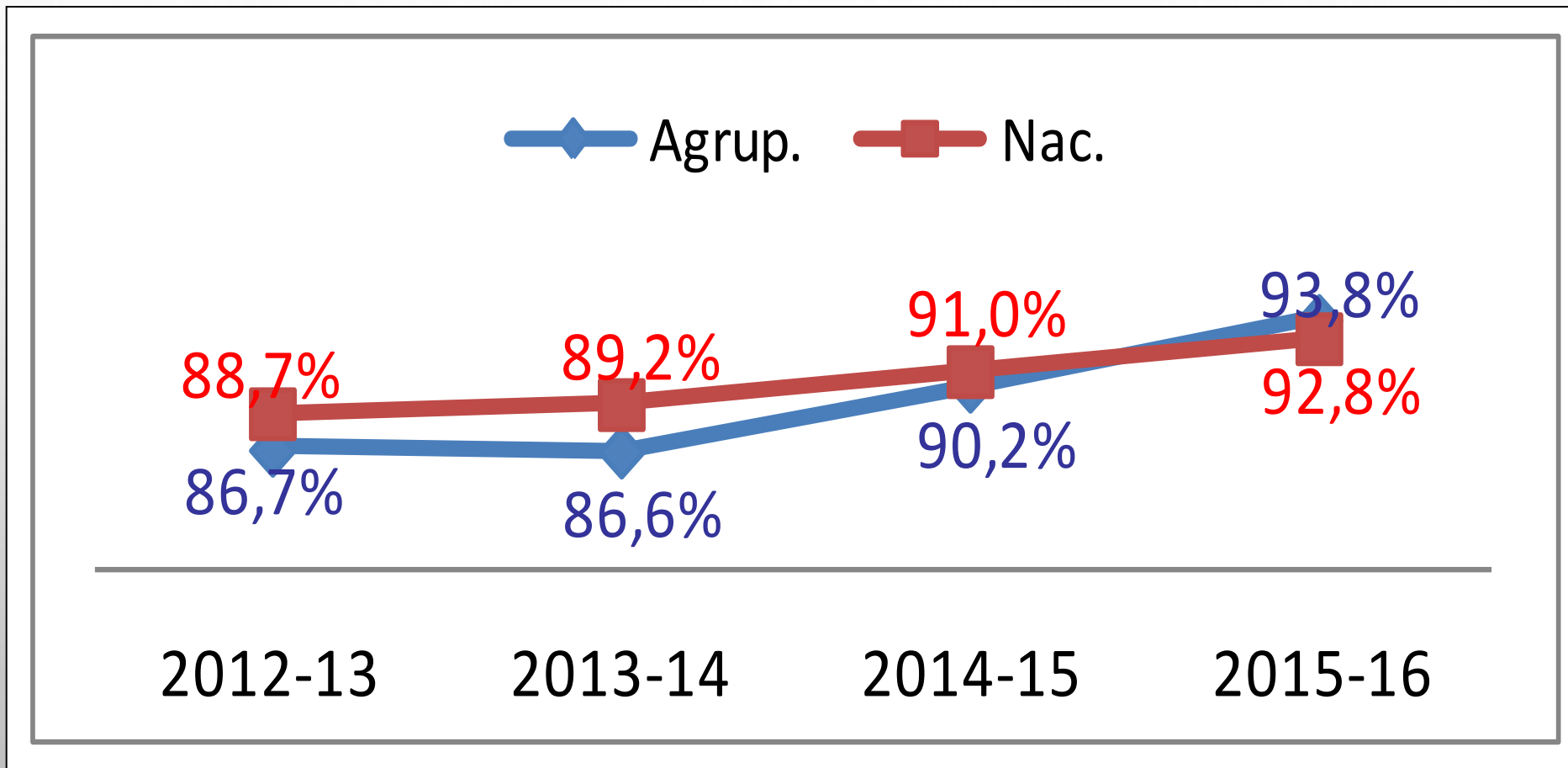
- **44,5%** DOS ALUNOS SÃO SUBSIDIADOS (MAIORIA COM ESCALÃO A);
- **5,7%** DOS DISCENTES SÃO PROVENIENTES DE 23 NACIONALIDADES;
- **6,4%** DA POPULAÇÃO ESTUDANTIL TÊM NECESSIDADES EDUCATIVAS ESPECIAIS.

ENCARREGADOS DE EDUCAÇÃO:

- **20%** DOS PAIS TÊM FORMAÇÃO SUPERIOR E **27%** TÊM FORMAÇÃO SECUNDÁRIA;
- **9%** CONCLUÍRAM APENAS O 1.º CEB, **13%** CONCLUÍRAM O 2.º CEB E **24%** O 3º CEB;
- QUANTO À SITUAÇÃO PROFISSIONAL **61%** SÃO TRABALHADORES POR CONTA DE OUTREM E **16%** SÃO TRABALHADORES POR CONTA PRÓPRIA (DOS QUAIS **6%** SÃO EMPREGADORES);
- CERCA DE **11%** DOS PAIS ENCONTRAM-SE DESEMPREGADOS;
- **76%** DOS ENC. EDUCAÇÃO ESTIVERAM PRESENTES NAS REUNIÕES.

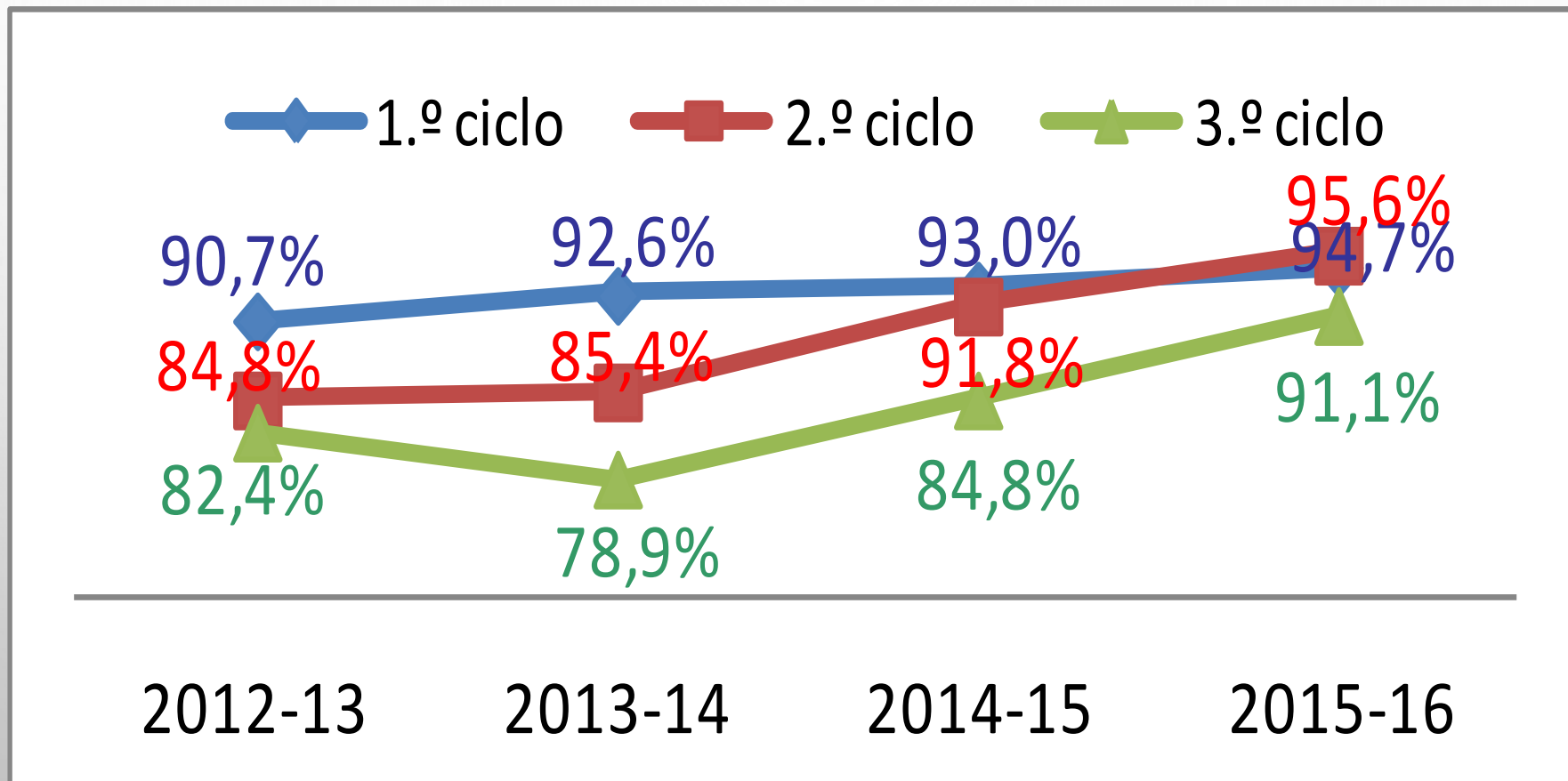


EVOLUÇÃO DA TAXA DE TRANSIÇÃO DO ENSINO REGULAR





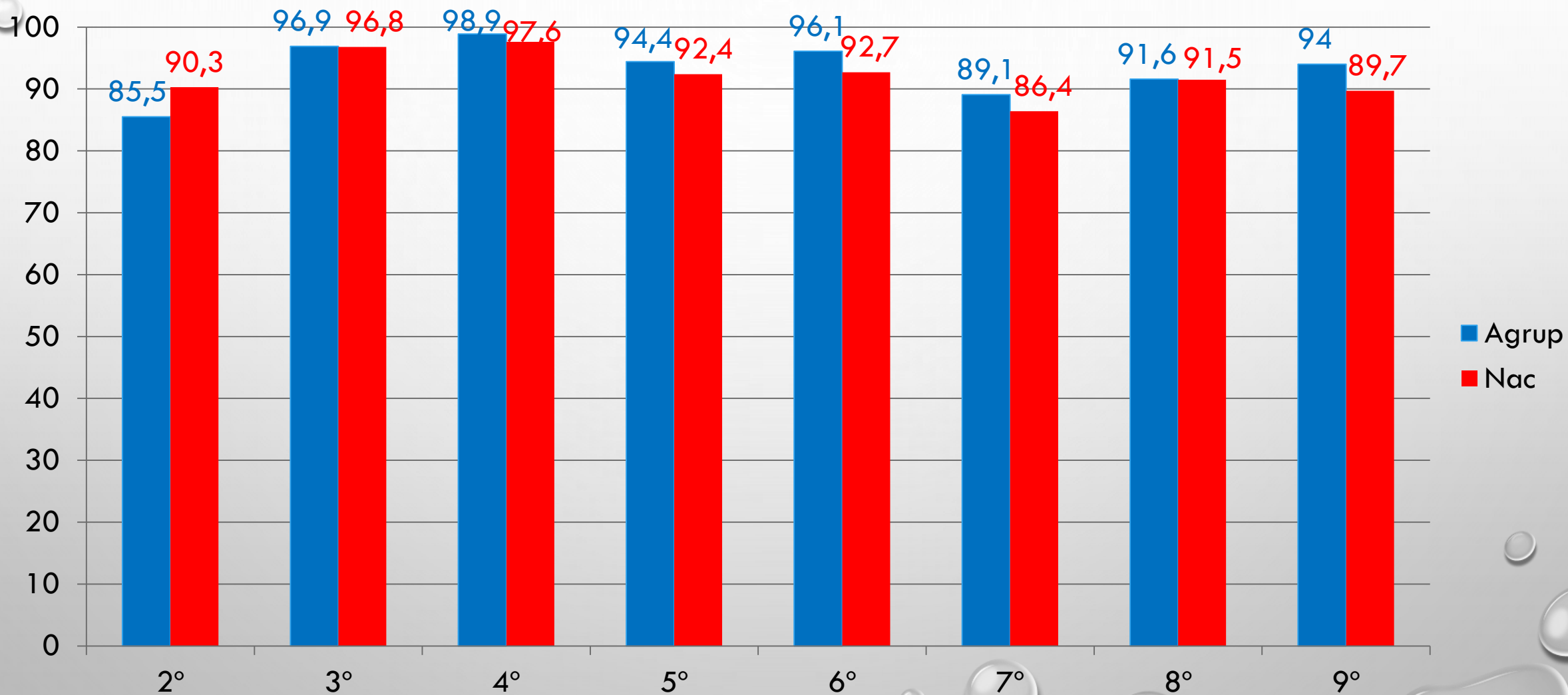
EVOLUÇÃO DA TAXA DE TRANSIÇÃO POR CICLO





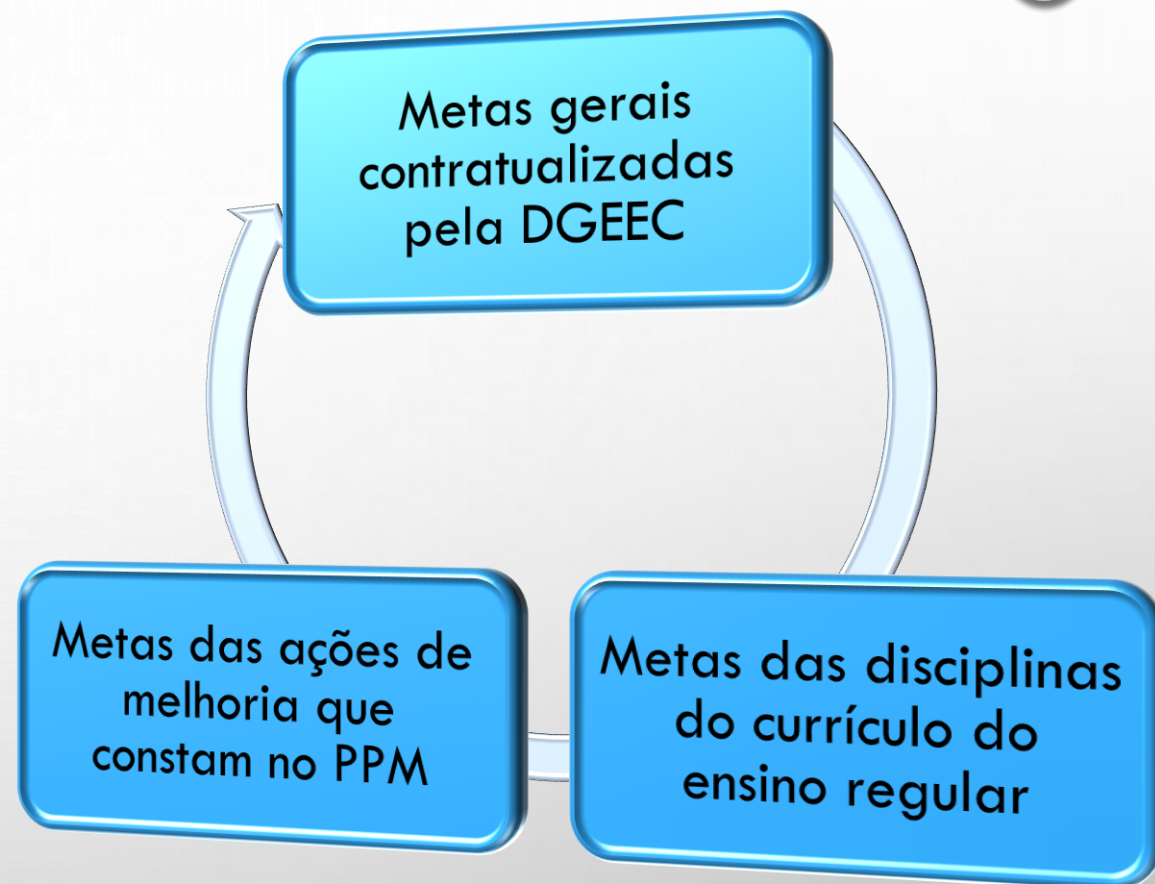
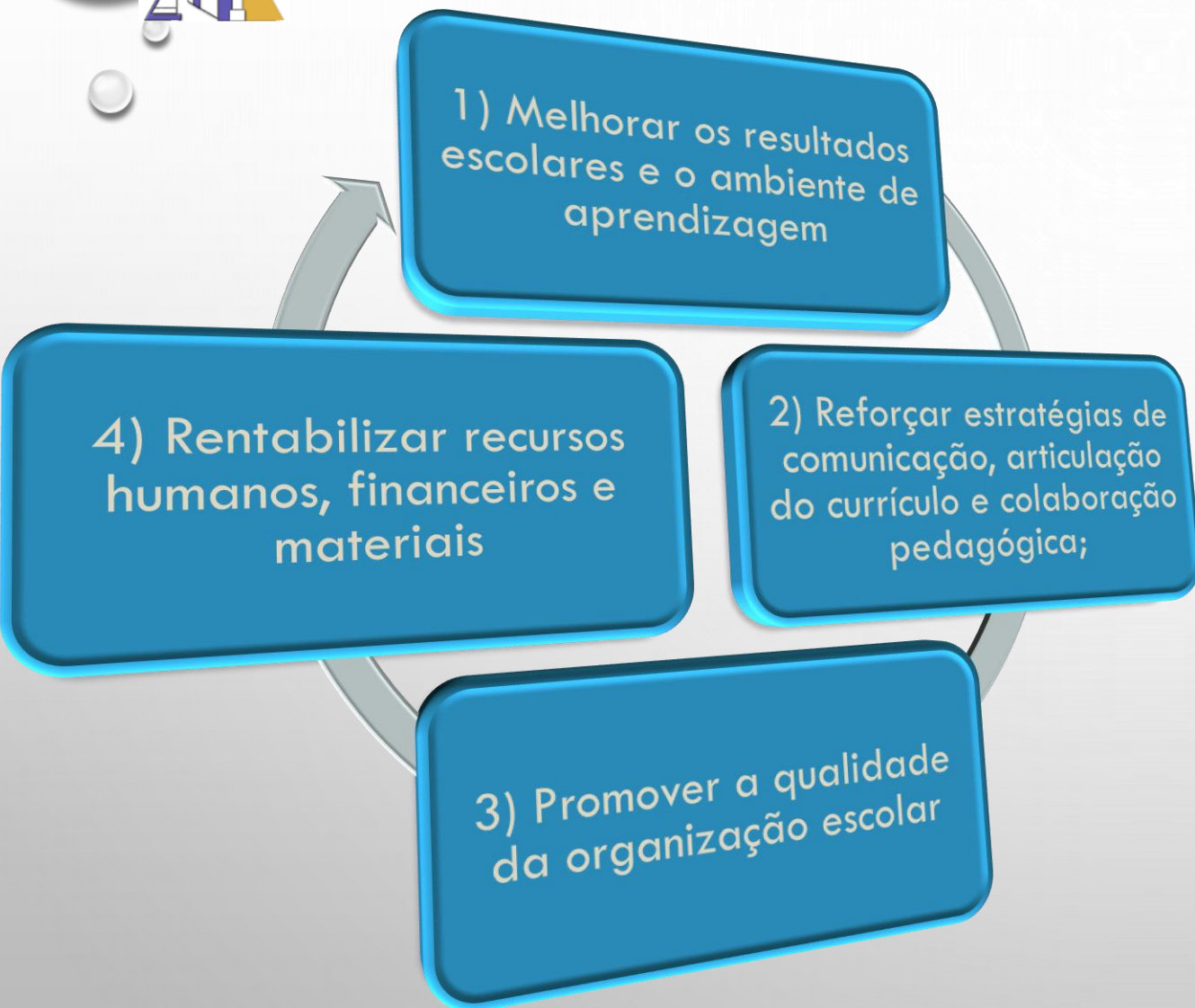
RESULTADOS ESCOLARES

TAXA DE TRANSIÇÃO POR ANO





OBJETIVOS DO PROJETO EDUCATIVO E METAS





METAS GERAIS CONTRATUALIZADAS PELA DGEEC

As Metas Gerais contratualizadas no âmbito do Programa TEIP 3 encontram-se distribuídas pelos seguintes domínios:

DOMÍNIO 1 – Sucesso escolar na avaliação externa

DOMÍNIO 2 – Sucesso escolar na avaliação interna

DOMÍNIO 3 – Interrupção precoce do percurso escolar

DOMÍNIO 4 – Indisciplina

Para uma melhor leitura dos quadros seguintes, utilizou-se o seguinte código de cores:

- **Cor vermelha** - não houve progressão e a meta não foi alcançada;
- **Cor amarela** – houve progressão e a meta ainda não foi alcançada;
- **Cor verde** – houve progressão e a meta foi atingida/superada.



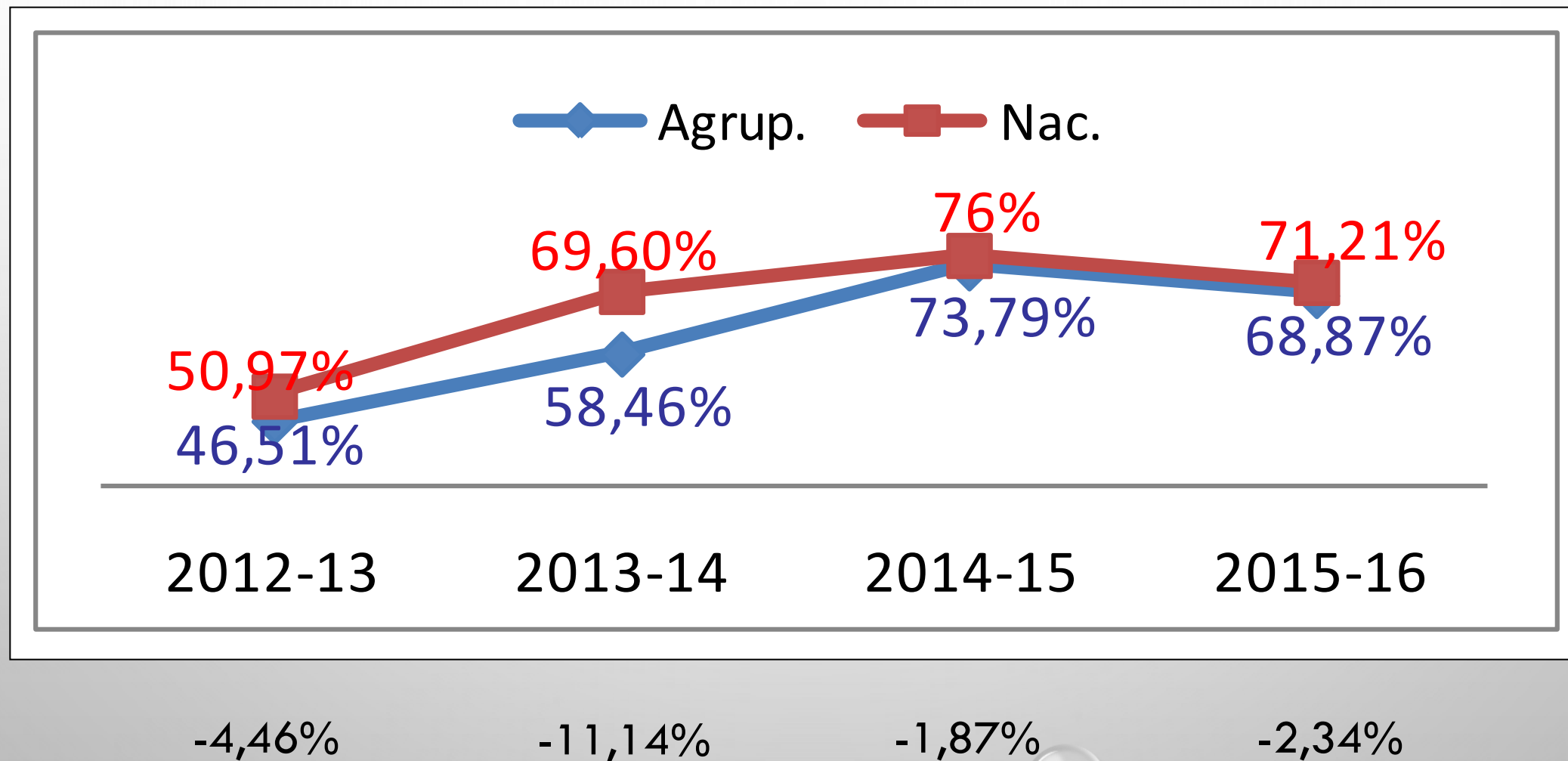
DOMÍNIO 1 – SUCESSO ESCOLAR NA AVALIAÇÃO EXTERNA

Indicador	Provas/ Ciclos	2013-14	2014-15	2015-16	Meta 2015-16
A - Distância da taxa de sucesso para o valor nacional	Port. 9º ano	-11,14%	-1,87%	-2,34%	-5,00%
	Mat. 9º ano	-0,33%	15,88%	17,13%	-5,00%
B - Distância da classificação média para o valor nacional	Port. 9º ano	-0,15	-0,05	-0,01	-0,05
	Mat. 9º ano	0,05	0,44	0,40	-0,05



PROVAS FINAIS DE CICLO

EVOLUÇÃO DA TAXA DE SUCESSO DA PROVA DE PORTUGUÊS – 9.º ANO



Prova final de Português-9.º ano(cód.91)

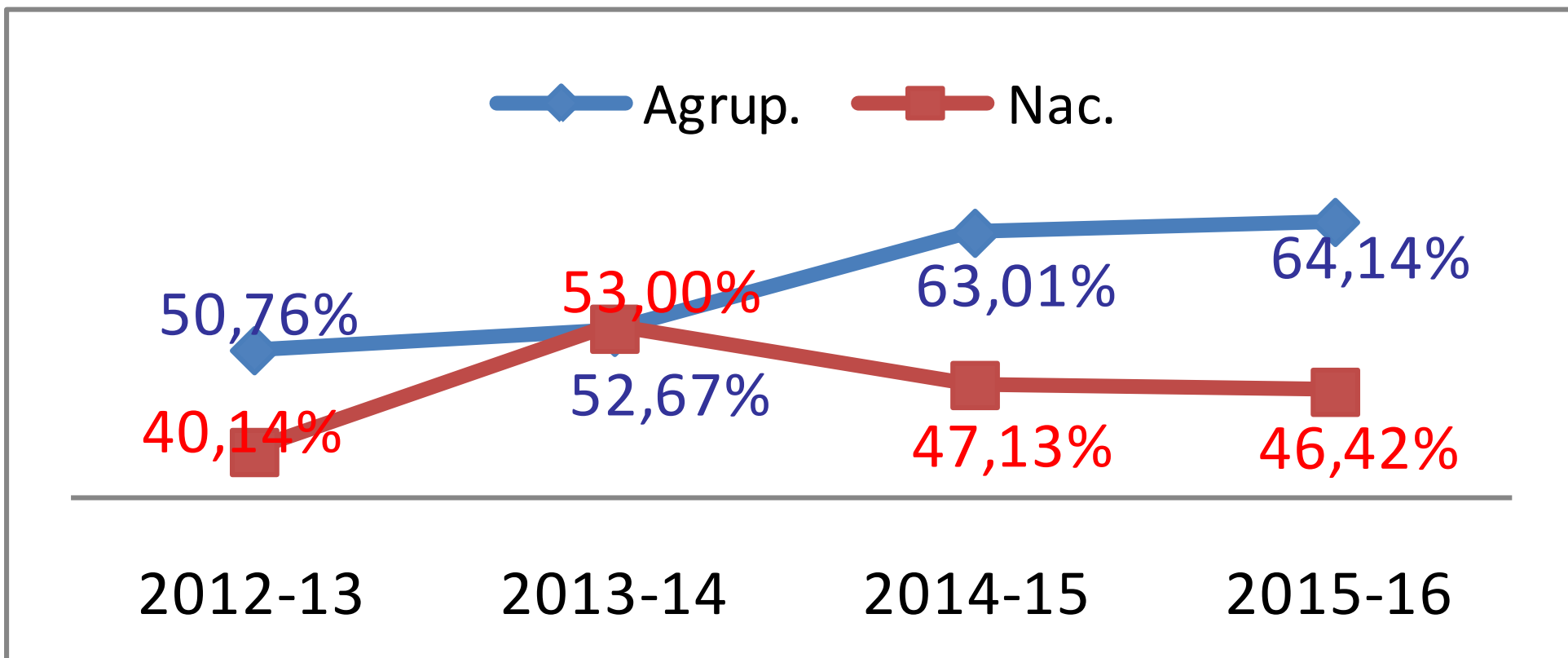
Taxa de sucesso nacional:71,21%. Média nac.: 57% Nível nac.: 2,95

Turmas	Alunos aval.	Nível					Taxa de suc.	Média da prova	Média dos níveis	Em relação à classificação Interna N.º de alunos que na prova final:				% de alunos que mantiveram o nível
		1	2	3	4	5				subiu 1 nível	manteve o nível	desceu 1 nível	desceu 2 níveis	
9.º A	25		3	10	10	2	88,00	66,80	3,44	3	17	4	1	68,00
9.º B	17		1	12	4		94,12	63,00	3,18	4	10	3		58,82
9.º B/S	11		4	3	4		63,64	57,18	3,00		2	9		18,18
9.º C	19		8	9	2		57,89	52,26	2,68		10	8	1	52,63
9.º D	12		6	4	2		50,00	51,83	2,67	2	4	5	1	33,33
9.º E	14	1	5	6	2		57,14	51,14	2,64	1	7	6		50,00
9.º A/S	8		5	3			37,50	45,75	2,38		1	6	1	12,50
Total	106	1	32	47	24	2	68,87	57,24	2,94	10	51	41	4	48,11



PROVAS FINAIS DE CICLO

EVOLUÇÃO DA TAXA DE SUCESSO DA PROVA DE MATEMÁTICA – 9.º ANO



+10,62%

-0,33%

+15,88%

+17,73%

Prova final de Matemática-9.º ano(cód.92)

Taxa de suc. nacional: 46,42% Média nac.: 47% Nível nac.: 2,55

Turmas	Alunos aval.	Nível					Taxa de suc.	Média da prova	Média dos níveis	Em relação à classificação Interna N.º de alunos que na prova final:				% de alunos que mantiveram o nível
		1	2	3	4	5				subiu 1 nível	manteve o nível	desceu 1 nível	desceu 2 níveis	
9.º A	25		3	8	10	4	88,00	69,88	3,60		14	11		56,00
9.º B/S	11		2	2	5	2	81,82	69,82	3,64	1	7	3		63,64
9.º B	17		6	7	4		64,71	53,71	2,88		12	5		70,59
9.º D	12	2	2	5	3		66,67	53,17	2,75		8	3	1	66,67
9.º C	19	2	6	4	6	1	57,89	52,58	2,89		12	7		63,16
9.º A/S	8	2	1	2	3		62,50	48,63	2,75		5	3		62,50
9.º E	14	6	6	2			14,29	21,64	1,71		6	7	1	42,86
Total	106	12	26	30	31	7	64,15	54,31	2,95	1	64	39	2	60,38



DOMÍNIO 2 – SUCESSO ESCOLAR NA AVALIAÇÃO INTERNA

Indicador	Ciclos	2013-14	2014-15	2015-16	2015-16 Metas a atingir
A - Taxa de insucesso escolar	1.º Ciclo	7,28%	6,99%	5,29%	7,50%
	2.º Ciclo	9,76%	5,47%	2,09%	10%
	3.º Ciclo	20,34%	14,43%	8,30%	15,26%
B - Percentagem de alunos com classificação positiva a todas as disciplinas	1.º Ciclo	84,24%	84,68%	86,43%	88,68%
	2.º Ciclo	59,49%	65,90%	65,80%	66,74%
	3.º Ciclo	49,49%	53,51%	59,52%	56,79%



DOMÍNIO 3 – INTERRUÇÃO PRECOCE NO PERCURSO ESCOLAR

Indicador	Ciclos	2013-14	2014-15	2015-16	2015-16 Metas a atingir
Taxa de interrupção precoce do percurso escolar	2.º Ciclo	4,88%	2,73%	2,58%	3,02%
	3.º Ciclo	1,61%	0,75%	0,73%	1,33%

- 12 ALUNOS DO AGRUPAMENTO REPROVARAM POR FALTAS (6 alunos do 5º ano, 3 do 6º ano e 3 do 7º ano). NO ANO LETIVO ANTERIOR TINHAM REPROVADO 16 ALUNOS.
- 2 ALUNOS ANULARAM A MATRÍCULA



DOMÍNIO 4 - INDISCIPLINA

Indicador	Ciclos	2013-14	2014-15	2015-16	2015-16 Metas a atingir
Número de medidas disciplinares por aluno	1.º, 2.º e 3.º ciclo	0,183	0,376	0,454	0,18

Neste ano foram aplicadas 697 medidas corretivas (mais 111 do que no ano anterior) e 61 medidas disciplinares sancionatórias (mais 18 do que no ano transato). Foi nos 5.º, 6.º e 7.º anos onde se aplicaram mais medidas disciplinares (204, 162 e 247 medidas respetivamente).

**CLASSIFICAÇÕES: 5.º Ano****METAS DAS DISCIPLINAS**

Disciplinas	Alunos aval.	Nível					Sucesso		Meta 14/17	Média disciplina	Meta 14/17
		1	2	3	4	5	N.º	%			
Instrumento*	28			7	9	12	28	100,00	-	4,18	-
Ed. para a Cidadania	172			42	59	71	172	100,00	-	4,17	-
EMRC	101			8	69	24	101	100,00	-	4,16	-
Classe Conjunto*	28			14	8	6	28	100,00	-	3,71	-
Ed. Tecnológica	145		5	57	59	24	140	96,55	95,96	3,70	3,51
Ciências Naturais	172		3	77	64	28	169	98,26	93,04	3,68	3,56
Inglês 1	172		11	68	65	28	161	93,60	88,46	3,64	3,62
Educação Visual	172		4	78	67	23	168	97,67	94,23	3,63	3,57
Educação Física	173		3	101	56	13	170	98,27	96,14	3,46	3,50
Português	172		11	87	62	12	161	93,60	87,22	3,44	3,35
Hist. e Geog. de Portugal	173		23	86	39	25	150	86,71	86,80	3,38	3,39
Educação Musical	144		6	83	52	3	138	95,83	94,51	3,36	3,73
Formação Musical*	28			21	5	2	28	100,00	-	3,32	-
Matemática	173		43	77	34	19	130	75,14	80,67	3,17	3,27

* Disciplina do Ensino Articulado da Musica

Média do 5.º Ano: 3,60



METAS DAS AÇÕES DE MELHORIA QUE CONSTAM NO PPM

O programa TEIP 3 visa estabelecer condições para a promoção do sucesso educativo dos alunos através da implementação de **ações de melhoria**. Encontram-se distribuídas pelos quatro eixos de intervenção que podem afetar ou não recursos adicionais:





EIXO 1 – APOIO À MELHORIA DAS APRENDIZAGENS

Ações	Objetivos	Indicadores		1516_3P
1) Saber+ Português_2º ciclo	1.1- Melhorar os resultados escolares e o ambiente de aprendizagem; 1.2- Apoiar com mais eficácia os alunos com dificuldades de aprendizagem;	1.1) Taxa de sucesso a Português no 5.º Ano	Previsto Alcançado Desvio (A-P)	86,51% 93,60% 7,09%
2) Saber+ Português_3º ciclo	2.1- Promover a partilha de boas práticas pedagógicas entre docentes; 2.2- Aumentar as taxas de sucesso na disciplina de Português	2.1) Taxa de sucesso a Português no 7.º Ano	Previsto Alcançado Desvio (A-P)	78,70% 83,09% 4,39%
3. Saber + Matemática (Turma ninho)	3.1- Assegurar uma distância igual ou superior a (-5,00%) entre a taxa de sucesso do agrupamento e o valor nacional, na prova final de matemática, no 6º ano; 3.2- Assegurar uma distância igual ou superior a -0,05 entre a classificação média a matemática no agrupamento e média nacional; 3.3- Aumentar a taxa de sucesso em matemática no 2º ciclo.	3.3) Taxa de Sucesso no 5º ano a matemática	Previsto Alcançado Desvio (A-P)	79,60% 75,14% -4,46%
		3.4) Taxa de Sucesso no 6º ano a Matemática	Previsto Alcançado Desvio (A-P)	70,68% 77,00% 6,33%

EIXO 1 – APOIO À MELHORIA DAS APRENDIZAGENS

Ações	Objetivos	Indicadores		1516_3P
4. Coadjuvação em sala de aula	4.1- Melhorar a taxa de sucesso da disciplina de Matemática no 3.º ciclo; 4.2- Manter a diferença positiva da taxa de sucesso do agrupamento para o valor nacional na prova final do 9.º ano de matemática.	4.1) Taxa de Sucesso no 7.º ano a Matemática	Previsto Alcançado Desvio (A-P)	64,66% 65,69% 1,03%
		4.2) Taxa de Sucesso no 8.º ano a Matemática	Previsto Alcançado Desvio (A-P)	68,13% 64,07% -4,05%
		4.3) Taxa de Sucesso no 9.º ano a Matemática	Previsto Alcançado Desvio (A-P)	67,24% 76,11% 8,87%
		4.4) Distância da tx de sucesso para o valor nacional da Prova de Matemática de 9.º Ano	Previsto Alcançado Desvio (A-P)	-5,00% 14,15% 19,15%
5. Turmas ninho no 2.º ano	5.1- Apoiar com mais eficácia os alunos com dificuldades de aprendizagem; 5.2- Melhorar a tx de suc. a Português para que todos os alunos adquiram as competências básicas na leitura e na escrita; 5.3- Melhorar a tx de suc. a Matemática para que todos os alunos adquiram as competências básicas no cálculo e raciocínio.	5.1) Taxa de Sucesso a Português no 2.º ano	Previsto Alcançado Desvio (A-P)	81,81% 83,02% 1,21%
		5.2) Taxa de Sucesso a Matemática no 2.º ano	Previsto Alcançado Desvio (A-P)	81,62% 80,66% -0,95%



EIXO 2 – PREVENÇÃO DO ABANDONO, ABSENTISMO E INDISCIPLINA

Ações	Objetivos	Indicadores		1516_3P
6. Refletir o problema – perspetivar uma solução	6.1- Reduzir o número de Medidas Disciplinares por aluno e com Medidas Disciplinares; 6.2- Promover o acompanhamento de situações problemáticas que careçam de apoio ao nível pessoal, familiar e social; 6.3- Valorizar o cumprimento de regras e de boa conduta na escola.	6.1) Número de Medidas Disciplinares por aluno.	Previsto Alcançado Desvio	0,276 0,454 -0,178
		6.2) Percentagem de alunos envolvidos em Ocorrências Disciplinares	Previsto Alcançado Desvio	11,26% 14,75% -3,39%
		6.3) Percentagem de alunos reincidentes (ao nível da indisciplina)	Previsto Alcançado Desvio	1,95% 2,40% -0,45%
		6.4) Percentagem de alunos com sucesso escolar acompanhados pelo G.I.S.	Previsto Alcançado Desvio	42,50% 77,14% 34,64%



EIXO 2 – PREVENÇÃO DO ABANDONO, ABSENTISMO E INDISCIPLINA

Ações	Objetivos	Indicadores		1516_3P
7. Intervir nas causas para prevenir os efeitos	7.1- Melhorar os resultados escolares e o ambiente de aprendizagem (Diminuir a taxa de interrupção precoce) ; 7.2- Diminuir o número de faltas injustificadas no 5.º ano; 7.3- Diminuir a taxa de absentismo no 2.º ciclo; 7.4-Promover o acompanhamento de situações de absentismo.	7.1) Taxa de interrupção precoce no 2.º ciclo	Previsto Alcançado Desvio	3,88% 2,27% 1,61%
		7.2) Taxa de interrupção precoce no 3.º ciclo	Previsto Alcançado Desvio	1,44% 0,56% 0,88%
		7.3) N.º de faltas injustificadas por aluno no 5º ano	Previsto Alcançado Desvio	13,455 7,81 5,65
		7.4) Percentagem de alunos com acompanhados pelo G.I.S. com absentismo escolar que não excedem o limite de faltas injustificadas	Previsto Alcançado Desvio	42,50% 80,49% 37,99%



EIXO 3 – GESTÃO E ORGANIZAÇÃO

Ações	Objetivos	Indicadores		1516_3P
8. Avaliação das atitudes e comportamentos	8.1- Uniformizar os critérios de avaliação no domínio socio afetivo; 8.2- Reduzir os índices de indisciplina dentro e fora da sala de aula; 8.3- Aperfeiçoar práticas de avaliação dos alunos	8.1) N.º de medidas disciplinares por aluno	Previsto	0,276
			Alcançado	0,454
			Desvio	-0,178
9. Intervenção precoce no 1.º ano	9.1- Intervir precocemente na superação de dificuldades no domínio da expressão oral e comunicação dos alunos no 1ºano; 9.2- Melhorar a tx de suc. a Português para que todos os alunos adquiram as competências básicas na leitura e na escrita	9.1) Taxa de sucesso a Português no 1.º Ano	Previsto	89,25%
			Alcançado	88,89%
			Desvio	-0,36%
10. Centro de aprendizagem multidisciplinar	10.1- Criar hábitos e métodos de estudo; 3.2- Acompanhar e apoiar alunos em tarefas escolares; 3.3-Promover consolidação de conhecimentos e capacitação de aprendizagens	10.1) % de alunos com class. positiva a todas as disciplinas-2º CEB	Previsto	63,59%
			Alcançado	65,80%
			Desvio	2,21%
		10.2) % de alunos com class. positiva a todas as disciplinas-3.º CEB	Previsto	52,52%
			Alcançado	59,52%
			Desvio	7,00%
		10.3) N.º de alunos que frequentaram o centro	Previsto	87
			Alcançado	271
			Desvio	184



EIXO 3 – GESTÃO E ORGANIZAÇÃO

Ações	Objetivos	Indicadores		1516_3P
11. Supervisão e acompanhamento pedagógico numa perspetiva de articulação	11.1-Promover práticas de articulação horizontal e vertical na gestão do currículo, de modo a melhorar a sequencialidade das aprendizagens e os resultados dos alunos reforçando as estratégias de comunicação, articulação do currículo e colaboração pedagógica.; 11.2- Favorecer o trabalho colaborativo e cooperativo entre docentes do mesmo grupo disciplinar, em três áreas: planificação, elaboração de materiais e avaliação de alunos;11.3-Continuar a cimentar práticas de análise consequente dos resultados académicos e do cumprimento dos programas em todos os grupos disciplinares; 11.4-Consolidar o processo de articulação curricular nos diferentes órgãos e níveis de ensino, em quatro dimensões essenciais: vertical, horizontal e intra e interdepartamental;	11.1) N.º Testes globais elaborados em conjunto e respetivos critérios de correção a todas as disciplinas em que são aplicados testes escritos	Previsto	51
			Alcançado	52
			Desvio	1
		11.2) N.º de reuniões de articulação efetuadas	Previsto	13
			Alcançado	13
			Desvio	0
		11.3) N.º de instrumentos produzidos em conjunto	Previsto	15
			Alcançado	15
			Desvio	0



EIXO 3 – GESTÃO E ORGANIZAÇÃO

Ações	Objetivos	Indicadores		1516_3P
12. Monitorização e avaliação dos resultados académicos em turmas de contexto análogo	12.1-Capacitar para a utilização de instrumentos de monitorização com recurso a modelos por comparação estatística de resultados escolares em turmas de contexto análogo; 12.2- Aplicar dispositivos de monitorização e avaliação da eficácia das modalidades e estratégias de ensino-aprendizagem implementadas; 12.3- Instituir práticas de monitorização e avaliação das ações de apoio à melhoria do processo de ensino e aprendizagens identificadas no Plano Plurianual de Melhoria (PPM); 12.4-Promover a cooperação entre agrupamentos de escolas e intra agrupamentos e a construção e consolidação de microrredes	12.1) Taxa de sucesso da disciplina de Português do 4.º ano	Previsto Alcançado Desvio	92,55% 98,86% 6,31%
		12.2) Taxa de sucesso da disciplina de Matemática do 4.º ano	Previsto Alcançado Desvio	89,07% 92,00% 2,93%
		12.3) Percentagem de alunos com classificação positiva a todas as disciplinas das turmas do 5.º ano	Previsto Alcançado Desvio	68,85% 64,00% -4,85%



EIXO 4 – RELAÇÃO ESCOLA – FAMÍLIAS - COMUNIDADE E PARCERIAS

Ações	Objetivos	Indicadores		1516_3P
13. Intervenção na família	13.1- Promover, junto de Encarregados de Educação dos alunos com problemas de assiduidade e motivação para a vida escolar, atitudes e competências potenciadoras de desenvolvimento e sucesso escolar; 13.2- Aumentar quantitativamente e qualitativamente a participação dos Encarregados de Educação na Escola.	13.1) Percentagem de famílias envolvidas, cujos alunos têm acompanhamento no G.I.S.	Previsto Alcançado Desvio	69,50% 62,50% -7,00%
		13.2) Percentagem de Encarregados de Educação que nunca compareceram na escola no 2º e 3º ciclos	Previsto Alcançado Desvio	2,84% 1,93% 0,91%
		13.3) Nº de Encarregados de Educação presentes nas Reuniões com DT no 2º e 3º CEB	Previsto Alcançado Desvio	527 540 13
14. Vamos melhorar a linguagem dos alunos numa ação conjunta: Escola e Família	14.1- Insistir no envolvimento, orientação e compromisso dos encarregados de educação com a escola e com o percurso e sucesso escolar dos seus educandos; 14.2-Melhorar a comunicação oral nas crianças de 5 anos (articulação das palavras, enriquecimento do léxico...); 14.3- Promover uma melhor aprendizagem da leitura/escrita no 1.ºano	14.1) N.º de sessões realizadas	Previsto Alcançado Desvio	3 2 -1
		14.2) N.º de Encarregados de Educação presentes nas sessões	Previsto Alcançado Desvio	46 19 -27



OUTROS RESULTADOS

- NAS TURMAS DA **FORMAÇÃO ALTERNATIVA**, NUM UNIVERSO DE **101** ALUNOS APENAS **3** FICARAM RETIDOS. TODOS OS ALUNOS QUE CONCLUÍRAM O 3.º CEB REVELARAM MOTIVAÇÃO PARA CONTINUAREM A ESTUDAR. FORAM ENCAMINHADOS PARA PERCURSOS ESCOLARES;
- A TAXA TRANSIÇÃO DOS ALUNOS COM **NEE** FOI DE **92,5%** (NO ANO ANTERIOR TRANSITARAM **77%**);
- A PERCENTAGEM DE ALUNOS ESTRANGEIROS (**PLNM**) COM NÍVEL POSITIVO A PORTUGUÊS FOI DE **82,8%** (NO ANO ANTERIOR TINHA SIDO **56,7%**);
- NA AVALIAÇÃO DA **EDUCAÇÃO PRÉ-ESCOLAR**, **99%** DAS CRIANÇAS REVELARAM TER ADQUIRIDO AS COMPETÊNCIAS DELINEADAS NAS ÁREAS DE FORMAÇÃO PESSOAL, CONHECIMENTO DO MUNDO E EXPRESSÕES; **96%** ADQUIRIRAM NA LINGUAGEM ORAL E ABORDAGEM À ESCRITA E **98%** ADQUIRIRAM NA MATEMÁTICA;



AVALIAÇÃO DAS ATIVIDADES DO AGRUPAMENTO

- A maioria das atividades definidas e objetivadas no Plano Anual de Atividades (PAA) foram concretizadas de maneira bastante satisfatória;
- Das **365** atividades propostas que constam no PAA, **9%** não se realizaram e **9%** realizaram-se parcialmente;
- A não realização das atividades deveu-se ao facto da falta de espaço e de tempo por parte dos docentes, que estiveram envolvidos noutras atividades, condições atmosféricas adversas, questões logísticas, indisponibilidade de transporte por parte da CML e cancelamento das atividades pelas entidades a visitar;
- A maior parte das atividades envolveram várias turmas de diferentes ciclos, reforçando a articulação horizontal e vertical;
- Verifica-se a existência de um número significativo de atividades que envolveram os pais, principalmente no pré-escolar e 1º ciclo.



O RELATÓRIO COMPLETO PODE SER CONSULTADO NA PÁGINA DO AGRUPAMENTO

- FIM -

EQUIPA DE AUTOAVALIAÇÃO:

Júlio César Gomes Guerreiro, Ana Maria Piçarra Agostinho, Isilda Correia Gonçalves, Maria Helena Mendes, Maria da Conceição G. Novais, Maria Antónia T. Pereira Marreiros, Vítor Francisco Ferro Gonçalves, Maria Isabel Dias Nobre, Maria Isabel C. Ferrero Casaca, Maria Eugénia Martins Mendes, Ana Luísa Guerreiro Correia, António Pedro Santos, Maria José Hilário Baptista, Ana Cristina Vargas Rita, Patrícia Guerreiro

PRODUZIDO EM SETEMBRO DE 2016